



# வரையறுக்கப்பட்ட இலங்கை கப்பல் கூட்டுத்தாபனம்

(1987 இலக்கம் 23 கொண்ட அரசு கூட்டுத்தாபனங்களையும் அரசாங்க உடமையாக்கப்பட்ட தொழில் பொறுப்பேற்றுக்களையும் அரசாங்கக் கம்பனிகளாக மாற்றுவதற்கான சட்டத்தின் கீழ் 1992.06.01 ஆம் திகதி தொடக்கம் ஒரு கம்பனியாக மாற்றம் செய்யப்பட்டுள்ளது)

## வருடாந்த அறிக்கை

2014/2015




வ/ப இலங்கை கப்பல் கூட்டுத்தாபனத்தின் வருடாந்த அறிக்கை மற்றும் கணக்கு  
வெளிப்பாடுகள் 2014/2015

உள்ளடக்கம்	பக்கம்
பக்க இலக்கம்	1
வரவேற்புக் கடிதம்	2
பணிப்பாளர் சபை	3 - 4
முகாமைத்துவக் குழு	5 - 6
தலைவரின் மீளாய்வு	7 - 11
பணிப்பாளர்களின் அறிக்கை	12 - 13
கணக்காய்வு அறிக்கை	14 - 15
நன்றி நவிலல் மற்றும் பணியாளர் சபைக்கு நன்றி	16
சுயாதீனக் கணக்காய்வாளரின் அறிக்கை	17 - 19
திரண்ட வருமானக் கூற்று	20
நிதி நிலைமைக்கூற்று	21 - 22
பங்கு முதலீடுகள் தொடர்பான வெளிப்பாடுகள்	23
நிதிப் பாய்ச்சல் கூற்று	24 - 25
நிதி வெளிப்பாடுகளுக்கான குறிப்பு	26 - 59
நிருவாகச் செலவினங்கள்	60 - 61

A. A. M. NUSRATH  
Translator (Class I)  
Ministry of Education  
"Isurupaya"  
Pattaramulla.

1

  
A. A. M. NUSRATH  
Translator (Class I)  
Ministry of Education  
"Isurupaya"  
Pattaramulla.

வ/ப இலங்கை கப்பல் கூட்டுத்தாபனத்தின் வருடாந்த அறிக்கை மற்றும் கணக்கு  
வெளிப்பாடுகள் 2014/2015

வரவேற்புக் கடிதம்

கௌரவ துறைமுக மற்றும் கப்பந்துறை அமைச்சர்  
துறைமுக மற்றும் கப்பந்துறை அமைச்சு  
இலக்கம் 19, சைத்திய வீதி  
கொழும்பு 01.

அமைச்சர் அவர்களுக்கு,

அரசு கூட்டுத்தாபன மற்றும் அரசிற்குச் சொந்தமான கம்பனியை அரசு கம்பனியாக மாற்றியமைப்பதற்காக 1987 இலக்கம் 23 கொண்ட மற்றும் 2007 இலக்கம் 07 கொண்ட கம்பனிச் சட்டத்தின் ஒழுங்கு விதிமுறைகளுக்கமைய 2013.04.01. ஆம் திகதி தொடக்கம் 2014.03.31 ஆம் திகதி வரையான கால எல்லைக்குள் கம்பனிச் செயற்பாடுகள் தொடர்பில் தயாரிக்கப்பட்டுள்ள வருடாந்த அறிக்கை மற்றும் கணக்கு வெளிப்பாடுகளை இத்தால் சமர்ப்பிக்கிறேன்.

நம்பிக்கையுள்ள

வ/ப இலங்கை கப்பல் கூட்டுத்தாபனம்

**சசி தனதுங்க**

தலைவர்

வ/ப இலங்கை கப்பல் கூட்டுத்தாபனம்

இலக்கம் 27, சோனக ஸ்லாமிய கலாசார மத்திய நிலையக் கட்டடம்

ஸ்ரீமத் ராசிக் பரீத் மாவத்தை

கொழும்பு 01.

திகதி : 2016.07.27

வ/ப இலங்கை கப்பல் கூட்டுத்தாபனத்தின் வருடாந்த அறிக்கை மற்றும் கணக்கு  
வெளிப்பாடுகள் 2014/2015

பணிப்பாளர் சபை

19.01.2015

வைஸ்ட் அட்மிரல் ஐயனந் கொளம்பகே, RSP, VSV, USP, rcds, psc Msc (DS)

MA (IS) Dip in IR, Dip in CR FNI (Lond.)

தலைவர்

பதில் தலைவர் 2013.10.29 தொடக்கம் 2014.07.16 வரை

தலைவர் 2014.07.16 தொடக்கம் 2015.01.19 வரை

என்.ரி. மகேந்திர விஜேசேகர

நிறைவேற்றுப் பணிப்பாளர்

22.03.2012 தொடக்கம் 19.01.2015 வரை

ஆசிரி இட்டாமல்கொட

பணிப்பாளர்

31.05.2010 தொடக்கம் 19.01.2015 வரை

அரியசீல விக்ரமநாயக்க

பணிப்பாளர்

31.05.201 தொடக்கம் 19.01.2015 வரை

சந்தன கமகே

பணிப்பாளர்

31.05.2010 தொடக்கம் 19.01.2015 வரை

அஜித் அபேய்சேகர

பணிப்பாளர்/ திறைசேரிப் பிரதிநிதி

07.06.2010 தொடக்கம் 19.01.2015 வரை

டப்.டீ. பிரசன்ன பீரீஸ்

பணிப்பாளர்

15.07.2010 தொடக்கம் 19.01.2015 வரை

**27.01.2015**

சசி தனதுங்க  
தலைவர்  
27.01.2015 ஆம் திகதி வரை

நிறைவேற்றுப் பணிப்பாளர்  
டொக். ஜி.டி.எம். டி. சில்வா குணசேகர  
27.01.2015 ஆம் திகதி வரை

ஏ.கே. செனவிரத்ன  
பணிப்பாளர்/ திறைசேரிப் பிரதிநிதி  
27.01.2015 தொடக்கம் 23.01.2015 வரை

பிரிகேடியர். எம். விஜேவிக்ரம  
பணிப்பாளர்  
27.01.2015 தொடக்கம் 18.08.2015 வரை

ஈ.ஜே. எதிரிதிலக  
பணிப்பாளர்  
27.01.2015 தொடக்கம் 28.10.2015 வரை

டி.எச். நாணயக்கார  
பணிப்பாளர்  
27.01.2015 தொடக்கம் 22.10.2015 வரை

பி.டப். சிறிமன்னை  
பணிப்பாளர்  
27.01.2015 தொடக்கம் 11.11.2015 வரை

சபையின் செயலாளர்  
திருமதி. ஈ.எம்.எஸ். பெரேரா  
செயலாளர் - சட்டத்தரணி, பட்டப்பின்பட்ட டிப்ளோமா  
துறைமுக முகாமைத்துவம் மற்றும் கப்பற் சேவை – நெதர்லாந்து

கணக்காய்வாளர்  
கஜ்மா மற்றும் கம்பனி

சபைக் கூட்டங்கள்  
இந்த ஆண்டு காலப்பகுதியில் ஒன்பது (09) சபைக் கூட்டங்கள் நடைபெற்றன.

வ/ப இலங்கை கப்பல் கூட்டுத்தாபனத்தின் வருடாந்த அறிக்கை மற்றும் கணக்கு  
வெளிப்பாடுகள் 2013/2014

**முகாமைத்துவக் குழு**

பொது முகாமையாளர்  
திரு. சுனில் ஓபடகே  
கலைமாணிப் பட்டம் - எம்.ஐ.சி.எஸ்- லண்டன்  
கப்பல் சேவையில் டிப்ளோமா (ஓஸ்லோ) (2014. டிசம்பர் 31 ஓய்வு பெற்று விட்டார்)

பொது முகாமையாளர்  
எஸ்.எம்.டி.என். தர்மபிரிய  
பி.எஸ்.சி, எம்.எஸ்.சி கடல்சார் ஆய்வு – ஐக்கிய இராட்சியம்  
எம்.ஐ.எல்.ரி - ஐக்கிய இராட்சியம்

பிரதிப் பொது முகாமையாளர், சட்டம் மற்றும் காப்புறுதி / மனித வளம்  
திருமதி. ஈ.எம்.எஸ். பெரேரா  
சட்டத்தரணி, பட்டப்பின் பட்ட டிப்ளோமா  
துறைமுக முகாமைத்துவம் மற்றும் கப்பற் சேவை – நெதர்லாந்து

நிதி முகாமையாளர்  
ஜீ.எம். விகும் பிரதீபா  
பி.கொம் (விசேடம்) கௌரவ எல்.ஐ.சீ.ஏ

உள்ளகக் கணக்காளர்  
வை. பொன்னம்பெரும  
எல்.ஐ.சீ.ஏ, எப்.எம்.ஏ.ஏ.ரி  
கப்பல் முகாமைத்துவ பட்டப்பின்பட்ட டிப்ளோமா (ஓஸ்லோ)

முகாமையாளர், நிலக்கரி செயற்பாடுகள் / தொழில்நுட்பம்  
எஸ்.எல். ராஜபக்ஷ  
சாட்டட் எஞ்சினியர்

முகாமையாளர், சட்டம் மற்றும் காப்புறுதி  
பி. சமரநாயக்க  
சட்டத்தரணி  
பி.எஸ்.சி (விசேடம்)

முகாமையாளர், வியாபார அபிவிருத்தி  
திருமதி. சி. ஜயசிங்க  
எப்.ஐ.சி.எஸ், எம்.ஐ.எல்.ரி – லண்டன்  
எம்.எஸ்.சி சர்வதேச கப்பல் சேவை – லண்டன்  
கப்பற் சேவைத் துறையில் டிப்ளோமா – (ஓஸ்லோ)

முகாமையாளர், கப்பல் வியாபாரம் மற்றும் ஆவணப்படுத்தல்  
செல்வி. எம்.எம்.ஜே. இந்திரநீல  
கப்பற் சேவை துறையின் டிப்ளோமா (ஒஸ்லோ)

முகாமையாளர், வாடகைக்கு அமர்த்தல் மற்றும் முகவர்  
எம்.டி.கே. ஜயவன்ச  
பொருளாதார அபிவிருத்தித் துறையின் பட்டப்பின்பட்ட டிப்ளோமா  
முகாமைத்துவக் கற்கையில் உயர் தேசிய டிப்ளோமா  
எப்.ஐ.சி.எஸ், சி.எம்.ஐ.எல்.ரி - லண்டன்  
டி.பீ.எஸ். (கௌரவம்) ஒஸ்லோ (2014 செப்ரெம்பர் 09 ஆம் திகதியுடன் முடிவடைதல்)

நிருவாகத் தலைவர்  
எச்.ஆர்.எல்.பி.பி. குணரத்ன  
முகாமைத்துவ டிப்ளோமா – திறந்த பல்கலைக்கழகம்  
வியாபார தகவல் டிப்ளோமா  
கப்பந்துறை பயிற்சித் திட்ட பாடநெறி – வ.இ.க.கூ

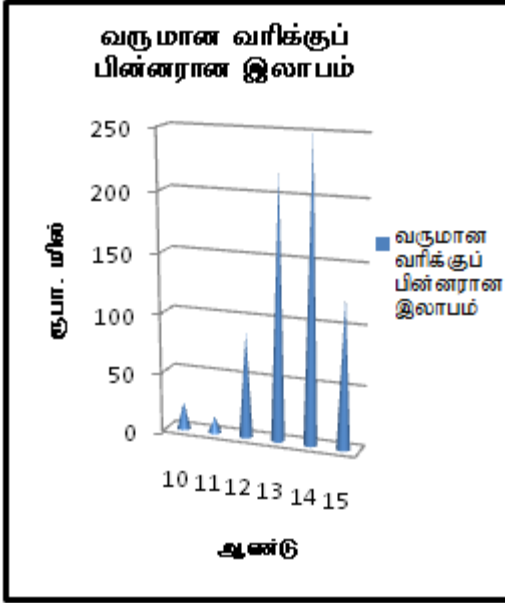
வ/ப இலங்கை கப்பல் கூட்டுத்தாபனத்தின் வருடாந்த அறிக்கை மற்றும் கணக்கு  
வெளிப்பாடுகள் 2014/2015

தலைவரின் மீளாய்வு 2014 / 2015

நிதி மீளாய்வு

சிறந்த பின்னணியில் வருடாந்த அறிக்கைக்குத் தலைவர் என்ற வகையில் மீளாய்வினை மேற்கொள்ளக் கிடைத்தமை தொடர்பில் எனது மகிழ்ச்சியினைத் தெரிவிக்கிறேன். உலகின் சகல பிரதான நாடுகளினாலும் எதிர்கொண்டுள்ள பொருளாதார வீழ்ச்சிக்கு மத்தியில் கப்பந்துறை கைத்தொழில்துறை பல்வேறுபட்ட சவால்களுக்கு மத்தியிலும் வரிக்குப் பின்னர் இலாபமாக 124.9 மில்லியன் ரூபாவை 06 வது ஆண்டிலும் உழைத்துள்ளது.

மார்ச் 31 ஆம் திகதியன்று வருமான வரிக்குப் பின்னரான இலாபம்

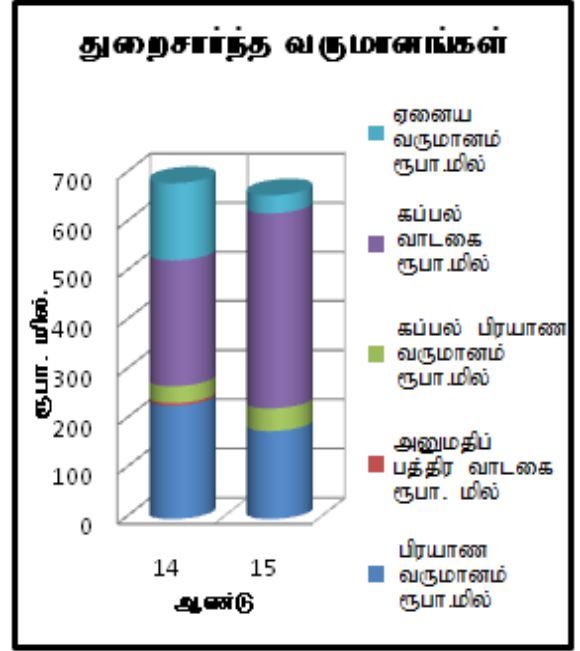
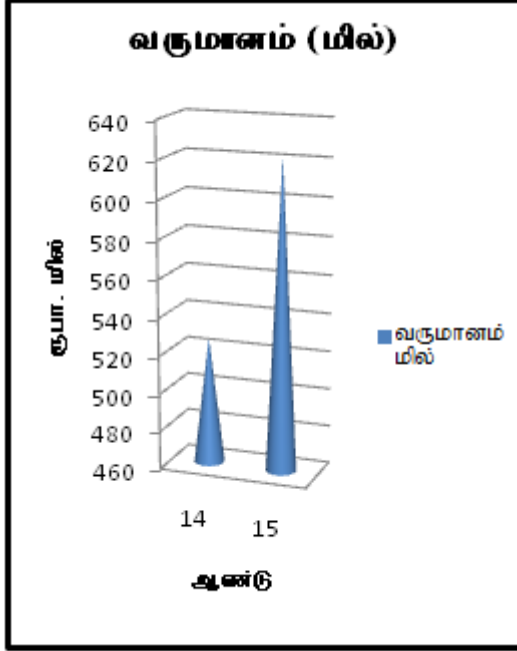


மீளாய்விற்குரிய ஆண்டில் கூட்டுத்தாபனத்தின் வருமானம் ரூபா. 526.81 மில்லியன் தொடக்கம் ரூபா. 622.9 மில்லியன் வரை வளர்ச்சியடைந்த போதிலும் வேறு விடயங்கள் மூலம் உழைத்த வருமானம் அதாவது நிலையான சொத்தினை விற்பனை வெளியேற்றல், முகாமைத்துவக் கட்டணம், இலாபம் மற்றும் ஏனையவைகளின் மூலம் கிடைக்கப்பெற்ற வருமானம் ரூபா. 36.6 மில்லியனிலிருந்து ரூபா. 156.9 மில்லியன் வரை 3 மடங்கினால் அதிகரித்துள்ளது. இக் கூடுதலான வருமானத்திற்குப் பிரதான காரணமாக அமைந்தது கம்பனிக்குச் சொந்தான “இலங்கை மஹாபொல” மற்றும் “இலங்கை முதித” கப்பல்கள் விற்பனை செய்யப்பட்டமையாகும்.

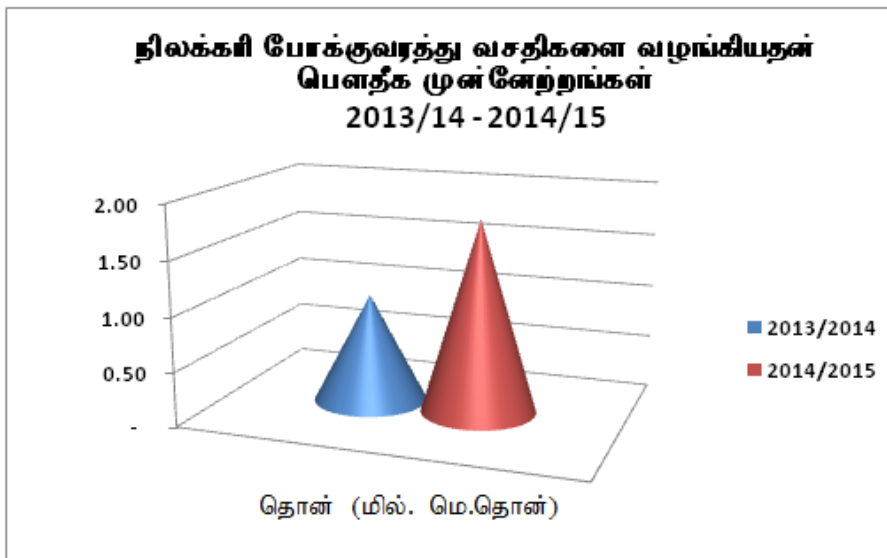


மார்ச் 31 ஆம் திகதிக்கான வருமானம்

மார்ச் 31 ஆம் திகதியன்று ஏனைய வருமானங்கள் உட்பட துறைசார்ந்த வருமானங்கள்

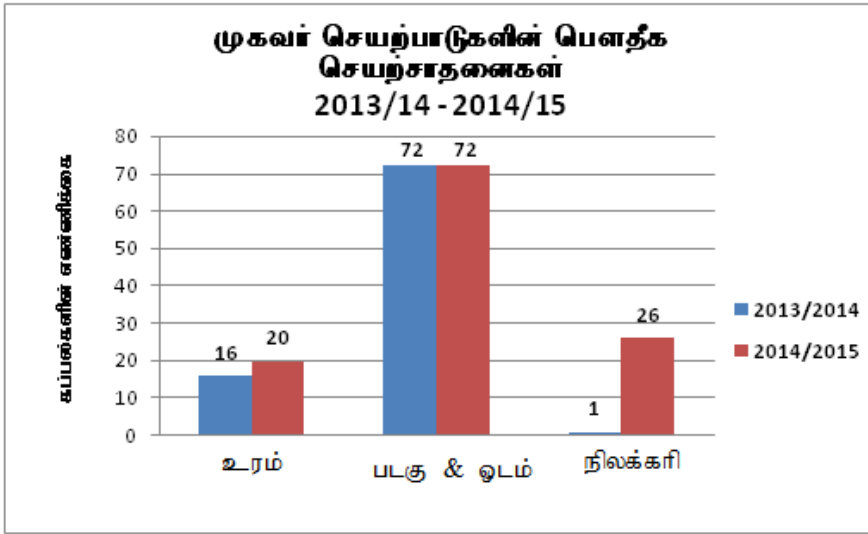


கடந்த ஆண்டில் 1,003,350 மெ.தொன் பொருட்களைக் கொண்டு செல்வதற்காக போக்குவரத்து வசதிகளை வழங்கியதுடன் ஒப்பீடு செய்யும் போது அமுலில் உள் நிதியாண்டில் 1,636,999 மெ.தொன் நிலக்கரி கொண்டு செல்லப்பட்ட அளவு அதிகரித்தமையினால் நிலக்கரிப் போக்குவரத்து வசதிகள் வழங்கியதன் மூலம் வருமானம் அதிகரித்துள்ளது.

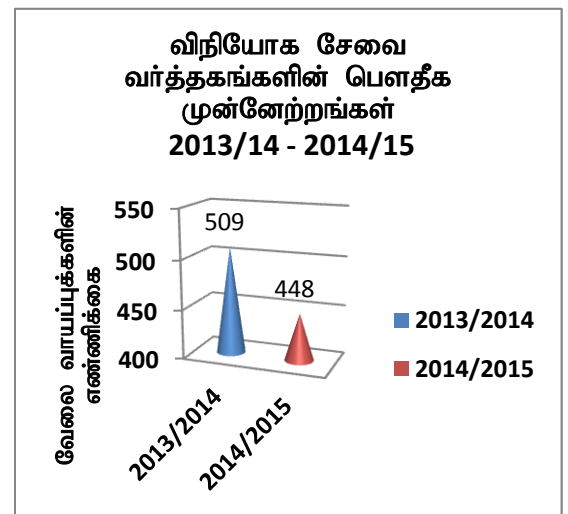
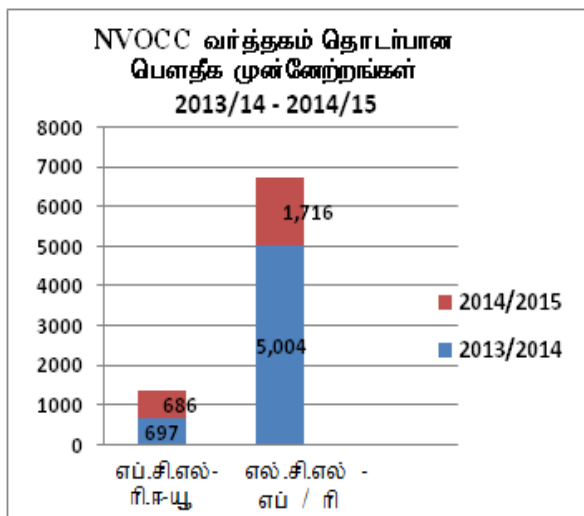


கொண்டு செல்லப்பட்ட நிலக்கரியின் அளவு அதிகரித்த போதிலும் சந்தையின் விகிதாசாரங்களுக்கமைய குறைவினைக் காண்பித்து 2016 ஓக்டோபர் மாதம் தொடக்கம் அமுலுக்கு வரும் வகையில் கேள்வி கோரல் மூலம் தேர்ந்தெடுக்கப்பட்ட புதிய கப்பல் பங்காளிகளுடன் கைச்சாத்திடப்பட்ட புதிய கப்பல் கூலி உடன்படிக்கையின் கீழ் மிகக் குறைந்த போக்குவரத்து கூலிக் கட்டணத்தின் கீழ் (CSS) இன் ஒரு மொ.தொன்னுக்கான வருமானம் பொதுவாக 1.25 அ.டொலரிலிருந்து 1.13 அ.டொலர் வரை குறைவடைந்துள்ளது.

இது எவ்வாறாக இருப்பினும் இப்புதிய கப்பல் உடன்படிக்கை மேலதிக செயற்திட்டமாக புத்தளம் துறைமுகத்திற்கு நிலக்கரி கொண்டு செல்லல் மற்றும் கப்பல் முகவராக CSC நியமிக்கப்பட்டது. இதற்கமைய புத்தளம் துறைமுகத்திற்கு சென்ற 28 கப்பல்களின் முகவர் செயற்பாடுகள் CSC இனால் மேற்கொள்ளப்பட்டன. இதன் மூலம் மீளாய்விற்குட்படுத்தப்பட்ட நிதியாண்டின் வருமானம் ரூபா. 1.5 மில்லியன் வரை அதிகரிக்க முடிந்துள்ளது.



NVOCC வர்த்தகத்தின் மூன்றாம் தரப்பின் கப்பல்களில் கொள்கலன்களில் இடப்பட்ட கப்பல் சரக்குப் பொருட்கள் மற்றும் செயற்திட்டம் சார்ந்த பொருட்கள் உட்பட விநியோக இடத்தின் பெளதீக செயற்சாதனைகள் கீழ் குறிப்பிடப்பட்டுள்ள வரைபடங்களில் குறிப்பிடப்பட்டுள்ளன. வாடிக்கையாளர் நட்பும் பெற்றதற்கமைய கடந்த நிதியாண்டுக்கு இணைவாக விநியோகச் செயற்பாடுகளும் வீழ்ச்சியமைந்துள்ளன.



மீளாய்விற்குட்படுத்தப்பட்ட நிதியாண்டில் இலங்கை கப்பல் கூட்டுத்தாபனம் (CSC) அமைச்சரவை அங்கீகாரத்தின் மூலம் இலங்கை பெற்றோலியக் கூட்டுத்தாபனம் (CPC) மூலம் இறக்குமதி செய்யப்பட்ட மசகு எண்ணெய் கொண்டு செல்வதற்கு வர்த்தகச் செயற்பாடுகளில் ஈடுபட்டது. கப்பல் சரக்குப் பொருட்களுக்காக கொடுப்பனவுகளை மேற்கொள்வதில் தாமதங்கள் ஏற்பட்டமையினால் உருவான பிணக்குகள் காரணமாக இலங்கை பெற்றோலியக் கூட்டுத்தாபனத்துடன் செய்து கொள்ளப்பட்ட உடன்படிக்கை உரிய காலத்திற்கு முன்னர் இறுதியாக நீடிக்க வேண்டி ஏற்பட்டதுடன் 03 தடவைகள் மாத்திரம் கப்பல் மூலம் போக்குவரத்துச் செயற்பாடுகளை மேற்கொண்டு முழுமையான நடட்டம் மற்றும் பொறுப்புக்களை மாத்திரம் பெற வேண்டிய நிலை இலங்கை கப்பல் கூட்டுத்தாபனத்திற்கு ஏற்பட்டது.

பொதுவான பொருட்கள் வகைகளின் கீழ் அமுலில் உள்ள நிதியாண்டில் குறைந்த வருமானம் பெற்றுக் கொள்ளப்பட்டமைக்குக் காரணமாக அமைந்தது செயற்திட்டத்திற்காக அரசாங்கத்தினால் இறக்குமதி செய்யப்பட்ட கப்பல் சரக்குப் பொருட்கள் குறைவடைந்தமையாகும். புகையிரத எஞ்சின் மற்றும் புகையிரப் பெட்டிகள் போன்ற பெறுமதிகூடிய மற்றும் பாரிய பொருட்களை ஏற்றுமதி செய்தல் சகல சந்தர்ப்பங்களிலும் இடம்பெறுவதில்லை எனக் குறிப்பிட வேண்டும்.

நிர்வாகச் செலவினமான 195.5 மில்லியன் ரூபா தொடக்கம் 328.7 மில்லியன் ரூபா வரையில் பாரிய அளவில் அதிகரித்து காணப்பட்டதுடன் ஒரு வருடத்தை விடக் குறைந்த செலுத்த வேண்டிய ரூபா. 138.8 மில்லியன் இழப்பீடுகளுக்காக கூட்டு ஒதுக்கீடுகளை வழங்க வேண்டிய ஏற்பட்டமை இப்பாரிய மாற்றத்திற்குப் பிரதான காரணமாக அமைந்தது.

### **கப்பல்களை நிர்மானிக்கும் ஒப்பந்தங்கள்**

இலங்கை கப்பல் கூட்டுத்தாபனத்தினால் நியமிக்கப்பட்ட தகைமை கொண்ட மேற்பார்வையாளர்களின் தொடர்ச்சியான மேற்பார்வையின் கீழ் அவிக் இண்டர்நேசனல் பீஜிங் தனியார் கம்பனி கப்பல்களை நிர்மானிக்கும் ஒப்பந்ததாரர்களினால் கப்பல் நிர்மானிக்கும் செயற்பாடுகள் வேகாய் கடற்படை தளத்தில் வெற்றிகரமாக மேற்கொள்ளப்பட்டது. இத்தேசிய முக்கியத்துவம் வாய்ந்த செயற்பாடுகளின் பணிகளுக்காக தகைமைபெற்ற புதிய ஊழியர்கள் விடுவிக்கப்பட்டமையினால் எமக்கு உதவி வழங்கிய கொழும்பு டக்யாட் தனியார் கம்பனிக்கு நன்றியினை தெரிவிக்க வேண்டும். இதன் மூலம் கப்பல்களை நிர்மானிப்பதற்காக மேலதிக அடிப்படையில் செலவிட வேண்டிய செலினங்களை வரையறுக்கவும் எமக்கு முடிந்தது.

இது எவ்வாறாக இருப்பினும் மேற்கூறப்பட்டவாறு நிதியாண்டுக்குள் உலர் பொருட்கள் கப்பல் செயற்பாட்டுக் கைத்தொழிலினால் எதிர்பார்க்கப்பட்டவாறு பொதுவான இலாபகரமான முறைக்கு மாற்றியமைக்க முடியவில்லை. பிளட்டிக் பரிமாற்றல் மூலம் சூப்ரா மெக்ஸ் கப்பலுக்காக (BSI-TA) 2013/2014 மீள நிதியாண்டின் இறுதியில் பிளட்டிக் டைம் சாட்டர் பொதுவாக அறிக்கைப்படுத்தப்பட்ட தினமன்று 11,402 அ.டொலர் நிதி 2015 மார்ச் 31 ஆம் திகதியளவில் 6,797 அ.டொலர் வரை குறைவடைந்தது. சகல 10 ஆண்டுகளுக்கு ஒருமுறை அதிஉயரிய மட்டத்தில் அல்லது குறைந்த மட்டத்திற்கு மாற்றம் பெறும் என கைத்தொழில் தொடர்பில் நீண்டகாலம் தொடக்கம் காணப்படும் நம்பிக்கையாகும் இது எவ்வாறாக இருப்பினும் இச்சந்தையை பொதுவாக இலாபகரமான முறைமைக்கு மாற்றிமைப்பதற்கான அடையாளங்களை இதுவரையில் காணமுடியவில்லை.

2016 அம் ஆண்டு ஆகஸ்ட் மாதத்தில் ஆரம்பிக்கவுள்ள மக்கள் வங்கி கடன் கொடுப்பனவின் போது சந்தை நிலைமை இவ்வாறு செயழிலந்து காணப்படும் பட்டத்தில் எதிர்வரும் ஆண்டில் இலங்கை கப்பல் கூட்டுத்தாபனம் நிதி அடிப்படையில் எட்டும் சிரமங்கள் தொடர்பில் (CSC) 2015 ஆம் ஆண்டிலும் நியமனம்பெற்ற இலங்கை கப்பல் கூட்டுத்தாபனத்தின் (CSC) முகாமைத்துவத்தின் மூலம் அதன் நிரல் அமைச்சிற்கு அறிவுறுத்த தொழில்நுட்ப ரீதியிலான செயற்பாடுகள் மேற்கொள்ளப்பட்டன.

கற்கை ஆய்வின்போது எதிர்பார்க்கப்பட்ட கப்பல் நிதிசார்ந்த பக்கேஜ் கோளமய அடிப்படையில் காணப்படும் கப்பல்களை நிர்மானிக்கும் கைத்தொழில்களிலிருந்து விலைகளுக்கு எதிர்பார்க்கப்பட்ட சீன அரசினால் கிடைக்கப்பெற்ற மிகக்குறைந்த மட்டத்திலான வட்டி விகிதாசாரத்தைக் கொண்ட மிகுந்த பயன்மிக்க கடன் நிதியுதவியாக இருந்தது. இது எவ்வாறாக இருப்பினும் உள்நாட்டு நிறுவனமான மக்கள் வங்கியினால் உண்மையான அடிப்படையில் பெற்றுக் கொள்ளப்பட்ட கடன் நிதி எதிர்பார்க்கப்பட்ட விகிதாசாரத்தை விட அதிஉயரிய விகிதாசாரத்தைக் கொண்டதாகக் காணப்பட்டது.

முகாமைத்துவத்தினால் மீளச் செலுத்துவதற்கு வசதியாக மற்றும் கப்பல் நிதி பக்கேஜ் சினை வழங்க மேற்கொள்ளப்பட்ட சகல முயற்சிகளும் தோல்வியடைந்தது. நிதி பக்கேஜ் சின் பாதக நிலைமைகளுக்கு மத்தியில் கப்பல்களை நிர்மானிக்கும் செலவினம் சந்தைப் பெறுமதியை விட அதிகமானதாகும். இந்நிலைமையின் கீழ் கப்பல்களை நிர்மானிப்பதற்கான செயற்திட்டத்திற்காக எதிர்காலத்தில் கடனுதவிகளைச் செலுத்த வேண்டி ஏற்படுவதினால் இலங்கை கப்பல் கூட்டுத்தாபனம் (CSC) பாரிய சவால்களுக்கு முகம் கொடுக்க வேண்டி ஏற்பட்டுள்ளது.

சகல பாதக நிலைமைகளுக்கு மத்தியிலும் திருப்திகரமான விடயமாக இலங்கை கப்பல் கூட்டுத்தாபனத்தினால் 22 மில்லியன் அ.டொலர் மேலதிக செலவினத்தை மேற்கொண்டு அதன் கப்பல்களை அபிவிருத்தி செய்து ஒரு தடவையில் ஒரு கப்பல் வீதம் பயன்படுத்தி 12 கப்பல் ஆளனியினருக்காக சமுத்திரப் பயிற்சியினை வழங்க எதிர்பார்க்கப்படுகின்றது. சர்வதேச சமுத்திர தொழிலாளர் இணக்கப்பாடுகளுக்கமைய நிலையியற் சபை அங்கீகாரத்தின் கீழ் ஒரு கப்பலுக்கு 26 பேர் வீதம் சேர்த்துக்கொள்ள இலங்கை கப்பல் கூட்டுத்தாபனம் (CSC) எதிர்பார்க்கின்றது.

இலவசக் கல்வியின் கீழ் தொழில்சார்/ மூன்றாம் நிலைக் கல்வியின் கீழ் எமது நாட்டினால் வழங்கப்படும் வாய்ப்புக்களில் மற்றுமொரு பிரிவாக சமுத்திரப் பயிற்சியினை வழங்குவதற்கான சந்தர்ப்பம் தொடர்பில் கருத்திற் கொள்ளும்போது இப்பயிற்சிக்கான ஏற்பாடுகளை மேற்கொள்வது மிகுந்த பயன்மிக்க நடவடிக்கையாக அமைகின்றது. இதன் மூலம் நீண்டகாலப் பொருளாதார பயன்களை நாட்டிற்குப் பெற்றுக் கொள்ள வாய்ப்புக் கிடைக்கின்றது.

### **அரசின் கப்பற் சரக்குப் பொருட்களைக் கொண்டு செல்லல்**

உரிய பொதுத் திறைசேரி மற்றும் மத்திய வங்கியின் சுற்றறிக்கை உட்பட வழிகாட்டல்களைப் பின்பற்றி அரச துறையின் சகல ஏற்றுமதி பொருட்களினதும் கொண்டு செல்லும் செயற்பாடுகள் அரச கப்பல் கூட்டுத்தாபனத்தின் கீழ் மேற்கொள்ள இலங்கை கப்பல் கூட்டுத்தாபனம் சகல முயற்சிகளையும் மேற்கொண்டுள்ளது.

### **மானிட வள அபிவிருத்தி**

தொடர்ந்தும் தாமதமின்றி பொதுத் திறைசேரிக்குரிய முகாமைத்துவ சேவைத் திணைக்களத்தின் (MST) ஆலோசனைகளுக்கமைய ஆட்சேர்ப்புச் செய்யும் ஒழுங்கு விதிமுறைகளைத் தயாரித்து அமுல்படுத்த வேண்டியதன் தேவை புதிய முகாமைத்துவத்தின் மூலம் தெளிவாக உணரப்பட்டுள்ளது.

### **நலன்புரி பணிகள்**

இலங்கை கப்பல் கூட்டுத்தாபனத்தின் நலன்புரி மற்றும் களியாட்டச் செயற்பாடுகள் சங்கத்தினால் கூட்டுத்தாபன ஊழியர் நலன்புரிப் பணிகள் மிகத் திருப்திகரமான மட்டத்தில் மேற்கொள்ளப்படுகின்றன.

## வ/ப இலங்கை கப்பல் கூட்டுத்தாபனத்தின் வருடாந்த அறிக்கை மற்றும் கணக்கு வெளிப்பாடுகள் 2014/2015

### கம்பனியின் செயற்பாடுகள் தொடர்பாக பணிப்பாளர் சபை அறிக்கை

19 வது வருடாந்த பொதுச் சபைக் கூட்டத்திற்காக சமர்ப்பிப்பதற்காக 2015 மார்ச் 31 ஆம் திகதி முடிவடைந்த ஆண்டுக்காக கம்பனியினால் கணக்காய்வுகள் மேற்கொள்ளப்பட்ட கணக்குகளுடன் இவ் அறிக்கை கப்பல் கூட்டுத்தாபனப் பணிப்பாளர் சபையினால் மகிழ்ச்சியுடன் சமர்ப்பிக்கப்படுகின்றது.

### ஆண்டு தொடர்பான மீளாய்வு

அமுலில் உள்ள நிதியாண்டில் கம்பனிக்கு எதிர்கொள்ள வேண்டியுள்ள சவால்களுக்காக இவ்வறிக்கை குறிப்பிடப்பட்டுள்ள தினம்வரை கம்பனியின் செயற்பாடுகள் மற்றும் முன்னேற்றங்கள் பக்க இலக்கம் 7 தொடக்கம் 8 இல் தலைவரின் மீளாய்வில் தெளிவாகக் குறிப்பிடப்பட்டுள்ளது. கணக்காய்விற்குட்படுத்தப்பட்டுள்ள நிதியறிக்கை மற்றும் இவ் அறிக்கையின் கம்பனியின் செயற்பாட்டு நிலைமைகள் சித்தரித்துக் காட்டப்பட்டுள்ளன.

### பிரதான செயற்பாடுகள் / பிரதான வர்த்தகச் செயற்பாடுகள்

கப்பல் சரக்குப் பொருட்களை கடல் மார்க்கமாக கொண்டு செல்லல், ஏற்றுமதிக்காக பொருட்களை கையளித்தல் மற்றும் சரக்குப் பொருட்களைக் கொண்டு செல்லல், மனைப் பொருட்கள் மற்றும் இலங்கை தூதுசபைகளின் ஊழியர்களின் தனிப்பட்ட பொருட்களை கொண்டு செல்லல், சுங்க இல்ல முகவர் நிறுவனங்களின் செயற்பாடுகள், கப்பல் பிரதிநிதிகள் சேவைகள், கப்பல் உரிமையாளர்கள், முகாமையாளர்கள் மற்றும் செயற்பாட்டாளர்கள், கப்பல்களை வாடகைக்குப் பெற்றுக் கொள்வது தொடர்பான செயற்பாடுகளை மேற்கொள்வது இக்கம்பனியின் பிரதான பணிகளாகும்.

கொள்கலன் சார்ந்த சரக்குப் பொருட்கள், தனிப்பட்ட பொருட் தொகைகள், (நிலக்கரி) வாகனங்கள், செயற்திட்ட கப்பல் சரக்குப் பொருட்கள், உள்ளிட்ட கப்பல் சரக்குப் பொருட்களைக் கொண்டு செல்வதற்கான செயற்பாடுகளில் இலங்கை கப்பல் கூட்டுத்தாபனம் ஈடுபட்டுள்ளது.

### நிதி வெளிப்பாடுகள்

2007 இலக்கம் 07 கொண்ட கம்பனிச் சட்டத்தின் 151 வது பிரிவின் கட்டளைகளுக்கமைய மேற்கொள்ளப்பட்ட வருடாந்த அறிக்கையின் பக்க இலக்கம் 17 தொடக்கம் 47 வரையிலான பக்கங்களில் நிதி வெளிப்பாடுகள் குறிப்பிடப்பட்டுள்ளன.

### சுயாதீனக் கணக்காய்வாளர்களின் அறிக்கை

நிதி வெளிப்பாடுகள் தொடர்பாக கணக்காய்வாளரின் அறிக்கை இவ் அறிக்கையின் 15 மற்றும் 16 வது பக்கங்களில் குறிப்பிடப்பட்டுள்ளன.

### கணக்குக் கொள்கைகள் மற்றும் தெளிவுபடுத்தல் குறிப்புகள்

மீளாய்விற்குட்படுத்தப்பட்ட ஆண்டில் கம்பனியினால் பின்பற்றப்பட்ட கணக்குக் கொள்கைகளில் மாற்றங்கள் ஏற்படவில்லை. நிதி வெளிப்பாடுகளைத் தயாரிக்கும் போது பயன்படுத்தப்பட்ட கணக்குக் கொள்கைகள் மற்றும் தெளிவுபடுத்தல் குறிப்புகள் பக்க இலக்கம் 21 தொடக்கம் 47 வரை குறிப்பிடப்பட்டுள்ளது.

## **நிதிப் பெறுபேறுகள் / இலாபம் மற்றும் ஒதுக்கீடு**

விளக்கமான வருமான வெளிப்பாடு 17 பக்கத்தில் குறிப்பிடப்பட்டுள்ளது.

## **சொத்துக்கள் ஆதனங்கள் மற்றும் உபகரணங்கள்**

மீளாய்விற்குட்படுத்தப்பட்ட ஆண்டில் கம்பனி 23.8 மில்லியன் ரூபா சொத்துக்கள், ஆதனங்கள் மற்றும் உபகரணங்கள் ஆகிய விடயத் துறைகளில் முதலீடுகள் மேற்கொள்ளப்பட்டுள்ளன. நிதி வெளிப்பாடுகளுக்கான இலக்கம் 10 கொண்ட குறிப்பின் மூலம் ஆண்டுக்குள் சொத்துக்கள் ஆதனங்கள் மற்றும் உபகரணங்களின் அசைவுகள் தொடர்பான விபரங்கள் குறிப்பிடப்பட்டுள்ளன.

## **முதலீடுகள்**

2015 மார்ச் 31 ஆம் திகதியன்று கம்பனியினால் மேற்கொள்ளப்பட்ட நீண்டகால முதலீடு தொடர்பான விபரங்கள் நிதி வெளிப்பாடான 13,14 மற்றும் 15 வது குறிப்புக்களில் 35 தொடக்கம் 37 வரையான பக்கங்களில் குறிப்பிடப்பட்டுள்ளன.

## **இலாபம்**

2015 மார்ச் 31 ஆம் திகதி முடிவடைந்த நிதியாண்டுக்காக இலாபக் கொடுப்பனவு பணிப்பாளர் சபையினால் பரிந்துரை செய்யப்படவில்லை.

## **வெளிப்படுத்தப்பட்ட மூலதனம்**

2007 இலக்கம் 7 கொண்ட கம்பனிச் சட்டத்தின் பணிப்புரைகளுக்கமைவாக 2015 மார்ச் 31 ஆம் திகதி தொடக்கம் வெளியிடப்பட்ட மூலம் ரூபா. 50,000,000 ஆகும். 40 வது பக்கத்தில் உள்ள நிதி வெளிப்பாடுகளுக்காக குறிப்பு இலக்கம் 23 இல் விளக்கப்பட்டுள்ளது.

## **செயற்படும் கம்பனி என்ற வகையில்**

கம்பனியின் வர்த்தகத் திட்டங்கள் பணிப்பாளர்களினால் மீளாய்விற்குட்படுத்தப்படுவதுடன் அமுலில் உள்ள கம்பனியாக தொடர்ந்தும் காணப்படுவதற்காக போதியளவு வளம் இதற்கு இருப்பதாக இவர்கள் திருப்தியடைந்துள்ளனர். எனவே நிதி வெளிப்பாடு இவ் அடிப்படைக்கமைய தயாரிக்கப்பட்டது.

**வ/ப இலங்கை கப்பல் கூட்டுத்தாபனத்தின் வருடாந்த அறிக்கை மற்றும் கணக்கு  
வெளிப்பாடுகள் 2014/2015**

**கணக்காய்வுக் குழுவின் அறிக்கை**

**நியமனம்**

நல்லாட்சிக்கான அரசு தொழில் முயற்சி வழிகாட்டல் ஆலோசனையின் திட்டமிடல் முறைமையின் நிர்வாகக் குழு எனப்படுவது ஏழாவது வாசகத்தில் 7:4:1 விடயப்பரப்பிற்கமைய பணிப்பாளர் சபையினால் கணக்காய்வுக் குழு நியமிக்கப்பட்டுள்ளது.

**குழு அங்கத்தவர்கள் மற்றும் சமூகமளிப்புக்கள்**

மீளாய்விற்குட்படுத்தப்பட்ட ஆண்டில் கணக்காய்வுக் குழுவின் மூலம் 3 கூட்டங்கள் நடாத்தப்பட்டுள்ளன. கணக்காய்வுக் குழுவின் கூட்டங்கள் தொடர்பான தகவல்கள் முறையாக பணிப்பாளர் சபைக்கு அறிக்கைப்படுத்தப்படுகின்றது.

நிதி முகாமைத்துவப் பிரிவின் பொறுப்பாளர்கள் மற்றும் கம்பனியின் வெளிக் கணக்காய்வாளர்களுடன் தனித்தனியாக காலத்திற்கு காலம் நாளாந்தக் கூட்டங்களை நடாத்துவதற்காக அவர்களுக்கு அழைப்பு விடுக்கும் சகல அதிகாரங்களும் கணக்காய்வுக் குழுவினால் அதன் தலைவருக்கு பொறுப்பளிக்கப்பட்டுள்ளது.

வெளிக் கணக்காய்வாளர்கள் மற்றும் நிதி முகாமையாளர்களின் பிரதிநிதிகள் குழுவின் அழைப்பிற்கமைய சகல கூட்டங்களுக்காகவும் பங்கேற்றதுடன் தேவையான சந்தர்ப்பங்களில் பொது முகாமையாளர்கள் மற்றும் பிரிவுப் பொறுப்பாளர்களினாலும் அழைப்பு விடுக்கப்படுகின்றன. கணக்காய்வுக் குழுவின் அமைப்பாளராக உள்ளகக் கணக்காய்வாளர் செயற்படுகின்றார்.

**மீளாய்வு**

உரிய ஆண்டுக்காக கணக்காய்வுக் குழுவினால் கீழ் குறிப்பிடப்பட்ட வியடங்கள் மீளாய்விற்குட்படுத்தப்பட்டன.

- 2014 ஆம் ஆண்டு கணக்காய்வு தொடர்பான வேலைத்திட்டங்கள்

இவ்வாண்டில் உள்ளகக் கணக்காய்வுப் பிரிவினால் தயாரிக்கப்பட்ட கணக்காய்வு வேலைத்திட்டங்கள் குழுவினால் மீளாய்விற்குட்படுத்தப்பட்டதுடன் வருடாந்த கணக்காய்வுத் திட்டங்கள் மூலம் உள்ளகக் கணக்காய்வின் செயற்பாடுகளைத் தளவக்கூடிய முன்னேற்றங்கள் தொடர்பாகவும் குழு மீளாய்விற்குட்படுத்தி அதனை அங்கீகரித்தது. அவை பணிப்பாளர் சபை கூட்டங்களில் சமர்ப்பிக்கப்பட்டு அவர்களின் அங்கீகாரத்தைப் பெற்றுக் கொள்ளவும் நடவடிக்கை எடுக்குமாறு ஆலோசனைகள் வழங்கப்பட்டன.

- 2016 உள்ளக நிருவாக முறைமைகள்

கூட்டுத்தாபனத்தின் உள்ளக நிருவாக முறைமைகள் உற்பத்தித் திறன் குழுவினால் மீளாய்விற்குட்படுத்தப்பட்டதுடன் 2015 மார்ச் 31 ஆம் திகதியன்று நிதி அறிக்கைப்படுத்தல்கள் தொடர்பாக உள்ளக நிருவாகச் செயற்பாடுகளின் உற்பத்தித்திறனும் மதிப்பீட்டுக் குட்படுத்தப்பட்டு உள்ளக நிருவாக முறைமைப் பணிப்பாளர் சபைக்குச் சமர்ப்பிக்கப்பட்டு அதனை உறுதிப்படுத்தவும் நடவடிக்கைகள் எடுக்குமாறு குழுவினால் ஆலோசனைகள் வழங்கப்பட்டன.

- இலங்கை கப்பல் கூட்டுத்தாபனத்தின் பென்தொட்ட விடுமுறை விடுதி பங்களாவின் சொத்துக்கள் பதிவளிக்கப்பட்டன.

விடுமுறை விடுதி பங்களாவின் சொத்துக்களை பதிவளிக்கும் முறை தொடர்பில் குழுவினால் கலந்துரையாடல்கள் மேற்கொள்ளப்பட்டதுடன் இதனைப் பணிப்பாளர் சபையின் அங்கீகாரத்திற்காகச் சமர்ப்பிக்கவும் நடவடிக்கைகள் எடுக்கப்பட்டன.

- கூட்டுத்தாபனத்தின் லண்டன் மற்றும் கராச்சி அலுவலகங்கள் முழுமையாக தேய்மானத்திற்குட்படுத்தப்பட்டு பொருட் பதிவேடுகளைப் பதிவளித்தல்.

இவ் விடயச் செயற்பாடுகளுக்காக சமர்ப்பிக்கப்பட்ட படிவம் குழுவினால் மீளாய்விற்குட் படுத்தப்பட்டதுடன் நிரந்தரப் படுத்துவதற்காக அது பணிப்பாளர் சபைக்குச் சமர்ப்பிக்கப்பட்டது.

- விளக்கமான வருமான வெளிப்பாடுகள் 2012/2013

கணக்காய்வுக் குழுவினால் வருமான வெளிப்பாடுகள் மீளாய்விற்குட்படுத்தப்பட்டதுடன் முன்னைய ஆண்டில் கலந்துரையாடல் அறிக்கைப்படுத்தல்கள் உரிய ஆண்டுக்குள் மேற்கொள்ளப்பட்டிருந்த தழும்பல்கள் தொடர்பில் கலந்துரையாடல்கள் மேற்கொள்ளப்பட்டன.

- பொதுவான செயற்பாடுகள்

நிகழ்ச்சி நிரலில் குறிப்பிடப்பட்டிருந்த வேறு விடயங்களின் கீழ் குறிப்பிடப்பட்ட செயற்பாடுகள் தொடர்பில் கணக்காய்வுக் குழு அங்கத்தவர்கள் மீளாய்வுகளை மேற்கொண்டனர்.

நிலையியற் கொடுப்பனவுகளின் செலுத்த வேண்டிய நிதியை முறையாக மேற்கொள்ளல் முக்கியத்துவம் வாய்ந்த கொடுக்கல் வாங்கல்கள் மேற்கொள்ளப்பட்ட மூலதனச் செலவினங்கள் கடன் மீளச் செலுத்தல் கூட்டுத்தாபனத்தின் உண்மையான நிதி நிலைமைகள்/ செயற்பாட்டு மூலதனத் தேவைகள் 04 மாத கால அறிக்கையுடன் வருடாந்த வரவு செலவுகள்

## முடிவுரை

கணக்காய்வுக் குழுவின் கூட்ட அறிக்கைகள் மற்றும் ஏனைய அறிக்கைகள் பணிப்பாளர் சபையின் கவனத்திற்குட்படுத்தல் மற்றும் தேவையான செயற்பாடுகளுக்கு பணிப்பாளர் சபைக்கு சமர்ப்பிக்கப்பட்டன. கூட்டங்களின் அறிக்கைகளின் பிரதிகள் நிரல் அமைச்சின் செயலாளருக்கு பொறுப்பளிக்கப்பட்டன.

குழு சார்பில்

## அஜித் அபேசேகர

தலைவர் - கணக்காய்வுக் குழு



வ/ப இலங்கை கப்பல் கூட்டுத்தாபனத்தின் வருடாந்த அறிக்கை மற்றும் கணக்கு  
வெளிப்பாடுகள் 2014/2015

**நன்றி நவிலலும் பணியாளர் சபைக்கு நன்றி தெரிவித்தலும்**

கௌரவ துறைமுக, கப்பந்துறை அமைச்சரினால் இலங்கை கப்பல் கூட்டுத்தாபனத்திற்கு தொடர்ச்சியாக வழங்கிய உயர்ந்தபட்ச ஒத்துழைப்புக்கள் மற்றும் ஆலோசனைகளுக்கு எமது நன்றிகள் உரித்தாகின்றன.

கூட்டுத்தாபனத்தின் நோக்கங்களை எட்டும் வகையில் துறைமுக மற்றும் கப்பந்துறை அமைச்சின் உத்தியோகத்தர்களினால் வழங்கப்பட்ட ஒத்துழைப்புக்களுக்காக கப்பற் கூட்டுத்தாபனம் தமது நன்றியைத் தெரிவிக்கின்றது.

அத்துடன் இலங்கை துறைமுக அதிகார சபை, இலங்கை சங்கம் மற்றும் வெளிநாட்டுப் பிரதிநிதிகளினால் கூட்டுத்தாபனத்திக்கு சகல சந்தர்ப்பங்களிலும் வழங்கப்பட்ட ஒத்துழைப்புக்கள் மற்றும் உதவிகளுக்காக கூட்டுத்தாபனம் தமது நன்றியைத் தெரிவிக்கின்றது.

கூட்டுத்தாபனத்தின் சேவைகளைப் பெற்றுக் கொண்ட வாடிக்கையாளர்களுக்காக மற்றும் அவர்களினால் கிடைக்கப்பெற்ற ஒத்துழைப்பிற்காக கூட்டுத்தாபனம் தமது நன்றியைத் தெரிவிக்கின்றது.

**பணியாளர் சபைக்கு நன்றி நவிலல்**

நல்லினக்க மற்றும் ஒத்துழைப்பு மிக்கதாக செயற்பட்டு மீளாய்விற்குட்படுத்தப்பட்ட ஆண்டில் முகாமைத்துவம் / ஊழியர்களுக்கிடையிலான தொடர்புகளை மேம்படுத்த வழிவகுத்தது. முகாமைத்துவத்துடன் செயற்படும் போது தொழிற் சங்கங்கள் மிகுந்த பொறுப்புடன் மற்றும் வரவேற்புடன் செயற்பட்டதாக தெரிவிக்க விரும்புகிறோம்

இறுதியாக உள்நாடு வெளிநாடு உட்பட சகல ஊழியர்களுக்கும் விசேடமாக கப்பந்துறை எதிர்கொண்ட நெருக்கடியான காலப்பகுதியிலும் நிறுவனத்திற்காகச் சேவையாற்றி வழங்கிய பக்கச் சார்பற்ற தன்மைகள் மற்றும் அர்ப்பணிப்புக்களைப் பராட்டுகிறோம்.

வரையறுக்கப்பட்ட இலங்கை கப்பல் கூட்டுத்தாபனத்தின் பங்குடமையாளர்கள்,

### **2015 மார்ச் 31 ஆம் திகதி முடிவடைந்த ஆண்டுக்காக இலங்கை கப்பல் கூட்டுத்தாபனத்தின் நிதி நிலைமைகள் தொடர்பாக கணக்காய்வாளரின் அறிக்கை**

இலங்கை கப்பல் கூட்டுத்தாபனம் 2015 மார்ச் 31 ஆம் திகதி முடிவடைந்த ஆண்டுக்கான நிதி நிலைமைகள் தொடர்பான வெளிப்பாடுகள் மற்றும் 2015 மார்ச் 31 ஆம் திகதி முடிவடைந்த ஆண்டுக்கான நிதிச் செயற்சாதனை வெளிப்பாடுகள் உட்பட நிதிப்பாய்ச்சல் கூற்றுக்கள் மற்றும் முக்கியத்துவம் வாய்ந்த கணக்கீட்டுக் கொள்கைகள் உட்பட ஏனைய தெளிவுபடுத்தல்கள் கொண்ட தகவல்கள் சுருக்கமாக உள்ளடக்கி 2015 மார்ச் 31 முடிவடைந்த ஆண்டுக்கான நிதி வெளிப்பாடுகள் இலங்கை ஜனநாயக சோசலிசக் குடியரசு யாப்பின் 154 (1) வாசகத்தின் ஒழுங்கு விதிமுறைகளுக்கமைய எனது உத்தரவின் கீழ் பட்டயக் கணக்காய்வாளர் நிறுவனத்தினால் கணக்காய்விற்கு உட்படுத்தப்பட்டது.

### **நிதி வெளிப்பாடுகள் தொடர்பில் முகாமைத்துவத்தின் பொறுப்பு**

இலங்கை கணக்கீட்டுத் தரங்களுக்கமைய இந்நிதி வெளிப்பாடுளைத் தயாரித்து நியாயமாக அடிப்படையில் சமர்ப்பிப்பது முகாமைத்துவத்தின் பொறுப்பாகும். மோசடிகள் மற்றும் தாமதங்களைக் காரணமாகக் கொண்டிருந்த அல்லது இருக்காமலிருந்தபோதிலும் முக்கியமான விடயங்களின் மறைவின்றி உரிய நிதி வெளிப்பாடுகளைத் தயாரித்து நியாயமான முறையில் சமர்ப்பிப்பது தொடர்பில் உள்ளக நிருவாகத் திட்டமிடல், அமுல்படுத்தல் மற்றும் முன்னெடுத்தல் போன்ற விடயங்கள் அதி சிறந்த கணக்கீட்டுக் கொள்கைகளுக்கமைய மேற்கொள்ளப்பட்டிருக்க வேண்டும்.

### **கணக்காய்வாளரின் பொறுப்புக்கள்**

எனது கணக்காய்வினை அடிப்படையாகக் கொண்டு இந்த நிதி வெளிப்பாடுகள் தொடர்பில் கருத்துத் தெரிவிப்பது எனது பொறுப்பாகும். இலங்கை கணக்கீட்டுத் தரங்களுக்கமைய கணக்காய்வுகள் மேற்கொள்ளப்பட்டன. ஒழுங்கு விதிமுறைகளுக்கமையான முறையில் மற்றும் நிதி வெளிப்பாடுகளின் உண்மைக்குப் புறம்பான வெளிப்பாடுகள் இன்றி நியாயமான உறுதிப்பாட்டினைப் பெற்றுக் கொள்ளும் வகையில் கணக்காய்வுத் திட்டங்களை மேற்கொண்டு அமுல்படுத்தப்படுவது இத்தரத்தின் மூலம் எதிர்பார்க்கப்படுகின்றது.

நிதி வெளிப்பாடுகளின் உள்ளடக்க அளவீடுகள் மற்றும் வெளிப்படுத்தல்களுக்கமைய கணக்காய்வு செயற்பாடுகளுக்காக அமுலிலுள்ள செயற்பாட்டு ஒழுங்கு விதிமுறைகள் கணக்காய்வில் உள்ளடக்கப்பட்டுள்ளன. கணக்காய்வாளரின் தீர்மானத்திற்கமைய ஒழுங்கு விதிமுறைகள் வகுக்கப்படுகின்றன. போலி ஆவணங்களின் நிதி அறிக்கைகளில் பொருள்சார்ந்த அடிப்படையில் உண்மைக்குப் புறம்பான அறிக்கைகள் காணப்படும் சந்தர்ப்பங்களில் மதிப்பீடுகளுக்கமைய கணக்காய்வின் தீர்மானத்தை அடிப்படையாகக் கொண்டு உரிய செயற்பாடுகள் மேற்கொள்ளப்பட்டன. இவ் பாதிப்புமிக்க விடயங்களை மதிப்பீடு செய்யும்போது பொருத்தமான கணக்காய்வுச்

செயற்பாடுகளைத் திட்டமிடுவதற்காக வர்த்தகம் சார்ந்த ஆவணத் தயாரிப்புகள் மற்றும் நிதி வெளிப்பாடுகளை நியாயமான முறையில் சமர்ப்பிப்பதற்கு உரியதாக உள்ளக நிருவாகம் தொடர்பில் கணக்காய்வாளரினால் கவனம் செலுத்தப்பட்டுள்ளது. இருப்பினும் இங்கு கம்பனியின் உள்ளக நிருவாகத்தில் காணப்படும் விடயங்கள் தொடர்பில் கருத்துத் தெரிவிப்பது நோக்கமாகக் கொள்ளப்படவில்லை. பயன்படுத்தப்பட்ட கணக்கீட்டுக் கொள்கைகளில் காணப்படும் அறவீடுகளுக்காக சபையினால் மேற்கொள்ளப்பட்ட கணக்கீட்டு மதிப்பீடுகளில் காணப்படும் நியாயமான அறவீடுகள் தொடர்பில் நிதி வெளிப்பாடுகளில் சமர்ப்பித்து மதிப்பீட்டுக்குட்படுத்தும் செயற்பாடுகளும் உள்ளடக்கப்பட்டுள்ளன.

கணக்கீட்டு கருத்துரைகளை அடிப்படையாகக் கொண்டு ஒதுப்பீடுகளைப் பெற்றுக் கொள்வதற்கான சாட்சிகள் கணக்காய்விற்குட்படுத்தப்பட்டுள்ளதாக நான் நம்புகிறேன்.

### **கருத்துத் தெரிவித்தல்**

எமது கருத்திற்கமைய இதுவரையில் பரிசோதனைகள் மூலம் இலங்கை கணக்கீட்டுத் தரங்களுக்கமைய கம்பனியினால் 2015 மார்ச் 31 ஆம் திகதியன்று முடிவடைந்த ஆண்டுக்காக உரியவாறு கணக்குகளைப் பேணியுள்ளதாக தென்படுகின்றது. இவ் ஆண்டு இறுதிக்கு கம்பனி உரிய நிதி வெளிப்பாடுகள் மற்றும் கம்பனியின் இலாப மற்றும் நிதிப் பாய்ச்சல் கூற்றுக்கள் இலங்கை கணக்கீட்டுத் தரங்களுக்கமைய நியாயமான முறையில் தயாரிக்கப்பட்டுள்ளதையும் சித்தரித்துக் காண்பிக்க முடியும்.

### **விடயங்களை வலியுறுத்தல்.**

எனது கருத்தைச் சமர்ப்பிக்காது நிதி வெளிப்பாடுகளின் 13 வது குறிப்பு மீது தங்களது கவனத்தை ஈர்க்கச் செய்கிறேன். இலங்கை கப்பல் முகவர் நிறுவனம் (தனியார்) கம்பனி தற்போது அமுலில் இல்லை என்பதினால் மற்றும் ஏலத்தில் விற்பனை செய்யும் செயற்பாடுகள் காணப்படுவதினால் அது CSC இன் இணைந்த கம்பனியான இலங்கை கப்பல் முகவர் நிறுவனம் (தனியார்) கம்பனி நிதி வெளிப்பாடுகள் கம்பனி (CSC) இனால் கருத்தில் கொள்ளப்படவில்லை.

### **வேறு சட்ட ரீதியிலான பணிப்புக்களின் தேவைகள் தொடர்பிலான அறிக்கை**

2007 இலக்கம் 7 கொண்ட கம்பனிச் சட்டத்தின் 162(2) பிரிவின் தேவைகளுக்கமைய கீழ் குறிப்பிடப்பட்டவாறு உரிய விடயங்களைக் குறிப்பிடுகிறேன்.

(அ) கருத்துக்கள் தொடர்பான அடிப்படை மற்றும் கணக்காய்வுகளைத் தளுவக்கூடியவாறு விடயப்பரப்பு மற்றும் அதன் எல்லைகள் கீழ் குறிப்பிடப்பட்டவாறு அமைகின்றது.

(ஆ) எனது கருத்துக்கமைய

- கணக்காய்விற்குத் தேவையான சகல தகவல்களையும் தெளிவுபடுத்துவதற்கு என்னால் பெறப்பட்ட தகவல்கள் எனது பரிசோதனைகளுக்கமைய கம்பனிக்கு கணக்காய்வு அறிக்கைகள் முறையாகப் பேணப்பட்டுள்ளதாகவும் குறிப்பிடுகிறேன்
- 2007 இலக்கம் 07 கொண்ட கம்பனிச் சட்டத்தின் 151 வது வாசகத்தின் தேவைகளுக்கு இணங்க நிதிக் கூற்றுக்கள் ஒப்பீடு செய்யப்பட்டுள்ளன.

**பாராளுமன்றத்திற்கு அறிக்கை சமர்ப்பிப்பு**

எதிர்வரும் இலங்கை அரசியல் யாப்பின் 154(6) வாசகத்திற்கமைய எனது அறிக்கை பாராளுமன்ற சபையில் சமர்ப்பிக்கப்படும்.

**எச்.எம். காமினி விஜேசிங்க**

கணக்காய்வாளர் நாயகம்

வரையறுக்கப்பட்ட இலங்கை கப்பல் கூட்டுத்தாபனம்  
வருமானக் கூற்றுக்கள் தொடர்பான அறிக்கை

மார்ச் 31 ஆம் திகதி முடிவடைந்த ஆண்டுக்கான

	குறிப்பு	2015 ரூபா	2014 ரூபா
வருமானம்	4	622,974,244	526,818,688
நேரடி தொழிற்பாட்டுச் செலவுகள்		(134,899,598)	(237,320,894)
<b>மொத்த வருமானம்</b>		<b>488,074,646</b>	<b>289,497,794</b>
ஏனைய வருமானம்	5	36,690,291	156,924,674
நிர்வாகச் செலவுகள்	1	(328,711,362)	(191,555,882)
<b>தொழிற்பாடுகளிலிருந்து இலாபம்</b>	<b>6</b>	<b>196,053,575</b>	<b>254,866,586</b>
தேறிய நிதி வருமானம்	7	31,568,400	38,851,992
சங்கங்களின் இலாபப் பங்கு (தேறிய வரி)	14.2	12,331,550	15,449,315
<b>வரிக்கு முன் இலாபம்</b>		<b>239,953,525</b>	<b>309,167,893</b>
வருமான வரிச் செலவுகள்	8	(115,011,500)	(58,690,220)
<b>ஆண்டிற்கான இலாபம்</b>		<b>124,942,025</b>	<b>250,477,673</b>
<b>பங்கொன்றுக்கான அடிப்படை உழைப்பு</b>	<b>9</b>	<b>24.99</b>	<b>50.10</b>
ஆண்டிற்கான இலாபம்		124,942,025	250,477,673
ஏனைய விரிவான வருமானம்			
விற்பனைக்கான நிதிச் சொத்துக்களின் நியாயப் பெறுமதி மாற்றங்களுக்கமைய நட்டம்	16.1	(477,012)	(6,830,018)
வருமான மாற்றங்களினால் ஏற்பட்ட நட்டம்	28.1	(3,037,701)	687,082
இணைந்த கம்பனிகளின் ஏனைய விளக்கமான வருமானப் பங்கு (வரியுடன்)	14.2	(1,891,729)	6,080
<b>ஆண்டுக்கான விளக்கமான வருமானம்</b>		<b>119,535,583</b>	<b>244,340,817</b>

இலக்கம் 7 - 33 வரையான பக்கங்களில் குறிப்பிடப்பட்டுள்ள கணக்கீட்டு கொள்கைகள் மற்றும் குறிப்புக்கள் நிதி வெளிப்பாடுகளில் குறைந்தபட்ச பங்கினை பிரதிநிதித்துவப்படுத்துகின்றது.

வரையறுக்கப்பட்ட இலங்கை கப்பல் கூட்டுத்தாபனம்  
நிதி நிலைமைகள் தொடர்பான கூற்றுக்கள்

மார்ச் 31 ஆம் திகதி முடிவடைந்த ஆண்டுக்கான

	குறிப்பு	2015 ரூபா	2014 ரூபா
<b>சொத்துக்கள்</b>			
<b>நடைமுறையல்லாச் சொத்துக்கள்</b>			
இயந்திரம், ஆதனங்கள் மற்றும் சொத்துக்கள்	10	36,338,732	20,256,048
மூலதன செயற்பாட்டு பணிகளின் முன்னேற்றம் - கப்பல்கள்	11	4,948,946,995	-
தொற்றுணர முடியாத சொத்துக்கள்	12	-	-
துணைக் கம்பனியில் முதலீடு	13	-	-
சங்கங்களில் முதலீடு	14	249,859,783	239,773,084
விற்பனைக்கு கிடைக்கக்கூடிய நிதிச் சொத்துக்கள்	16	30,520,778	30,997,790
பிற்போடப்பட்ட வரிச் சொத்துக்கள்	17	3,904,317	3,947,404
<b>மொத்த நடைமுறையல்லாச் சொத்துக்கள்</b>		<b>5,269,570,605</b>	<b>294,974,326</b>
<b>நடைமுறைச் சொத்துக்கள்</b>			
பொருட் பதிவேடு		410,396	533,481
வியாபார மற்றும் ஏனைய பெறுகைகள்	18	939,876,153	1,215,690,954
நியதிச்சட்ட பெறுகைகள்	19	21,549,126	38,140,327
காலாவதியான முதலீடு	20	401,804,634	291,653,566
குறுகிய கால முதலீடுகள்	21	236,564,356	224,010,853
காசு காசுக்குச் சமமானவைகள்	22	220,458,402	67,550,337
<b>மொத்தத் தேறிய சொத்துக்கள்</b>		<b>1,820,663,067</b>	<b>1,837,579,518</b>
<b>மொத்தச் சொத்துக்கள்</b>		<b>7,090,233,672</b>	<b>2,132,553,844</b>
<b>பங்கு வைப்புக்கள்</b>			
<b>பங்குகள்</b>			
வெளிப்படுத்தப்பட்ட முதலீடு	23	50,000,000	50,000,000
பங்கு மூலதனத்திற்கான பங்களிப்பு	24	543,939,497	543,939,497
மூலதனக் குழாம்	25	767,029,766	767,029,766
மதிப்பீட்டுக் குழாம்	26	3,065,444	3,065,444
விற்பனைக்காக உள்ள நிதிச் சொத்துக்களின் குழாம்		25,040,585	25,517,598
தேக்கி வைக்கப்பட்ட உழைப்பு		(60,022,456)	(180,035,051)
<b>மொத்த பங்குரிமைகள்</b>		<b>1,329,052,835</b>	<b>1,209,517,254</b>

நடைமுறையல்லாப் பொறுப்புக்கள் நீண்டகாலக் கடன்	27	4,861,787,543	-
ஓய்வூதியப் பிரதிலாபப் பொறுப்புக்கள்	28	24,112,990	20,341,572
<b>மொத்த நடைமுறையல்லாப் பொறுப்புக்கள் நடைமுறைப் பொறுப்புகள்</b>		<b>4,885,900,533</b>	<b>20,341,572</b>
வர்த்தக மற்றும் ஏனைய கொடுப்பனவுகள்	29	713,350,008	793,180,578
நிலையியற் சபைக் கொடுப்பனவுகள்	30	154,789,604	99,242,700
திரண்ட செலவினம்	31	7,140,692	6,139,898
வங்கிப் பற்று	22	-	4,131,842
<b>நடைமுறையல்லாப் பொறுப்புக்கள்</b>		<b>875,280,304</b>	<b>902,695,018</b>
<b>மொத்தப் பங்குகள் மற்றும் பொறுப்புக்கள்</b>		<b>7,090,233,672</b>	<b>2,132,553,844</b>

இலக்கம் 7 - 33 வரையான பக்கங்களில் குறிப்பிடப்பட்டுள்ள கணக்கீட்டு கொள்கைகள் மற்றும் குறிப்புக்கள் நிதி வெளிப்பாடுகளில் குறைந்தபட்ச பங்கினை பிரதிநித்துவப்படுத்துகின்றது. 2007 இலக்கம் 07 கொண்ட கம்பனிச் சட்டத்திற்கமைவாகத் தயாரிக்கப்பட்டது.

### நிதி முகாமையாளர்

இந்நிதி வெளிப்பாடுகள் தயாரிக்கும் பொறுப்பு பணிப்பாளர் சபைக்குரியதாகும். பணிப்பாளர் சபை சார்பில் அங்கீகரிக்கப்பட்டு ஒப்பமிடப்பட்டது.

பணிப்பாளர்

பணிப்பாளர்

2016 ஜூன் 22  
கொழும்பு

வரையறுக்கப்பட்ட இலங்கை கப்பல் கூட்டுத்தாபனம்  
பங்கு மாற்றங்கள் தொடர்பான வெளிப்பாடுகள்

2015 மார்ச் 31 ஆம் திகதி முடிவடைந்த ஆண்டுக்கான

	வெளிப்படுத்தப் பட்ட மூலதனம்	பங்கு முதல னத்திற்கான பங்களிப்பு	மூலதனக் குழாம்	மதிப்பீட்டுக் குழாம்	விற்பனைக் காக உள்ள நிதிச் சொத்துக்கள்	தேக்கி வைக்கப்பட்ட உழைப்பு	மொத்தம்
	ரூபா	ரூபா	ரூபா	ரூபா	ரூபா	ரூபா	ரூபா
2013 ஏப்ரல் 1 ஆம் திகதியன்று மீதி	50,000,000	562,017,353	767,029,766	18,796,336	32,347,616	(440,520,030)	989,671,041
ஆண்டுக்காக இலாபம்	-	-	-	-	-	250,477,673	250,477,673
ஏனைய விளக்கமான வருமானம்	-	-	-	-	(6,830,018)	693,162	(6,136,856)
கப்பல் அகற்றுதல் தொடர்பான மீள் மதிப்பீடு செய்யப்பட்ட தொகை	-	-	-	(15,730,892)	-	15,730,892	-
இலாபப் பங்கு	-	-	-	-	-	(10,000,000)	(10,000,000)
பெற்றுக் கொள்ளப்பட்ட வளங்கள் மீள் கொடுப்பனவு	-	(18,077,856)	-	-	-	3,583,252	(14,494,604)
<b>2014 மார்ச் 31 ஆம் திகதியன்று மீதி</b>	<b>50,000,000</b>	<b>543,939,497</b>	<b>767,029,766</b>	<b>3,065,444</b>	<b>25,517,598</b>	<b>(180,035,051)</b>	<b>1,209,517,254</b>
ஆண்டுக்கான இலாபம்	-	-	-	-	-	124,942,025	124,942,025
ஏனைய விளக்கமான வருமானம்	-	-	-	-	(477,013)	(4,929,430)	(5,406,443)
<b>2015 மார்ச் 31 ஆம் திகதியன்று நிலுவை</b>	<b>50,000,000</b>	<b>543,939,497</b>	<b>767,029,766</b>	<b>3,065,444</b>	<b>25,040,585</b>	<b>(60,022,456)</b>	<b>1,329,052,836</b>

இலக்கம் 7 - 33 வரையான பக்கங்களில் குறிப்பிடப்பட்டுள்ள கணக்கீட்டு கொள்கைகள் மற்றும் குறிப்புகள் நிதி வெளிப்பாடுகளில் குறைந்தபட்ச பங்கினை பிரதிநிதித்துவப்படுத்துகின்றது.



வரையறுக்கப்பட்ட இலங்கை கப்பல் கூட்டுத்தாபனம்  
நிதிப்பாய்ச்சல் கூற்று

2014 மார்ச் 31 ஆம் திகதி முடிவடைந்த  
ஆண்டுக்கான

	2015 ரூபா	2014 ரூபா
<b>செயற்பாடுகள் மூலமான நிதிப் பாய்ச்சல்</b>		
வரிக்கு முன்னரான இலாபம் <b>ஒப்பீட்டுத் திருத்தங்கள்</b>	239,953,525	309,167,893
கழிவுகள்	7,771,246	5,271,673
நட்டம் /(இலாபம்) நிலையான சொத்து வெளியேற்றம்	9,000	(110,772,648)
பணிக்கொடைக்கான ஒதுக்கீடு	3,021,962	2,794,411
இலாபப் பகிர்வு	-	(559,914)
கூட்டு இலாபப் பங்குகள் - (நிகர வரி)	(12,331,550)	(15,449,315)
வருமான வரி	(31,607,049)	(38,851,992)
செலவின வரி	38,649	-
<b>செயற்பாட்டு மூலதன மாற்றங்களுக்கான செயற்பாட்டுச் செலவினம்</b>	<b>206,855,783</b>	<b>151,600,108</b>
பொருட் பதிவேட்டு பொருள் அதிகரிப்பு	123,085	1,688,254
வர்த்தக மற்றும் ஏனைய கிடைப்பனவிற்குரிய (அதிகரிப்பு / குறைவு)	275,814,802	(62,015,338)
வர்த்தக மற்றும் ஏனைய கொடுப்பனவுக்குரிய அதிகரிப்பு	(79,830,570)	(81,511,833)
நிலையியற் சபை கொடுப்பனவுக்குரிய அதிகரிப்பு	41,697,570	15,382,723
திரண்ட செலவின அதிகரிப்பு	1,000,794	2,857,898
<b>செயற்பாடுகள் மூலம் பெறப்பட்ட நிதி</b>	<b>445,661,463</b>	<b>28,001,812</b>
பணிக்கொடைக் கொடுப்பனவு	(2,288,245)	(81,226)
வட்டிக் கொடுப்பனவு	(38,649)	-
செலுத்தப்பட்ட வரி	(84,527,878)	(44,751,908)
<b>செயற்பாடுகளின் போது பயன்படுத்தப்பட்ட / உருவான நிதி முதலீட்டு செயற்பாடுகள் மூலம் நிதிப் பாய்ச்சல்</b>	<b>358,806,691</b>	<b>(16,831,322)</b>
நிலையான சொத்துக் கொள்வனவு	(23,862,929)	(1,970,001)
கப்பல் கட்டணக் கொடுப்பனவு	(4,666,559,452)	-
நிலையான சொத்து வெளியேற்றல் மூலமானப் பெறுகை	-	157,905,840
காலாவதியாகும் வரை பேணப்பட்ட முதலீட்டு நிதிச் சொத்துக்கள்	(275,389,493)	(407,803,742)

காலாவதியாகும் வரை பேணப்பட்ட முதலீட்டு சொத்துக்களின் வருமானம்	179,412,691	247,850,706
ngw;w tl;b	4,879,277	19,661,782
இலாபக் கிடைப்பனவு	<u>353,123</u>	<u>1,418,612</u>
<b>செயற்பாடுகளின் (பயன்படுத்தப்பட்ட / தேசிய தேறிய நிதி) நிதிச் செயற்பாடுகள் மாதான நிதிப் பாய்ச்சல்</b>	<b><u>(4,781,166,784)</u></b>	<b><u>17,063,197</u></b>
இலாபப் பங்குக் கொடுப்பனவு கப்பலுக்காக பெறப்பட்ட கடன் நிதி மூலமான வருமானம்	-	(10,000,000)
நிதிச் செயற்பாடுகளில் மேற்கொள்ளப்பட்ட தேறிய நிதி	<u>4,579,400,000</u>	<u>-</u>
நிதி மற்றும் நிதிக்கு சமமானவைகளின் தேறிய குறைவு/ அதிகரிப்பு	<u>157,039,907</u>	<u>(9,768,125)</u>
ஆண்டுக்குள் நிதி மற்றும் நிதிக்கு சமமானவைகள்	<u>63,418,495</u>	<u>73,186,620</u>
ஆண்டு இறுதியில் நிதி மற்றும் நிதிக்கு சமமானவைகள்	<u>220,458,402</u>	<u>63,418,495</u>
	குறிப்பு 22	

இலக்கம் 7 - 33 வரையான பக்கங்களில் குறிப்பிடப்பட்டுள்ள கணக்கீட்டு கொள்கைகள் மற்றும் குறிப்புக்கள் நிதி வெளிப்பாடுகளில் குறைந்தபட்ச பங்கினை பிரதிநிதித்துவப்படுத்துகின்றது.

2015 மார்ச் 31 ஆம் திகதியன்று நிதிக் கொள்கைகள் மற்றும் விரிவாக்கல் செயற்பாடுகள் தொடர்பான குறிப்புகள்

## 1. பொதுவான தகவல்கள்

### 1.1 காணமல்போன மற்றும் சட்ட ரீதியிலான மாதிரிகள்

இலங்கையில் 1992 ஆம் ஆண்டில் தாபிக்கப்பட்ட வரையறுக்கப்பட்ட இலங்கை கப்பல் கூட்டுத்தாபனமான இலங்கை கப்பல் கூட்டுத்தாபனம் (CSC) பதிலீட்டு நிறுவனம் என்பதுடன் இது 1971 இலக்கம் 2 கொண்ட இலங்கை கப்பல் கூட்டுத்தாபனச் சட்டத்தின் கீழ் தாபிக்கப்பட்ட நிறுவனமாகும். இதன் பதிவு செய்த அலுவலகம் மற்றும் வர்த்தகச் செயற்பாடுகளின் பிரதான இடம் கொழும்பு ராசிக் பரீத் மாவத்தை சோனக ஸ்லாமிய கட்டத்தின் இலக்கம் 27 கொண்ட இடத்தில் அமைந்துள்ளது.

### 1.2 பிரதான செயற்பாடுகள் மற்றும் செயற்பாட்டுப் பணிகளின் தன்மைகள்

கடற்படை போக்குவரத்திற்குரிய முகாமைத்துவம், கப்பல்களின் உரிமைக்குரிய மற்றும் படகுகளை வாடகைக்குப் பெற்றுக் கொள்ளும் சேவைகளைப் பெற்றுக் கொள்ளல்

### 1.3 ஊழியர்களின் எண்ணிக்கை

2014 மார்ச் 31 ஆம் திகதியன்று மொத்த ஊழியர்கள் எண்ணிக்கை 125 ஆகும்.

### 1.4 அறிக்கைப்படுத்தும் தினம்

கம்பனியின் நிதி அறிக்கைப்படுத்தும் தினம் மார்ச் 31 ஆம் திகதிய முவடைந்ததுடன் அது சார்ந்த கம்பனிகளின் நிதி அறிக்கைப்படுத்தும் கால எல்லை டிசம்பர் 31 ஆம் திகதி முடிவடையும் கம்பனியின் அறிக்கைப்படுத்தும் கால எல்லையின் இறுதித்தினம் மற்றும் அது சார்ந்த கம்பனிகளின் அறிக்கைப்படுத்தும் இறுதித் தினத்திற்குரிய கொடுக்கல் வாங்கல்கள் இருப்பின் கம்பனியால் அவை மதிப்பீட்டுக்குட்படுத்தப்படும்.

### 1.5 நிதி வெளிப்பாடுகளுக்கான அங்கீகாரம்

இந்நிதி அறிக்கை பணிப்பாளர் சபையினால் அங்கீகரிக்கப்பட்ட 2015 ஒக்டோபர் 19 ஆம் திகதி வெளியிடுவதற்கு அதிகாரம் வழங்கப்பட்டது.

## 2. தயாரிக்கும் அடிப்படை

### 2.1 ஒப்பீட்டு வெளிப்பாடுகள்

கம்பனியின் விளக்கமான கூற்று, நிதி நிலைமை கூற்று, பங்கு மாற்றங்கள் தொடர்பான கூற்று, நிதிக் கூற்று மற்றும் குறிப்புகள் போன்றன பட்டயக் கணக்காளர்களின் நிறுவனத்தினால் வெளியிடப்பட்ட இலங்கை கணக்கீட்டுத் தரங்களுக்கமைய மற்றும் 2007 இலக்கம் 07 கொண்ட கம்பனியின் சட்டத்தின் உத்தரவுகளுக்கமையத் தயாரிக்கப்பட்டது.

## 2.2 கணிப்பீடு செய்வதற்கான அடிப்படை

நியாயமான விலைகளுக்கமைய கணிப்பீடு செய்யப்பட்ட விற்பனை செய்யவுள்ள நிதிச் சொத்துக்களில் குறிப்பிடத்தக்களவு பட்டியல் முதலீடு, சொத்து, ஆதனங்கள் மற்றும் உபகரண மீள் மதிப்பீட்டு வரலாற்றுச் செலவினத்திற்கமையத் தயாரிக்கப்பட்டது. நிதிக் கூற்றுக்களின் அழுத்தம் ஏற்படக்கூடிய பணவீக்கக் காரணிகளுக்காக சீராக்கல் செயற்பாடுகள் மேற்கொள்ளப்படவில்லை.

## 2.3 ஒப்பீட்டு ரீதியிலான புள்ளி விபரங்கள்

இவ் ஆண்டின் சமர்ப்பிப்புக்கள் அமைவான முறையில் மேற்கூறப்பட்ட ஆண்டின் புள்ளி விபரங்கள் மற்றும் வாசகங்கள் மீள வகைப்படுத்தப்பட்டன.

## 2.4 பணிகள் மற்றும் சமர்ப்பிப்பதற்கான புழக்கத்திலுள்ள நிதி அலகு

நிதி வெளியீட்டில் உள்ளடங்கும் பொருட்கள் அளவீடு செய்யப்படுவது கம்பனியால் அமுல்படுத்தப்பட்ட ஆரம்பப் பொருளாதார சூழலில் புழக்கத்திலுள்ள நிதி அலகினை பயன்படுத்துவதன் மூலமாகும். இலங்கையின் அண்மித்த ரூபாவின் பெறுமதிக்கமையவே இது மதிப்பீடு செய்யப்படும்.

கம்பனியின் பணிகள் மற்றும் சமர்ப்பிப்புக்கள் புழக்கத்திலுள்ள நிதிக்கமைய இலங்கை நாணயத்தில் இந்நிதி வெளிப்பாடுகள் சமர்ப்பிக்கப்படுகின்றன.

## 2.5 மதிப்பீடுகள் மற்றும் தீர்ப்புக்களைப் பயன்படுத்தல்

இலங்கை நிதிக் கோவையின் தரம் SLFRS இற்கமைய நிதி வெளிப்பாடுகளைத் தயாரிக்கும் போது கணக்கீட்டுக் கொள்கைகளைப் போன்று சொத்துப் பொறுப்பு வருமானம் மற்றும் செலவினம் தொடர்பில் அறிக்கைப்படுத்தப்பட்டுள்ள அளவு குறித்து அழுத்தங்களை ஏற்படுத்தக்கூடியவாறு முகாமைத்துவத்தினால் தீர்மானங்கள் மற்றும் உத்தேசத் திட்டங்களை மேற்கொள்வது அவசியமாகும். இப் பெறுபேற்று மதிப்பீடுகளில் மாற்றங்களும் ஏற்பட முடியும்.

மதிப்பீடு மற்றும் முக்கியத்துவம் வாய்ந்த யோசனைத் திட்டங்கள் தொடர்ச்சியாக மீளாய்விற்குட்படுத்தப்படுகின்றது. கணக்கு மதிப்பீடுகளுக்கான மறுசீரமைப்பு மதிப்பீடுகள் மறுசீரமைக்கப்படும் காலத்திற்குள் இனங்காணப்படும்.

## 2.6 முக்கியத்துவம் வாய்ந்த மற்றும் முக்கியத்துவம் அற்ற செயற்பாடுகள்

சமமான விடயப்பரப்பில் அவ்வவ் பொருள் வகைகள் தனியான நிதி வெளிப்பாடுகள் குறிப்பிடப்பட்டுள்ளன. சமமற்ற நிலைமையினைக் கொண்ட பொருட்கள் அல்லது பணிகள் முக்கியத்துவம் அற்று இருப்பின் தனித்தனியாக சமர்ப்பிக்கப்படும்.

### 3. அதிசிறந்த கணக்கீட்டுக் கொள்கைகளின் சுருக்கம்

இலங்கை பட்டயக் கணக்காளர் நிறுவனத்தினால் வெளியிடப்பட்ட இலங்கை நிதிக் கோவை மற்றும் தரங்களுக்கு அமைவாக இந்நிதி வெளிப்பாடு கம்பனியினால் தயாரிக்கப்பட்டன. இந்நிதி வெளிப்பாடுகளைத் தயாரிக்கும் போது பயன்படுத்தப்பட்ட பிரதான கணக்கீட்டுக் கொள்கைகள் கீழே குறிப்பிடப்பட்டுள்ளன. வேறு முறையில் குறிப்பிடப்படாதிருப்பின் சகல ஆண்டுகளிலும் இக்கொள்கை தொடர்ச்சியாகப் பயன்படுத்தப்பட்டது.

#### 3.1 வெளிநாட்டு வர்த்தக நிதிக் கொடுக்கல் வாங்கல், மாற்றங்கள்

கொடுக்கல் வாங்கல்கள் இடம் பெறும் தினத்தில் அமுலில் உள்ள அந்நிய நாட்டுச் செலாவணி விகிதாசாரத்திற்கமைய வெளிநாட்டில் புழக்கத்தில் உள்ள நிதி இலங்கை நாணயத்திற்கு மாற்றியமைக்கும் செயற்பாடுகள் மேற்கொள்ளப்படுகின்றது. அந்நிய நாட்டுச் செலாவணிக்கமைய பெறுமதி குறிப்பிடப்பட்டுள்ள நிதிச் சொத்துக்களை நோக்கம் போது நிதி நிலைமை வெளிப்பாட்டுத் தினத்தில் அமுலில் உள்ள அந்நிய நாட்டு விகிதாசாரத்திற்கமைய இலங்கை ரூபாவிற்கு மாற்றியமைக்கும் இம்மாற்றத்தின் போது ஏற்படக்கூடிய மாற்றங்கள் இலாபம் அல்லது நட்டக் கணக்கில் இனங்காணப்படுகின்றது. வரலாற்று முக்கியத்துவம் வாய்ந்த செலவின அடிப்படையின் போது குறிப்பிட்ட வெளிநாட்டு நிதி புழக்கத்திற்கு அமைய நிதிச் சொத்துப் பொறுப்புக்களின் பெறுமதிக்கக் கொடுக்கல் வாங்கல் பெறுமதிக்கு அமுலில் உள்ள அந்நிய நாட்டுச் செலாவணி விகிதாசாரத்திற்கமைய மாற்றியமைக்கப்பட்டது.

#### 3.2 வருமானம் மற்றும் வரிச் செலவினம்

ஆண்டுக்குள் வரிச் செலவினங்களில் உள்ளடங்கும் அமுலில் உள்ள தளம்பல் வரியாகும். இலாபம் அல்லது நட்டவரி இனங்காணப்படுவதுடன் வெறு விளக்கமான வருமானம், நேரடியாக இனங்காணப்படும் வருமானம் அல்லது செலவின விடயத்திற்குரியதான மாற்றங்கள் உள்ளடங்குவதில்லை.

##### (அ) அமுலிலுள்ள வரி

அமுலில் உள்ள வரி எனக் கருதப்படுவது ஆண்டுக்குள் செலுத்தவுள்ள வரியின் கீழ் வருமானத்திற்காகச் செலுத்த வேண்டிய வரியாகும். அறிக்கைப்படுத்தப்படும் தினமன்று அமுலில் உள்ள வரியின் அளவு மற்றும் மேற்கூறப்பட்ட ஆண்டு தொடர்பில் செலுத்த வேண்டிய வரிக்கு வேறு மேற்கொள்ளப்படும் மாற்றங்கள் இதற்காக உரியதாகக்கிக் கொள்ளப்படும்.

2006 இலக்கம் 10 கொண்ட உள்நாட்டு வருமானச் சட்டத்தின் ஒழுங்கு விதிகள் மற்றும் அதற்கு புறம்பான மறுசீரமைப்புகளுக்கமைய கம்பனியின் வரி கணிப்பீடு செய்யப்பட்டுள்ளது.

(ஆ) தளம்பல் வரி

நிதி வெளிப்பாடுகளில் குறிப்பிடப்பட்டுள்ள சொத்துக்கள் மற்றும் பொறுப்புக்கள் முன்கொண்டு செல்லும் பெறுமதி மற்றும் அவற்றிகமைவான வரி அடிப்படைகளில் (தற்காலிக மாற்றங்களாக இனங்காணப்படும்) மாற்றங்களுக்கமைய தளம்பல் வரி இனங்காணப்படுகின்றது. எதிர்காலத்தில் வரிக்குட்பட்ட இலாபம் அதிகரிக்கும் என எதிர்பார்க்கும் சகல தற்காலிக மாற்றங்களுக்காக தளம்பல் வரி இனங்காணப்படுகின்றது. எதிர்காலத்தில் வரியின் கீழ் இலாபம் குறைவடையும் எதிர்பார்ப்புடன் சகல தற்காலிக மாற்றங்கள் மற்றும் பயன்படுத்தப்படாத வரியின் நட்டம் மற்றும் வரியின் இலாபத்திற்காக தளம்பல் வரிச் சொத்து இனங்காணப்படுகின்றது.

தளம்பல் வரி அவ்வவ் அறிக்கைப்படுத்தும் தினமன்று மீளாய்விருகப்படுவதுடன் எதிர்கால வரியின் கீழ் அடங்கும் இலாப மாற்றங்களின் மதிப்பீடுகள் சித்தரித்துக் காட்டக்கூடியவாறு மாற்றப்படுகின்றது. மாற்றங்கள் எவையேனும் இருப்பின் இலாபம் அல்லது நட்டத்தில் அவை இனங்காணப்படும்

அறிக்கைப்படுத்தும் இறுதித் தினமன்று அமுலில் உள்ள வரி விகிதாசாரத்தை அடிப்படையாகக் கொண்டு இனங்காணக்கூடிய அல்லது தளம்பல் வரிக் கட்டப் பாடுகளிலிருந்து தீர்க்கப்பட்டுள்ளதாக எதிர்பார்க்கும் கால எல்லையில் வரிக்குட்பட்டுள்ளதாக / நட்டத்திற்குரியதாகக் கொள்ள எதிர்பார்க்கப்பட்ட வரி அளவிற்கமைய தளம்பல் வரி கணிப்பீடு செய்யப்படுகின்றது

### சொத்துக்கள் மற்றும் மதிப்பீடு செய்யும் அடிப்படை

நிதி நிலைமை வெளிப்பாடுகளின் அமுலில் உள்ள சொத்துக்களாக வகைப்படுத்தப் பட்டுள்ள சொத்துக்கள் கம்பனியின் பொதுவான செயற்பாட்டுச் சுட்டியில் இனங்காண்பதற்கு எதிர்பார்க்கப்படும் சொத்து அல்லது அறிக்கைப்படுத்தல் திகதி தொடக்கம் ஒரு வருடத்திற்குள் ஆகிய இரண்டில் மிகக் குறைந்த காலத்திற்குள் இனங்காணக் கூடியவைகளாகும். அமுலில் உள்ள சொத்துக்களைத் தவிர சொத்துக்கள் எனக்கருதப்படுவது நிதி நிலைமை வெளிப்பாட்டுத் தினம் தொடக்கம் ஒரு வருடத்தை விடக் குறைவாக தேக்கி வைக்க எதிர்பார்க்கப்பட்டவைகளாகும்.

### 3.3 சொத்துக்கள் ஆதனங்கள் மற்றும் உபகரணங்கள்

(அ) இனங்காணல் மற்றும் கணிப்பீடுகள்

சொத்துக்கள் ஆதனங்கள் மற்றும் உபகரணங்கள் குறிப்பிடப்படுவது நிதி நிலைமை வெளிப்பாடுகளின் மீள் மதிப்பீட்டுப் பெறுமதிக்கமைய முன்கொண்டு சென்ற காணியைத் தவிர செலவினத்தைக் குறைத்து திரண்ட தேய்மானம் மற்றும் ஏதேனும் திரண்ட வெளியேற்றப் பெறுமதிக்கமைய வரலாற்றுச் செலவினத்திற்குள் அமைவதாயின் சொத்துக்கள் காணப்படும் இடத்திற்கொண்டு செல்லும் போது முகாமைத்துவத்தினால் அவை தாம் எதிர்பார்க்கக்கூடியவாறு அமுல்படுத்துவதற்கு தேவையான நிலைமையின் கீழ் ஏற்பட்ட செலவினமாயின் அவற்றையும் உள்ளடக்கி அடிப்படையாக மேற்கொள்ளப்பட்ட செலவினம் கணிப்பீடு செய்யப்படுகின்றது தம்மால் கட்டியெழுப்பப்பட்ட சொத்துக்களுக்கு பொருள்சார் அடிப்படையில் செலவினம் மற்றும் நேரடி தொழிலாளர் செலவினம் உள்ளடங்குகின்றது.

பல்வேறுபட்ட பயன்மிக்க ஆயுட்காலம் கொண்ட பிரதான பிரிவுகளிலிருந்து எவையேனும் சொத்து ஆதனம் அல்லது உபகரணம் அடங்குவதாயின் அவை தனித்தானியான சொத்து ஆதனங்கள், உபகரணங்கள் எனக் கணிப்பீடு செய்யப்படும்.

(ஆ) பிற்போடப்பட்ட செலவினம்

சொத்துக்கள், ஆதனங்கள் மற்றும் உபகரணங்களை முன்கொண்டு செல்லப்பட்ட பெறுமதிக்கு அவ்வாறான பொருளின் பகுதிக்காக ஏதேனும் மீள்கட்டமைக்கும் போது அதற்குச் செலவாகும் செலவினம் உள்ளடக்கப்படுவதனால் கம்பனியின் முன்னேற்றத்திற்கு பயன் கிடைக்கும் எதிர்பார்க்கும் சந்தர்ப்பத்திலாகும். மீள்கட்டமைக்கப்பட்ட பங்குகள் முன்கொண்டு செல்லும் பெறுமதி இனங்காணப்படுவதில்லை. ஏனைய சகல புனரமைப்புக்கள் மற்றும் பராமரிப்புகளுக்காக மேற்கொள்ளப்பட்ட செலவினம் அவை மேற்கொள்ளப்பட்ட கால எல்லையின் இலாபத்திற்கு அல்லது நட்டத்திற்கு அறவிடப்படும்.

(இ) தேய்மானம்

காணி தேய்மானக் கணிப்பீட்டுக்குட்படுவதில்லை. தேய்மான இலாபம் அல்லது நட்டத்திற்குப் பாதிப்புக்கள் ஏற்படுத்தும் ஏனைய சொத்துக்கள், ஆதனங்கள் மற்றும் உபகரணங்களின் மதிப்பீடு செய்யப்பட்ட பயன்பாட்டு ஆயுட்காலம் அவ் விடயத்துறையில் பெறுமதியினைக் குறைத்து சொத்துக்களின் செலவினத்திற்கு இடமளிப்பதாகும். இதற்கு நேரடியாக வரையு முறை பயன்படுத்தப்படுகின்றது.

சொத்துக்களின் மதிப்பீடு செய்யப்பட்ட பயன்பாட்டு ஆயுட்காலம் கீழ் குறிப்பிடப்பட்டவாறு அமைகின்றது

சொத்து

ஆண்டு

கட்டடம்	20
மோட்டார் வாகனங்கள்	04-10
தளபாடங்கள் மற்றும் பொருத்துதல்கள்	10
அலுவலக உபகரணங்கள் மற்றும் கணணி	05

எவையேனும் பொருளின் தேய்மானத்தைக் கணிப்பீடு செய்யும் செயற்பாடுகள் ஆரம்பமானது அதனைப் பயன்படுத்திய பின்னர் விற்பனைக்காக உள்ள பொருளாக வகைப்படுத்தப்பட்ட தினம் தொடக்கம் மற்றும் அது இனங்காணப்படாத தினம் தொடக்கமாகும்.

அறிக்கைப்படுத்தும் இறுதித்தினத்தில் பாரிய மாற்றங்கள் இருப்பின் பொருத்தமானது எனக் குறிப்பிடக்கூடிய வகையில் சொத்தின் பெறுமதி பயன்பாட்டு ஆயுட்காலம் மற்றும் தேய்மான முறையினைப் பயன்படுத்துவதன் ஊடாக மீளாய்விற்குட்படுத்தி மாற்றப்படகின்றது.

பொருத்தமானவாறு வெளியேற்றும் போது விற்பனை செய்யப்பட்ட பொருள் பிரிவின் தேறிய கிடைப்பனவு மற்றும் முன்கொண்டு சென்ற பெறுமதி இலாபம் அல்லது நட்டம் இனங்காணப்பட்டுள்ளதுடன் “ஏனைய வருமானம்” அல்லது ஏனைய செயற்பாட்டுச் செலவினங்களில் உள்ளடக்கப்படுகின்றது.

### 3.4 தொட்டுணர முடியாத சொத்துக்கள்

பொறுப்பேற்கப்பட்ட கணணி மென்பொருள் பயன்பாட்டிற்குப் பொருத்தமானவாறு விசேட மென்பொருள் மற்றும் முறைமையினைத் தாபிப்பதற்காக மேற்கொள்ளப்பட்ட செலவினத்தை அடிப்படையாகக் கொண்டு அவை மூலதனமயமாக்கப்படுகின்றது. பொறுப்பேற்கப்பட்ட அவ்வாறான சொத்துக்கள் தொடர்பில் நோக்கும் போது அவற்றின் செலவினம் திரண்ட தேய்மானம் மற்றும் திரண்ட நட்டத்தைக் குறைத்தன பின்னர் குறிப்பிடப்படும் இதன் செலவினம் அதன் பயன்பாட்டு ஆயுட் காலத்திற்கமைய கீழ் குறிப்பிடப்பட்டவாறு தேய்மானத்திற்குட்படுத்தப்படுகின்றது.

கணணி மற்றும் மென்பொருட்கள்

05 வருடங்கள்

கணணி மென்பொருள் பராமரிப்புச் சேவைகள் சார்ந்த செலவினம் மேற்கொள்ளப் பட்ட செலவினமாக இனங்காணப்படுகின்றது.

### 3.5 பங்குடமை நிறுவனங்களில் முதலீடு செய்தல்

கம்பனிக்கு நிர்வாக அதிகாரங்கள் இல்லாத போதிலும் கூடுதலான அழுத்தங்களை ஏற்படுத்தக்கூடிய கம்பனிக்கு நேரடியாக அல்லது மறைமுகமாக பங்குரிமை கொண்ட 20 மூ அல்லது அதனைவிட வாக்குரிமை கொண்ட நிறுவனம் பங்குடமை நிறுவனமாக கருத முடியும். கணக்குகளை பேணும் உரிமை முறையினைப் பயன்படுத்தி இவ் பங்குடமை நிறுவனங்களில் முதலீடு மேற்கொண்டு கணக்குகள் பேணப்படும். உரிமை முறையின் கீழ் முதலீடுகள் பிரதானமாக செலவினத்திற்கு இனங்காணப்படுவதுடன் பொறுப்பேற்கப்பட்ட தினத்திற்கு பின்னர் முதலீடு செய்யப்பட்ட பங்குடமை நிறுவனத்தின் இலாபம் அல்லது நட்டத்தின் முதலீடு பங்குகளின் செயற்பாட்டுப் பெறுமதி அதிகரித்தல் அல்லது குறைவடைதல் மூலம் இனங்காண முடியும்.

பின்னர் பொறுப்பேற்கப்பட்ட இலாபம் அல்லது நட்டத்தினால் கம்பனிக்குரிய பங்குகள் விரிவான வருமான வெளிப்பாடுகளின் இனங்காண முடிவதுடன் முதலீட்டுப் பெறுமதிக்கு மேற்கொள்ளும் உரிய ஒப்பீடுகளுடன் ஏனைய விளக்கமான செயற்பாடுகளின் பங்குடமை நிறுவனங்கள் ஏனைய விளக்கமான வருமான வெளிப்பாட்டுக்குப் பின்னர் பொறுப்பேற்கப்பட்ட அசைவுகள் மூலம் கம்பனிக்குரிய பங்குகளை இனங்காண முடியும். பங்குடமை நிறுவனங்களின் பாதிப்பு நட்டங்கள் ஏற்படுவதாக போதியளவு சாட்சிகள் உள்ளாத என அவ்வவ் அறிக்கைப்படுத்தும் தினத்திற்குத் தீர்மானிக்கப்படும் அவ்வாறு போதியளவு சாட்சி இருப்பின் பங்குடமை நிறுவனங்களிலிருந்து மீள அறவிடக்கூடிய நிதி மற்றும் அதன் பெறுமதி கம்பனியினால் பாதிப்பு நட்டங்கள் கணிப்பீடு செய்யப்படும். பங்குடமை நிறுவனங்கள் இலாபம் / நட்டங்கள் ஒரு பகுதிக்குரியதாக கம்பனியின் பங்குகள் விளக்கமான வருமான வெளிப்பாட்டில் இனங்காணப்பட்டுள்ளது.

பங்குடமை கம்பனிகளில் முதலீடு செய்யப்பட்டிருப்பின் அச்செலவினங்களின் திரண்ட பாதிப்புக்குரிய குறைபாடுகளிலிருந்து கம்பனி நிதி வெளிப்பாடுகளில் தனித்தனியாக குறிப்பிடப்பட்டுள்ளது.



### 3.6 விற்பனை செய்யவுள்ள நடைமுறைல்லாச் சொத்துக்கள்

நடைமுறையல்லாச் சொத்துக்கள் பயன்படுத்துவதை விட அவற்றின் முன்கொண்டு செல்லும் பெறுமதி அடிப்படையாக விற்பனை செய்வதன் மூலம் பெறுமதியின் கம்பனியால் அவற்றை நடைமுறையல்லாச் சொத்துக்களாக வகைப்படுத்தப்படுகின்றது. விற்பனைக்காக வைக்கப்படும் நடைமுறைச் சொத்துக்கள் அளவீடு செய்யப்படுவது அவ்விற்பனைக்கு செலவாகும் செலவினத்தைக் குறைத்ததன் பின்னர் அவற்றில் முன்கொண்டு செல்லும் பெறுமதி மற்றும் நியாயமாக பெறுமதியின் அடிப்படையிலாகும். விற்பனைக்குள்ள வகைப்படுத்தலுக்கான ஒப்பளவுகள் பூர்த்தி செய்யப்பட்டுள்ளதாக கருதப்படுவது விற்பனை உண்மையிலேயே பொதுவானதாக இருத்தல் மற்றும் சொத்தில் காணப்படும் தன்மைகளுக்கமைய உடனடியாக விற்பனை செய்தல் போன்ற விடயங்கள், முகாமைத்துவத்தினால் விற்பனை செய்யும் செயற்பாடுகளுக்காக அற்பணிப்பு செய்ய வேண்டியதுடன் விற்பனைக்காக வகைப்படுத்தல்களை மேற்கொண்டு ஒரு வருடத்திற்குள் அதனை முழுமையான செயற்பாடுகளாக இனங்காண்பதற்கு தகைமைகளைப் பெற்றுக் கொள்ள வேண்டும்.

உரிமையாளர்களுக்கு விற்பனை செய்வதற்கு / விநியோகத்தில் என வகைப்படுத்தப்பட்டுள்ள சொத்துக்கள், ஆதனங்கள் மற்றும் உபகரணங்களுக்காக தேய்மானம் மேற்கொள்ளப்பட மாட்டாது.

### 3.7 நிதி அல்லாச் சொத்துக்களின் குறைவுகள்

அவ்வவ் அறிக்கைப்படுத்தலின் இறுதித்தினமன்று நிதிச் சொத்துக்களில் ஏதேனும் குறைவுகள் இருப்பாத என்பது தொடர்பில் அறிந்து கொள்ளும் வகையில் கம்பனியால் அவை மீளாய்விற்குட்படுத்தப்படும். அவ்வாறு குறைவு மேற்கொள்ளப்பட்டுள்ளதாகத் தெரியவரும் பட்சத்தில் அது இடம்பெற்றிருப்பது சொத்தினால் (அல்லது அது சார்ந்த பொருட்கள் மூலம்) அறவிடக்கூடிய நிதி மதிப்பீடுகளுக்கமைய முன்கொண்டு சென்ற பெறுமதியுடன் ஒப்பீடு செய்யப்படுகின்றது. அறவிடக்கூடிய நிதி குறைவாயின் முன்கொண்டு செல்லப்பட்ட பெறுமதி, அதன் மதிப்பீடுகளின் அறவீட்டு நிதியைக் குறைத்து குறை நட்டத்தினை உடனடியாக இலாபம் அல்லது நட்டத்திற்குள் இனங்காணல்.

இதற்கு இணைவாக சகல அறிக்கைப்படுத்தல் தினம் வரையில் அவ்வவ் பொருட்பட்டியல் (அல்லது பொருட்கள்) அவற்றின் விற்பனை விலையுடன் (ஒப்பீடு மற்றும் விற்பனைக்காக மேற்கொள்ளப்பட்ட செலவினத்தைக் குறைத்து) அவற்றின் முன்கொண்டு செல்லும் பெறுமதியுடன் ஒப்பீடு செய்து குறைவினைக் கருத்தில் கொண்டு மதிப்பீடுகள் மேற்கொள்ளப்படுகின்றன.

ஏதேனும் பொருட்பட்டியல் பொருட்கள் (அல்லது அவ்வாறான பொருள் தொகுதி) குறைக்கப்பட்டிருப்பின் விற்பனைச் செலவினத்தைக் குறைத்து அவை முன்கொண்டு செல்லப்பட்ட பெறுமதிக்கு விற்பனை விலை குறைக்கப்படுவதுடன் அதனைத் தாண்டி இலாபம் அல்லது நட்டத்தில் இனங்காண நடவடிக்கை எடுக்கப்படும்.

குறை நட்டம் இதற்குப் பின்னர் மீள் கட்டமைக்கப்பட்டிருப்பின் சொத்து (அல்லது அது சார்ந்த சொத்து) முன்கொண்டு செல்லும் பெறுமதி இதில் அறவிடப்பட்டுள்ள மறுசீரமைக்கப்பட்ட பெறுமதிக்கு (பொருள் பட்டியல் தொடர்பிலாயின் அவை முழுமையாக விற்பனை செய்யக்கூடிய செலவினத்தைக் குறைத்து) அதிகரிக்கப்படும். இருப்பினும் அது கடந்த ஆண்டுகளில் அச்சொத்து (அது சார்ந்த சொத்துக்களின் கூட்டு) தொடர்பில் குறைந்த நட்டம் இடம்பெற்ற சந்தர்ப்பத்தைத் தீர்மானிக்க வாய்ப்பிருந்த பெறுமதியை விட அதிகரிக்காதிருக்க வேண்டும். குறைந்த நட்டம் மீள் மதிப்பீட்டு இலாபம் அல்லது நட்டத்தில் இனங்காணப்படுகின்றது.

### 3.8 பொருட் பட்டியல்

பொருட் பட்டியல்களின் பெறுமதி, காலாவதியான குறைவாகப் பயன்படுத்தப்பட்ட பொருட்களுக்காக பொருத்தமான செயற்பாடுகளை மேற்கொண்டதன் பின்னர் குறைந்த செலவினம் மற்றும் தேறிய இனங்காணக்கூடிய பெறுமதிக்கமைய மதிப்பீடுகள் மேற்கொள்ளப்படுகின்றன. செலவினம் தீர்மானிக்கப்படுவது பொதுவான முறையின் அடிப்படையிலாகும். பொருட் பதிவேடுகளில் பயன்படுத்தப்பட்ட பொருட்கள் உள்ளடங்குகின்றன.

### 3.9 நிதி உபகரணங்கள்

#### நிதிச் சொத்துக்கள்

கம்பனியினால் தமது நிதிச் சொத்துக்கள், மூல ஆரம்பத்தை இனங்காண்பதற்கமைய வகைப்படுத்தத் தீர்மானிக்கப்படுவதுடன் இதன் நிதிச் சொத்துக்கள் கீழ் குறிப்பிடப்பட்டவாறு வகைப்படுத்தப்படுகின்றன.

#### (அ) வகைப்படுத்தல்கள்

##### i. கடன் மற்றும் கிடைக்க வேண்டியவைகள்

கடன் மற்றும் கிடைக்க வேண்டியவைகள் என சந்தையில் பட்டியல்படுத்தப்படாத நிரந்தர மற்றும் தீர்மானிக்கக்கூடிய கொடுப்பனவுகள் கொண்ட வழத்தோன்றல் அல்லாத நிதிச் சொத்துக்கள், அறிக்கைப்படுத்தல் தினத்தின் இறுதித் தினம் தொடக்கம் 03 மாதங்களை விடக்கூடிய கால எல்லைக்காக அமுலில் இருக்காத சொத்துக்களாக வகைப்படுத்தப்பட்டுள்ள காலாவதியாகும் முதலீடுகளைத் தவிர கடன் மற்றும் கிடைப்பனவுகள் உரிய சொத்துக்களினால் உள்ளடக்கப்படும் கம்பனியின் கடன் மற்றும் கிடைப்பனவுகள் அடங்குவது அறிக்கைப்படுத்தும் கால எல்லையின் இறுதியில் உள்ள வர்த்தக மற்றும் ஏனைய கிடைப்பனவுகள் உரிய காலத்தில் வைப்பு முதலீடு, வைப்பு மற்றும் முற்பணம், நிதி மற்றும் நிதிக்குச் சமமானவைகளாகும்.

##### ii விற்பனை செய்யவுள்ள நிதிச் சொத்துக்கள்

விற்பனை செய்யவுள்ள நிதிச் சொத்துக்கள் இப்பிரிவின் கீழ் பெயரிடப்பட்ட வழித்தோன்றல் அற்ற பொருள் விடயங்கள் அல்லது ஏனைய பிரிவின் கீழ் வகைப்படுத்தப்படாதவைகளாகும். அறிக்கைப்படுத்தப்பட்ட இறுதித் தினம் தொடக்கம் 12 மாதங்களுக்கான வெளியேற்றுவதற்கு கம்பனி எதிர்பார்க்காதிருப்பின் அல்லது முதலீட்டுக்கு காலாவதியாகாதிருப்பின் அச்சொத்துக்கள் அமுலில் இல்லாத சொத்துக்களில் உள்ளடக்கப்படும் விற்பனை செய்யவுள்ள நிதிச் சொத்துக்கள் நீண்டகாலப் பட்டியல் மற்றும் பட்டியல் படுத்தப்படாத பங்கு மூலதனங்களை கொண்டமைந்திருக்கும்.

##### iii. காலாவதியாகும் வரை பேணப்படும் முதலீடு (HTM)

காலாவதியாகும் மூலதனம் நிலையான அல்லது தீர்மானிக்கப்படக்கூடிய கொடுப்பனவுகள் மற்றும் நிலையான காலாவதியாகக்கூடிய வழித்தோன்றல் அற்ற நிதிச் சொத்துக்கள் என்பதுடன் கடன் மற்றும் கிடைப்பனவுகளுக்குரியதாக உள்ளடங்கவில்லை. காலாவதியாகும் வரை இதன் முதலீடு தேக்கி வைப்பதற்காக கம்பனிக்கு சாதகமான எதிர்பார்ப்பு அல்லது இயலுமைகள் இருப்பின் இம்முதலீடு காலாவதியாகுவதற்காக தேக்கி வைக்கப்பட்ட முதலீடாக வகைப்படுத்தப்படுகின்றது. இரு வருடத்தை விட காலாவதியாகாதிருப்பின் காலாவதியாகுவதற்காகத் தேக்கி வைக்கப்பட்ட முதலீடு அமுலில் உள்ள சொத்துக்களில் உள்ளடக்கப்படும்.

**(ஆ) இனங்காணல் மற்றும் ஆரம்ப அளவீடுகள்**

கம்பனியினால் கொடுக்கல் வாங்கல்கள் ஆரம்பிக்கும் தினம் தொடக்கம் கடன் மற்றும் ஏனைய கிடைப்பனவுகள் உரியவாறு நிதிச் சொத்துக்களாக இனங்காணப்படுகின்றன. நிதி உபகணரங்களின் ஒப்பந்த ஒதுக்கீடு கம்பனித் தரப்பான வர்த்தக தினம் தொடக்கம் ஏனைய நிதிச் சொத்துக்கள் இனங்காணப்படுகின்றன. பிரதானமாக நிதிச் சொத்துக்கள் நியாயமான விலைக்கமைய அளவீடு செய்யப்படுவதுடன் இலாபம் அல்லது நட்டம் ஊடாக நியாயமான பெறுமதிக்கமைய இனங்காணப்படாத சொத்துக்கள் தொடர்பில் நேரடியாக கொடுக்கல் வாங்கல் செலவினங்கள் இனங்காணப்படும் நிதிச் சொத்துக்கள் தொடர்பில் நேரடியாக கொடுக்கல் வாங்கல் செலவினங்கள் இனங்காணப்படுகின்ற நிதிச் சொத்து மூலம் உருவாக்கப்படும் நிதிப்பாய்ச்சல் பெற்றுக் கொள்ளவுள்ள உரிமைகள் காலாவதியாகும் வேளையில் அல்லது அதன் உரிமை வேறு தரப்பினருக்கு பொறுப்பளிக்கப்படும் பட்சத்தில் கம்பனி உண்மையான அவற்றின் உரிமைக்குரியதான சகல அவதானங்கள் மற்றும் ஒதுக்கீடுகளை உண்மையாகவே பொறுப்பளிக்கப்படும் பட்சத்தில் நிதிச் சொத்து ஒதுக்கீடு இனங்காணல்கள் மேற்கொள்ளப்படுகின்றன.

**(இ) பிற்காலக் கணிப்பீடுகள்**

**i. கடன் மற்றும் கிடைப்பனவுகள்**

ஆரம்ப இனங்காணலுக்கு அப்பால் கடன் மற்றும் கிடைப்பனவுகள் உரிய வட்டி விகிதாசார முறையினைப் பயன்படுத்தி வெளியேற்றுவதற்காக ஒதுக்கீட்டினைக் குறைத்து தேய்மானச் செலவினத்தின் கீழ் கணிப்பீடு செய்யப்படுகின்றன.

**ii. விற்பனை செய்யவுள்ள நிதிச் சொத்துக்கள் (AFS)**

ஆரம்ப இனங்காணலுக்குப் பின்னர் விற்பனை செய்யப்படவுள்ள சொத்துக்களாக வகைப்படுத்தப்பட்டுள்ள பட்டியல்படுத்தப்பட்ட பங்கு முதலீடுகள் நியாயமான விலைகளுக்கமைய கணிப்பீடு செய்யப்படுகின்றது. விற்பனைக்காகவுள்ள நிதிச் சொத்துக்களின் விலையின் நியாயமான பெறுமதி தொடர்பில் மாற்றங்கள் ஏனைய விளக்கமான வருமானங்களில் இனங்காணப்பட்ட பங்கு மாற்றங்கள் தொடர்பிலான வெளிப்பாடுகளில் விற்பனைக்குள்ள குழாமாக சமர்ப்பிக்கப்படுகின்றது. பட்டியல்படுத்தப்படாத பங்கு முதலீடு உரிய காலத்தில் நம்பகமான முறையில் அவற்றை நியாயமான பெறுமதிக்கமைய மதிப்பீடு செய்ய முடியாமையினால் நட்டங்கள் இருப்பின் அவற்றையும் குறைத்து செலவினங்களுக்கமைய கணிப்பீடு செய்யப்படும்.

**iii. காலாவதியாகும் வரை பேணப்படும் முதலீடு (HTM)**

காலாவதியான முதலீடுகளின் பயன்மிக்க வட்டி விகிதாசாரத்தைப் பயன்படுத்தி தேய்மானச் செலவினங்களுக்கமைய கணிப்பீடு செய்யப்படும் பொறுப்பேற்று அல்லது கொடுக்கல் வாங்கல் செலவினத்தைக் கருத்தில் கொண்டு தேய்மானச் செலவினம் கணிப்பீடு செய்யப்படுகின்றது.

(ஈ) நிதிச் சொத்துக்களின் பெறுமானக் குறைவு

i. தேய்மானச் செலவினங்களுக்கமைய முன்கொண்டு சென்ற சொத்துக்கள்

அவ்வவ் அறிக்கைப்படுத்தல் கால இறுதியில் நிதிச் சொத்துக்கள் குறைவடைந்துள்ளதாக அடிப்படை சாட்சிகள் இருக்கின்றதா என மதிப்பீடு செய்யப்படும் நிதிச் சொத்துக்கள் தொடர்பில் இழப்பீடுகள் ஏற்படுவது சொத்துக்கள் ஆரம்பத்தில் இனங்காணப்பட்டதன் பின்னரான சம்பவம் அல்லது பால காரணங்களுக்கமைய இடம்பெற்ற குறைபாட்டின் அடிப்படை சாட்சிகள் இருப்பின் மற்றும் உறுதிப்படுத்தப்பட்ட மதிப்பீடு செய்யக்கூடிய நிதிச் சொத்துக்களின் மதிப்பீடு செய்யப்பட்ட எதிர்கால நிதிப்பாய்ச்சலுக்கு அந்நட்டத்தின் அழுத்தங்கள் ஏற்படும் பட்சத்தில் மாத்திரமாகும்.

தேய்மானச் செலவினங்களுக்கமைய முன்கொண்டு செல்லப்படும் கடன் மற்றும் கிடைப்பனவுகள் உரியவாறு நட்டஈடுகள் கணிப்பீடு செய்யப்படுவது சொத்தில் முன்கொண்டு செல்லப்படும் பெறுமதி மற்றும் நிதிச் சொத்தின் பயன்மிக்க வட்டி விகிதாசாரத்திற்கமைய கழிவுகள் மேற்கொள்ளப்பட்ட மதிப்பீடு செய்யப்பட்ட எதிர்கால நிதிப்பாய்ச்சல் (எதிர்காலக் கடன் நட்டம் தவிர) அமுலில் உள்ள பெறுமதியின் மாற்றமாகும். நிதிச் சொத்துக்களை முன்கொண்டு சென்ற பெறுமதி குறைக்கப்படுவதுடன் நட்டமடைந்த நிதி விளக்கமான வருமான வெளிப்பாடுகளில் இனங்காணப்பட்டுள்ளன. இதற்கு மேலதிகமாக எதிர்வரும் கால எல்லைக்குள் நட்டம் குறைவடைந்திருப்பின் அக்குறைவினை இனங்கண்டதன் பின்னர் இடம்பெற்ற சம்பவத்திற்கு இக்குறைவின் அடிப்படை தொடர்புகள் காணப்படுவதாயின் முன்னர் இனங்காணப்பட்ட குறைபாட்டின் நட்ட மாற்றங்கள் விளக்கமான வருமான வெளிப்பாட்டில் இனங்காணப்பட்டுள்ளது. அவ்வாறான குறை நட்டங்கள் மீள் கட்டமைக்கப்படமாட்டாது.

ii. விற்பனை செய்யவுள்ள நிதிச் சொத்துக்கள் (AFS)

அவ்வவ் அறிக்கைப்படுத்தும் கால எல்லைக்காக நிதிச் சொத்து இழப்பீட்டுக்குட்படுத்தப்பட்டிருப்பதாக போதியளவு சாட்சிகள் உள்ளதா என கம்பனியால் மதிப்பீடு செய்யப்படும் விலைகள் குறிப்பிடப்பட்டுள்ள பங்குடமை முதலீடுகள் தொடர்பில் கருத்தில் கொள்ளப்படும் போது அவற்றின் செலவினத்தை விட அம்முதலீடுகளின் நியாயமான பெறுமதி சிறந்த முறையில் குறைவு அல்லது குறிப்பிட்ட கால குறைவினைக் காண்பிக்கும் சந்தர்ப்பமும் அச்சொத்துக்களில் பாதிப்புக்கள் இருப்பதாக சாட்சிகள் இருப்பின் விலை குறிப்பிடப்பட்டுள்ள உரிமை கொண்ட முதலீட்டாளர்கள் தொடர்பில் அவ்வாறான சாட்சிகளுடன் பொறுப்பேற்கப்பட்ட செலவினம் மற்றும் அமுல்ல உள்ள சாதாரண பெறுமதிக்கிடையில் முன்னர் இனங்காணப்பட்ட இழப்பீடுகள் நட்டமாக இருப்பின் அதனைக் குறைத்து மதிப்பீட்டுக்குட்படுத்தும் திரண்ட நட்டத்தை உரிமைகளிலிருந்து அகற்றி இலாபம் அல்லது நட்டத்தின் கீழ் வகைப்படுத்தப்பட்ட ஒப்பீடாக மீள் வகைப்படுத்தப்படுகின்றது. விற்பனைக்காகவுள்ள நிதிச் சொத்துக்களாக வகைப்படுத்தப்பட்ட உரிமைகளில் முதலீடு செய்யப்பட்ட நிதிச் சொத்துக்களுக்காக இலாபம் அல்லது நட்டங்களில் இனங்காணப்பட்ட இழப்பீட்டு நட்டம், இலாபம் அல்லது நட்டங்கள் மூலம் மீள் மதிப்பீட்டுக்குட்படுத்தப்படுகின்றது.

வில்லை குறிப்பிடப்படாத உரிமைகள் முதலீடுகளுக்காக அவற்றின் செலவினத்தை விட முதலீட்டுப் பெறுமதி மாற்றங்கள் அல்லது நீண்ட கால குறைவுகள் காண்பிக்கப்படும் வேளையிலும் சொத்து இழப்பீட்டுக்குட்பட்டுள்ளமை சாட்சியாக இருக்கும். வில்லை குறிப்பிடப்படாத உரிமை முதலீடுகளுக்காக இழப்பீட்டு நடடம், அதற்கு சமமான நிதிச் சொத்துக்களுக்காகத் தற்போது சந்தையில் இலாப கழிவு மேற்கொள்ளப்பட்ட நிதிச் சொத்துக்களின் பெறுமதி மற்றும் மதிப்பீடு செய்யப்பட்ட எதிர்கால நிதி ஒப்பீடுகளில் நடைமுறையிலுள்ள பெறுமதிக்கிடையிலான மாற்றத்தின் மூலம் அளவீடு செய்யப்படும். அவ்வாறான இழப்பீட்டு நடடம் மீள் மதிப்பீட்டுக்குட்படுத்தப்படாது.

### 3.9.1 வர்த்தக மற்றும் ஏனைய கிடைப்பனவுகளுக்குரியவைகள்

வர்த்தக மற்றும் ஏனைய கிடைப்பனவுகளுக்குரிய கொடுக்கல் வாங்கல்களுக்கமைய இனங்காணப்படுகின்றது. கிடைப்பனவுகள் உரிய வட்டியை கொண்டிராத பட்சத்தில் கிடைக்க வேண்டிய நிதி (கழிவு மேற்கொள்ளப்படாத அடிப்படையாகக் கொண்டு மதிப்பீடு செய்யப்பட்ட வேளைகளில் பொதுவான கடன் நிபந்தனைகளின் கீழ் ஆனேகமான விற்பனைகள் மேற்கொள்ளப்படுகின்றன. பொதுவாக கடன் கால எல்லையைவிட கடன் நீடிக்கப்படும் வேளையில் கிடைக்கவுள்ள, தேய்மானச் செலவினங்களுக்கமைய அளவீடு செய்யப்படுவதுடன் அதற்குப் பயன்படுத்தப்படுவது பயன்மிக்க வட்டி விகிதாசாரமாகும். அறிக்கைப்படுத்துவதற்கான இறுதித் தினமன்று வர்த்தக மற்றும் கிடைப்பனவுகளின் உரியதாகக் கொண்டு செல்லும் பெறுமதி (கிடைக்க வேண்டிய நிதி அளவினை மீள் அறிவிட முடியாத வேளையில் விடயத்திற்கான அடிப்படைச் சாட்சிகள் இருக்கின்றன எனத் தீர்மானிக்கும் வகையிலாகும்) மீளாய்விற்குட்படுத்தப்படுகின்றது. அவ்வாறாயின் குறைவான நடடம் மற்றும் இலாபத்தைத் தாண்டி இனங்காணப்படுகின்றது.

### 3.9.2 நிதி மற்றும் நிதிக்குச் சமமானவைகள்

நிதி மற்றும் நிதிக்கு சமமானவைகளில் உள்ளடக்கப்பட்டிருப்பது நிதி கோரப்படும் வேளையில் மேற்கொள்ள வேண்டிய வைப்பு மற்றும் அடிப்படை 03 மாதங்களை விட அல்லது அதனைவிடக் குறைந்த காலாவதியாகும் அதி உயரிய திரவத் தன்மை கொண்ட ஏனைய குறுகிய கால முதலீடு, நிதி நிலைமைகளின் வெளிப்பாட்டுப் பொறுப்புக்களின் வங்கிப்பற்று குறிப்பிடப்பட்டுள்ளது.

நிதிப்பாய்ச்சல் கூற்று “மறைமுகச் செயற்பாடுகள்” பயன்படுத்தித் தயாரிக்கப்பட்டுள்ளது.

## நிதிப் பொறுப்புகள்

### 3.9.3 வர்த்தக மற்றும் ஏனைய கொடுப்பனவுகளுக்குரியவைகள்

வர்த்தக மற்றும் ஏனைய கொடுப்பனவுக்குரிய பிரதானமான கொடுக்கல் வாங்கல் செலவினத்தில் உள்ளடங்கும் கொடுக்கல் வாங்கல் விலையின் கீழ் இனங்காணப்பட்டுள்ளது. வர்த்தகக் கொடுப்பனவுகள் உரிய பொதுவான கடன் உத்தரவுகளில் மேற்கொள்வதற்கான கட்டுப்பாடுகள் என்பதுடன் இவற்றுக்குள் வட்டி அடங்காது பயன்மிக்க வட்டி விகிதாசார முறையினைப் பயன்படுத்தி அதற்கப்பால் வட்டியுடனான பொறுப்புகள் தேய்மானச் செலவினத்திற்குமைய கணிப்பீடு செய்யப்படுகின்றது.

### 3.9.4 வங்கிப்பற்று

வங்கிப்பற்று கோரப்படும் வேளையில் செலுத்தவேண்டியவைகள் என்பதுடன் பிரதானமாக அளவீடுகளை மேற்கொண்டு பெறுமதிக்கமைய குறிப்பிடப்படுகின்றது.

### 3.10 அரசின் வழங்கல்கள்

வழங்கல்கள் கிடைக்கப்பெறுவதாக குறிப்பிடப்பட வேண்டிய உறுதிமொழிகள் இருப்பின் கம்பனியால் அதற்குரிய நிபந்தனைகளுக்கமைய செயற்படுவதாயின் நிதியல்லா வழங்கல் உட்பட அரசினால் கிடைக்கும் வழங்கல் அவற்றின் நியாயமான விலைகளுக்கமைய இனங்காணப்படுகின்றது.

சொத்துக்கள், ஆதனங்கள் மற்றும் உபகரணங்கள் தொடர்பில் அரசினால் கிடைக்கும் வழங்கல்கள் தளம்பல் வழங்கலாக நடைமுறையல்லாப் பொறுப்புகளில் உள்ளடக்கப்படுவதுடன் உரிய சொத்துக்களின் எதிபார்க்கப்பட்ட ஆயுட்காலத்திற்கமைய நேரடி வரையினை அடிப்படையாகக் கொண்டு விளக்கமான முறையில் வருமான வெளிப்பாடுகளில் இனங்காணப்பட்டுள்ளன.

நிதியல்லாத வழங்கல்கள் அவற்றில் முன்கொண்டு செல்லப்பட்ட பெறுமதிக்கமைய மதிப்பீடு செய்யப்படுவதுடன் முன்கொண்டு செல்லும் பெறுமதிக்கமையான வழங்கல் மற்றும் சொத்துக்கள் கணக்குகளில் பதியப்படும்.

### பொறுப்புகள் மற்றும் ஒதுக்கீடுகள்

நிதி நிலைமை வெளிப்பாடுகளில் பொறுப்புகளாக வகைப்படுத்தப்பட்டிருப்பது அது தொடர்பான கட்டுப்பாடுகளின் அறிக்கைப்படுத்தல் தினம் தொடக்கம் ஒரு வருடத்திற்குள் செலுத்தவுள்ள அல்லது கோரப்படும் வேளையில் செலுத்தவிருப்பவைகளாகும். நடைமுறையல்லாதக் கட்டுப்பாடுகள் மூலம் அறிக்கைப்படுத்தும் தினம் தொடக்கம் ஒரு வருடத்திற்குப் பின்னர் செலுத்தவுள்ள நிலுவையாகும்.

இந்நிதி வெளிப்பாடுகளைத் தயாரிக்கும் போது அறிந்த சகல கட்டப்பாடுகளும் கணக்கில் பதியப்படுகின்றன. கடந்த காலச் சம்பவங்களில் பெறுபேறுகளாக திருப்திகரமாக கட்டுப்பாடுகள் அல்லது சட்ட ரீதியிலான கட்டுப்பாடுகள் கம்பனிக்கு இருக்கும் வேளையில் ஒதுக்கீடுகள் மற்றும் கட்டுப்பாடுகள் இனங்காணப்படுவதுடன் கட்டுப்பாடுகளை மேற்கொள்வதற்காக சிலவேளைகளில் பொருளாதார பிரதிலாபங்கள் வெளிச்செல்ல முடியும்.

### 3.11 ஓய்வூதியப் பிரதிலாபச் செலவினம்

கம்பனியிடமுள்ள உரிய பிரதிலாபங்களைப் போன்று உரிய பங்களிப்புத் திட்டங்களும் உள்ளன. உரிய பங்களிப்புத்திட்டம் என்பது ஓய்வூதியத் திட்டம் என்பதுடன் தனியார் நிறுனமாக கம்பனி உரிய பங்களிப்பினை மேற்கொள்கின்றது. இருப்பினும் கம்பனியிடம் போதியளவு நிதியம், அமுலில் உள்ள மற்றும் முன்னைய கால எல்லைக்காக ஊழியர்களின் சேவைக்காக பிரதிலாபங்களைச் செலுத்தாத வேளையில் அதற்காக திறந்த மற்றும் சட்ட ரீதியிலான அடிப்படையில் கம்பனி கட்டுப்பட்டில்லை. உரிய பிரதிலாபத் திட்டங்கள் ஓய்வூதியத் திட்டம் என்பதுடன் உரியவாறான பங்களிப்புத் திட்டமல்ல. பொதுவாக ஓய்வு பெறும் போது ஊழியருக்குக் கிடைக்கும் நிதி எதுவென இறுதியாக பிரதிலாப நிதியத்தில் குறிப்பிடப்படவில்லை. அது வயது சேவைக்காலம் மற்றும் நட்டஈட்டு நிதிக்கமைய தீர்மானிக்கப்படும்.

(அ) உரிய பங்களிப்புத் திட்டம் - ஊழியர் சேமலாப நிதியம் (EPF)  
ஊழியர் பொறுப்பு நிதியம் (ETF)

ஊழியர் பொறுப்பு நிதியம் மற்றும் ஊழியர் சேமலாப நிதியத்திற்கு தகைமை பெறும் சகல ஊழியர்களும் அவ்வவ் பிரமாணக் குறிப்புக் கோவைகளுக்கமைய உரிய பங்களிப்பு நிதி மூலம் தளுவப்படுகின்றன.

(ஆ) உரிய பிரதிலாபத் திட்டம் - ஓய்வூதியப் பணிக்கொடை

ஓய்வூதியப் பணிக்கொடை தொடர்பில் நிதி நிலைமை வெளிப்பாடுகளில் இனங்காணப் பட்டுள்ள பொறுப்புக்களில் அறிக்கைப்படுத்தும் தினமன்று காணப்படும் பணிக்கொடை கட்டுப்பாடுகளின் பெறுமதியாகும். பணிக்கொடைகள் கணிப்பீடு செய்யும் சூத்திரத்திற்கமைய நிராகரிக்கப்பட்ட முறைகளைப் பயன்படுத்தி பணிக்கொடை கட்டுப்பாடுகள் அளவீடு செய்யப்படும்.

1943 இலக்கம் 12 கொண்ட பணிக்கொடை கொடுப்பனவு சட்டத்திற்கமைய 05 வருட கால தொடர்ச்சியான சேவைக்காலத்தை பூர்த்தி செய்துள்ள ஓய்வுபெறும் ஊழியர்களுக்கு மாத்திரம் பணிக்கொடையினை செலுத்த கம்பனி கட்டுப்பட்டுள்ளது.

ஏனைய விளக்கமான வருமானத்தின் திரண்ட பெறுகைகள் / நட்டம் இடம்பெற்றுள்ள கால எல்லைக்கமைய கணிப்பீடு செய்யப்படுகின்றது.

பணிக்கொடைக்காக வெளி அடிப்படையில் நிதி வகுக்கப்படமாட்டாது.

### 3.12 அவசர சந்தர்ப்பங்கள் மற்றும் மூலதனக் கடப்பாடுகள்

அறிக்கைப்படுத்தல் தினமன்று அமுலில் உள்ள பொருள்சார் கடப்பாடுகள் மற்றும் பொறுப்புக்கள் நிதி வெளிப்பாடுகளின் அவ்வவ் குறிப்புக்களில் தெளிவாகக் குறிப்பிடப்பட்டுள்ளன.

## விளக்கமான வருமான வெளிப்பாடு

### 3.13 வருமானத்தை இனங்காணுதல்

கம்பனிக்குப் பொருளாதார பிரதிலாபங்கள் கிடைப்பனவுகள் மற்றும் மேற்கொள்ளவுள்ள வருமானம் உட்பட அது சார்ந்த செலவினங்கள் நம்பகமான முறையில் அளவீடு செய்யக்கூடியவாறு இடம்பெறக்கூடிய வருமானங்களாக இனங்காணப்படுகின்றது. கிடைக்கவுள்ள மற்றும் கிடைக்கப்பெற்ற மீள் கிளைகளின் நியாய விலைக்கமைய வருமானம் அளவீடு செய்யப்படும்.

#### (அ) படகு வருமானம்

சரக்குப் பொருட்களின் ஏற்பாடுகள் மூலம் மற்றும் போக்குவரத்து சேவைகளின் மூலம் பெறப்படும் வருமானம் சேவைகளை முழுமையாக மேற்கொள்ளும் அடிப்படைக்கமைய அவை வழங்கப்படும் கால எல்லைக்குள் இனங்காணப்படுவதுடன் வழங்கப்படும் சேவைகளை அடிப்படையாகக் கொண்டு மதிப்பீடுகள் மேற்கொள்ளப்படுகின்றன.

#### (ஆ) கப்பற் கூலி வருமானம்

கால எல்லையினை அடிப்படையாகக் கொண்டு குத்தகைக்கு வழங்குவதன் மூலம் கிடைக்கும் வருமானம் குத்தகை உடன்படிக்கைக் காலத்தை அடிப்படையாகக் கொண்டு திரண்ட அடிப்படையில் இனங்காணப்படுகின்றது.

#### (இ) முகவர் நிலையக் கட்டணம்

சேவைகளைப் பூரணப்படுத்துவதனை அடிப்படையாகக் கொண்டு சேவைகள் வழங்கப்பட்ட காலத்திற்குள் பின்னர் முகவர் நிறுவனத்தின் கட்டணங்கள் இனங்காணப்படுகின்றன.

#### (ஈ) வட்டி

பயன்மிக்க வட்டி முறைமையினைப் பயன்படுத்தி வட்டி வருமானம் இனங்காணப் படுகின்றது.

#### (உ) ஏனைய கிடைப்பனவுகள் மற்றும் நட்டம்

முதலீடு உட்பட சொத்துக்கள், ஆதனங்கள் மற்றும் உபகணரங்கள் மற்றும் ஏனைய நடைமுறையல்லாச் சொத்துக்கள் விற்பனை செய்யப்பட்டதன் மூலம் கிடைக்கும் வருமானம் தேறிய கிடைப்பனவு மற்றும் நட்ட இலாபம் உட்பட நட்டத்திற்கான கணக்குகளில் பதியப்படுவது அவற்றில் முன்கொண்டு செல்லப்படும் பெறுமதி மற்றும் அது சார்ந்த விற்பனைச் செலவினங்களின் விற்பனைகள் மூலம் பெற்ற நிதி குறைக்கப்பட்டதன் பின்னராகும்.

#### (ஊ) இலாப வருமானம்

கொடுப்பனவுகளுக்காக பெறுமதி உறுதிப்படுத்தப்பட்டதன் பின்னர் இலாப வருமானம் இனங்காணப்படுகின்றது.



### 3.14 செலவினத்தை இனங்காணல்

வினைத்திறன்மிக்க வர்த்தகத்தை முன்னெடுத்தல் மற்றும் சொத்துக்கள், ஆதனங்கள் மற்றும் உபகணரப் பராமரிப்புகளுக்காக மேற்கொள்ளப்பட்ட சகல செலவினங்களும் ஆண்டுக்கான இலாபம் அல்லது நட்டத்தைக் கணிப்பீடு செய்யும் போது வருமானமாக அறவீடு செய்யப்பட்டுள்ளது.

### 3.15 கடன் கொள்வனவுச் செலவினம்

கடன் கொள்வனவு மேற்கொள்ளப்பட்ட காலத்திற்குள் செலவினங்கள் விளக்கமான வருமான வெளிப்பாடுகளில் இனங்காணப்பட்டுள்ளன.

### 3.16 தொடர்புபட்ட தரப்பினரின் கொடுக்கல் வாங்கல்கள்

அறவிடப்படும் கட்டணங்கள் தொடர்பில் உணர்வின்றி நிதி மற்றும் செயற்பாடுகளின் தீர்மானம் / கொள்கைளுக்கமைய அதிசிறந்த தீர்மானம் அல்லது அழுத்தங்களை ஏற்படுத்துவதற்காக ஒரு தரப்பினருக்கு இயலுமை கிடைக்கக்கூடியவாறான கொடுக்கல் வாங்கல்கள் தொடர்பில் தெளிவுபடுத்தல்கள் மேற்கொள்ளப்பட்டுள்ளன.

### 3.17 வழங்கப்பட்டுள்ள இருப்பினும் அமுல்படுத்தப்படாத தரங்கள்

கம்பனியின் நிதி வெளிப்பாடுகள் வெளியிடப்பட்ட தினமன்று வெளியிடப்பட்ட இருப்பினும் அமுல்படுத்தப்படாத தரங்கள் கீழே குறிப்பிடப்பட்டுள்ளன. இத்தரங்களை அமுல்படுத்தியதன் பின்னர் அமுல்படுத்துவதற்கு பயன்படுத்த கம்பனி எதிர்பார்த்துள்ளது. அதன் தரங்கள் கீழ் குறிப்பிடப்பட்டவாறு அமைகின்றன.

#### SLERS 9 – நிதி உபகணரங்களை வகைப்படுத்தல்

2015 ஜனவரி 01 ஆம் திகதி அல்லது அதற்குப் பின்னர் ஆரம்ப வருடாந்தக் காலத்திற்காகத் தரங்கள் மூலம் செல்லுபடியாகக்கூடிய நிலையிலுள்ளது. இது எவ்வாறாக இருப்பினும் பின்னர் இதனை அமுல்படுத்தப்படும் காலம் மாற்றியமைக்கப்பட்டமையினால் இப்பயன்பாட்டிற்குட்படும் மறுசீரமைப்பும் தினத்தை எதிர்வரும் காலங்களில் வெளியிட நடவடிக்கை எடுக்கப்பட்டன. இவ் விடயத்திற்கு மேலதமாக கீழ் குறிப்பிடப்பட்ட தரங்களும் வெளியிடப்படுவதுடன் 2014 ஜனவரி 01 ஆம் திகதி அல்லது அதற்குப் பின்னர் ஆரம்ப வருடாந்த கால எல்லைக்காக இனங்காணப்படும்.

**SLFRS 10** - கூட்டிணைந்த நிதி வெளிப்பாடுகள்

**SLFRS 11** - இணைந்த ஒழுங்கு விதிகள்

**SLFRS 12** - ஏனைய பிரவேசங்களின் வட்டி வெளிப்படுத்துகைகள்

**SLFRS 13** - நியாயமான பெறுமதியினை அளவீடு செய்தல்

மேற்கொள்ளப்பட்ட ஆரம்பப் பகுப்பாய்வினை அடிப்படையாகக் கொண்ட மேற்கூறப்பட்டவாறு பயன்படுத்தப்பட்ட தரங்கள் மூலம் நிதி வெளிப்பாடுகளில் எதுவித முக்கியத்துவம் வாய்ந்த அளத்தங்களும் ஏற்படும் என எதிர்பார்க்கப்படவில்லை.

வரையறுக்கப்பட்ட இலங்கை கப்பல் கூட்டுத்தாபனம்  
நிதிக் கூற்றுக்களின் குறிப்புகள்

மார்ச் 31 ஆம் திகதி முடிவடைந்த ஆண்டுக்கான		2015	2014
		ரூபா	ரூபா
	குறிப்பு		
4	<b>வருமானம்</b>		
	கப்பற் பயண வருமானம்	178,717,226	231,166,218
	கப்பல் வாடகை வருமானம்	-	5,344,165
	தீர்வை மற்றும் கொண்டு செல்லல் வருமானம்	46,528,936	33,817,211
	முகவர் மற்றும் முகவர் தரகு	397,728,082	256,491,094
		<b>622,974,244</b>	<b>526,818,688</b>
5	<b>ஏனைய வருமானம் ஏனைய வருமானம்</b>		
	இலாபம்	-	559,914
	சொத்துக்கள் ஆதனங்கள் மற்றும் உபகரண விற்பனை மூலம் இலாபம்	-	110,772,648
	தேறிய செலாவணிக் கிடைப்பனவு	23,809,073	27,624,055
	முகாமைத்துவக் கட்டணம் - இலங்கை மின்சார சபை படகு மற்றும் பத்தல் ஏனையவை	11,850,000	12,847,274
		<u>1,031,218</u>	<u>5,120,783</u>
		<b>36,690,291</b>	<b>156,924,674</b>
6	<b>செயற்பாடுகள் மூலம் இலாபம்</b>		
	கீழ் குறிப்பிட்டவைகள் உட்பட செலவினம் சீராக்கப்பட்டதன் பின்னர் செயற்பாட்டு இலாபம் குறிப்பிடப்பட்டுள்ளது.		
	கணக்காய்வாளர்களின் சம்பளம் கொடுப்பனவு	436,425	404,800
	தேய்மானம்	7,771,246	5,271,673
	தொழில் மற்றும் சட்ட ரீதியிலான கட்டணங்கள்	2,869,724	7,581,834
	பணியாளர் சபைச் செலவினம் (குறிப்பு 6.1)	120,498,623	103,538,969
6.1	<b>பணியாளர் சபைச் செலவினம்</b>		
	பணிப்பாளர்களின் சம்பளம் கொடுப்பனவு	1,782,581	1,068,000
	சம்பளம் மற்றும் கூலி	102,932,578	90,976,594
	உரிய பங்களிப்புத் திட்டச் செலவினம் - ஊழியர் சேமலாப நிதியம்	9,723,801	9,387,046
	ஊழியர் நம்பிக்கை நிதியம்		
	ஊழியர் நம்பிக்கை நிதியம்		
	உரிய பங்களிப்புத்திட்ட செலவினம் - ஓய்வூதியப் பணிக்கொடை	<u>6,059,663</u>	<u>2,107,329</u>
		<b>120,498,623</b>	<b>103,538,969</b>
7	<b>தேறிய நிதி வருமானம்</b>		
7.1	<b>நிதி வருமானம்</b>		
	வட்டி வருமானம்-நிலையான வைப்பு மற்றும் திறைசேரிக் கட்டணம்	30,320,413	37,604,105
	வட்டி வருமானம் - பணியாளர் சபைக் கடன்	<u>1,286,636</u>	<u>1,247,887</u>
		31,607,049	38,851,992
7.2	<b>நிதிச் செலவினம்</b>		
	வட்டிச் செலவினம் - வங்கிப் பற்று	<u>(38,649)</u>	-
		<b>31,568,400</b>	<b>38,851,992</b>
8	<b>வருமான வரிச் செலவினம்</b>		
	பொதுவான செயற்பாடுகள் மீதான வரி	8.1 102,066,507	49,402,981
	ஆரம்ப / தளம்பல் சொத்துக்களின் ஒத்திவைப்பு	17 43,087	(767,037)
	உத்தேச இலாப வரி	12,901,906	10,054,276
		<b>115,011,500</b>	<b>58,690,220</b>

வரையறுக்கப்பட்ட இலங்கை கப்பல் கூட்டுத்தாபனம்  
நிதிக் கூற்றுக்களின் குறிப்புகள்

மார்ச் 31 ஆம் திகதி முடிவடைந்த ஆண்டுக்கான		2015	2014
		ரூபா	ரூபா
8.1	வரியின் கீழ் இலாபம் மற்றும் கணக்கில் இலாப ஒப்பீடு		
	குறிப்பு		
<b>கழி</b>	வரிக்கு முன்னர் கணக்கு இலாபம்	239,953,525	309,167,893
	இணைக் கம்பனிகளின் இலாபப் பங்கு (வரி உட்பட)	(12,331,550)	(15,449,315)
		<u>227,621,975</u>	<u>293,718,578</u>
	இடமளிக்க முடியாத இணைந்த முழு மொத்தம்	152,275,666	8,368,197
	இடமளிக்கக் கூடிய இணைந்த முழு மொத்தம்	(9,279,301)	(119,151,988)
	வரிக்குட்படாத வருமானம்	(31,607,058)	(45,347,560)
	வர்த்தக மற்றும் வியாபார இலாபம்	<u>339,011,282</u>	<u>137,587,227</u>
<b>கூட்</b>	ஏனைய நடைமுறை வருமானங்களுக்கான வரி - வட்டி வருமானம்	<u>31,607,049</u>	<u>38,851,991</u>
	மொத்த சட்ட ரீதியிலான வருமானம் / வரி விதிப்புக்குரிய வருமானம் / வருமான வரி 28% வரி விகிதாசாரத்திற்கமைய வரிக் கட்டணம்	370,618,331	176,439,218
		103,773,133	49,402,981
<b>கூட்</b>	உத்தேச வரி	(1,706,626)	-
	ஆண்டின் பொதுவான செயற்பாடுகள் மீதான நடைமுறை வரி	<u>102,066,507</u>	<u>49,402,981</u>
	8		
<b>9</b>	<b>பங்கொன்றிற்கான அடிப்படை உழைப்பு</b>		
	பங்கிற்கான அடிப்படை உழைப்பு சராசரியாகக் கணிப்பீடு செய்து அறிக்கைப்படுத்தும் கால எல்லைக்குள் வெளியிடப்பட்டுள்ள சாதாரண பங்குகளினால் பங்குரிமையாளர்களுக்கு சேர்க்கக்கூடிய இலாபத்தினை வகுக்கப்படுவதன் மூலம் பங்கொன்றிற்கான அடிப்படை உழைப்புக்கள் கணிப்பீடு செய்யப்பட்டுள்ளது.		
	<b>தொகுதியாகப் பயன்படுத்தப்பட்ட நிதி</b>		
	பங்குரிமையாளர்களுக்காக கிடைக்கக்கூடிய நிகர இலாபம்	124,942,025	250,477,673
	<b>அளவுகோளாகப் பயன்படுத்தப்பட்ட சாதாரண பங்குகளின் எண்ணிக்கை</b>		
	வழங்கப்பட்ட சராசரி எண்ணிக்கையான பங்குகள்	5,000,000	5,000,000
	<b>பங்கொன்றுக்கான அடிப்படை உழைப்புக்கள் (ரூபா)</b>	<b><u>24.99</u></b>	<b><u>50.10</u></b>

வரையறுக்கப்பட்ட இலங்கை கப்பல் கூட்டுத்தாபனம்  
நிதிக் கூற்றுக்களின் குறிப்புக்கள்

2015 மார்ச் 31 ஆம் திகதி முடிவடைந்த ஆண்டுக்கான

10 சொத்துக்கள், இயந்திரம் மற்றும் உபகரணங்கள்

	காணி மற்றும் வீடமைப்புத் திட்டம்	கட்டடம்	மோட்டார் வாகனம்	தளபாடம் மற்றும் பொருத்துக்கள்	அலுவலக உபகரணம் மற்றும் கணணி	மொத்தம்
	ரூபா	ரூபா	ரூபா	ரூபா	ரூபா	ரூபா
<b>செலவினம் / மதிப்பீடு</b>						
2014 ஏப்ரல் 1 ஆம் திகதின்று மீதி	5,286,340	43,390	28,296,932	13,582,032	15,647,676	62,856,370
ஆண்டுக்கான சேர்ப்புக்கள்	-	-	21,050,000	1,170,232	1,642,697	23,862,929
ஆண்டுக்கான நீக்குதல்கள்	-	-	-	(90,400)	-	(90,400)
2015 மார்ச் 31 ஆம் திகதின்று மீதி	5,286,340	43,390	49,346,932	14,661,864	17,290,373	86,628,899
<b>திரண்ட தேய்மானம்</b>						
2014 ஏப்ரல் 1 ஆம் திகதின்று மீதி	1,203,160	43,390	19,680,331	9,258,758	12,414,683	42,600,322
ஆண்டுக்கான கட்டணம்	8,316	-	5,608,797	774,870	1,379,263	7,771,246
ஆண்டுக்கான நீக்குதல்கள்	-	-	-	(81,400)	-	(81,400)
2015 மார்ச் 31 ஆம் திகதின்று மீதி	1,211,476	43,390	25,289,128	9,952,228	13,793,946	50,290,168

நிகர புத்தகப் பெறுமதி

	2015	2014
காணி மற்றும் வீடமைப்புத் திட்டம்		
கட்டடம்		
மோட்டார் வாகனம்		
தளபாடம் மற்றும் பொருத்துக்கள்		
அலுவலக உபகரணம் மற்றும் கணணி		
மூலதன வேலைகளின் முன்னேற்றம் - கட்டடம்		
குறைகளுக்கான ஏற்பாடுகள்		
	<b>Fwpg;G</b>	<b>&amp;gh</b>
		4,074,864
		-
		24,057,805
		4,709,636
		3,496,427
		36,338,732
	<b>10.1</b>	3,626,440
		(3,626,440)
	<b>10.2</b>	<b>36,338,732</b>
		<b>20,256,048</b>

வரையறுக்கப்பட்ட இலங்கை கப்பல் கூட்டுத்தாபனம்  
நிதிக் கூற்றுக்களின் குறிப்புகள்

மார்ச் 31 ஆம் திகதி முடிவடைந்த ஆண்டுக்கான

	குறிப்பு	2015 ரூபா	2014 ரூபா
10.1 அமுலில் உள்ள மூலதனப் பணிகள் - கட்டடம்			
வருட ஆரம்ப மீதி		3,626,440	3,626,440
வருட இறுதி மீதி	10	3,626,440	3,626,440
10.2 மொத்தச் நிலையான சொத்துக்கள் முன் கொண்டுவரப்பட்ட பெறுமதி			
செலவினங்களுக்கமைய		32,338,732	16,256,048
மதிப்பீடுகளுக்கமைய		4,000,000	4,000,000
	10	36,338,732	20,256,048
சொத்துக்கள், ஆதனங்கள் உபகரணங்கள் 1994 ஜூலை மாதம் அரசு மதிப்பீட்டுத் திணைக்களத்தினால் மீள மதிப்பீடு செய்யப்பட்டது. சொத்துக்கள், ஆதனங்கள் மற்றும் உபகரணங்களுக்குரிய மாற்றங்களுடன் அவற்றின் பயன்படுத்தப்பட்ட நிலைமைகளுக்கமைய திறந்த சந்தையின் பெறுமதி அடிப்படையில் மதிப்பீடுகள் மேற்கொள்ளப்பட்டன.			
10.3 நிதிக் கூற்றுக்களில் சேர்க்கப்பட்ட மீள் மதிப்பீடு செய்யப்பட்ட சொத்துக்களில் முன்கொண்டு செல்லப்படும் தொகைகள் தேய்மானத்திற்குப் பின்னரான கொள்விலையில் பின்வருமாறு கொண்டு செல்லப்பட்டுள்ளது.			
கொள்விலை		1,120,000	1,120,000
திரண்ட தேய்மானம்		(1,120,000)	(1,120,000)
முன் கொண்டுவரப்பட்ட பெறுமதி		-	-
நிறுவனத்தின் சொத்துக்கள், ஆதனங்கள் மற்றும் உபகரணங்கள் மீது ரூபா. 13,269,081 (2014 ஆம் ஆண்டில் ரூபா. 12,759,751) முழுமையாக தேய்மானம் மேற்கொள்ளப்பட்டதுடன் தொடர்ந்தும் இவை பயன்படுத்தக்கூடிய நிலையில் காணப்படுகின்றன.			

11 மூலதனச் செயற்பாட்டுப் பணிகளின் முன்னேற்றங்கள் - கப்பல்கள்

	எம்.வி சிலோன் பரீஸ் ரூபா	எம்.வி. சிலோன் பிரின்ஸ் ரூபா	மொத்தம் ரூபா
கட்டணம்			
ஆண்டுக்கான சேர்த்தல்கள்	2,793,984,340	1,872,575,112	4,666,559,452
கடனுக்கான கட்டணங்கள்	163,902,553	118,484,990	282,387,543
2015 மார்ச் 31 ஆம் திகதியன்று நிலுவை	<u>2,957,886,893</u>	<u>1,991,060,102</u>	<u>4,948,946,995</u>
கடனுக்கான செலவினத்தின் மூலதன விகிதாசாரம் - 10.91%			

12 தொட்டுரை முடியாத சொத்துக்கள்

கணணி மென்பொருட்கள்

கொள்விலை

வருட ஆரம்ப மீதி

வருட இறுதி மீதி

திரண்ட தேய்மானம்

வருட ஆரம்ப மீதி

வருட இறுதி மீதி

மார்ச் 31 ஆம் திகதி எழுதப்பட்டவைகள் பெறுமதி

	2015 ரூபா	2014 ரூபா
	6,144,497	6,144,497
	6,144,497	6,144,497
	6,144,497	6,144,497
	6,144,497	6,144,497
	-	-

வரையறுக்கப்பட்ட இலங்கை கப்பல் கூட்டுத்தாபனம்  
நிதிக் கூற்றுக்களின் குறிப்புகள்

மார்ச் 31 ஆம் திகதி முடிவடைந்த ஆண்டுக்கான

13 உதவிக் கம்பனிகளின் முதலீடுகள்

	பங்குகளின் எண்ணிக்கை	சதவீதம்	2015 ரூபா	2014 ரூபா
சிலோன் சிப்பிஜ் எஜன்லி பிரைவேட் லிமிட்டட் குறைகளுக்கான ஒதுக்கீடுகள்	9,999	100%	99,990 (99,990)	99,990 (99,990)
			-	-

உதவிக் கம்பனிகளை மூடி விடுவதற்காக 2006 மார்ச் 20 ஆம் திகதி இடம் பெற்ற பணிப்பாளர் சபைக் கூட்டத்தில் எடுக்கப்பட்ட தீர்மானத்தின் பயனாக உதவிக் கம்பனிகளின் நிதி வெளிப்பாட்டுக் கம்பனியால் ஒன்றிணைக்கப்படவில்லை. பணிப்பாளர் சபை தீர்மானத்தினால் 2006 மே மாதம் தொடக்கம் துணைக் கம்பனிகள் செயற்பாடுகள் பெறுப்பேற்கப்பட்டது. தற்போது துணைக் கம்பனிகளின் செயற்பாடுகள் பொறுப்பேற்கப்பட்டது.

14 இணைந்த கம்பனிகளின் முதலீடு

பங்கு முறைக்கமைய முன்கொண்டு செல்லப்பட்ட பெறுமதி

சிலோன் சிப்பிஜ் லைன்ஸ் பிரைவேட் லிமிட்டட்	200,198,909	189,549,790
சிலோன் சிப்பிஜ் எஜன்லி பிரைவேட் லிமிட்டட் - சிங்கப்பூர்	49,660,874	50,223,294
	<b>249,859,783</b>	<b>239,773,084</b>

14.1 இணைந்த கம்பனிகளில் முதலீடு  
கொள்விலை

	பங்குகளின் எண்ணிக்கை	சதவீதம்		
சிலோன் சிப்பிஜ் லைன்ஸ் பிரைவேட் லிமிட்டட்	156,942	39%	1,569,420	1,569,420
சிலோன் சிப்பிஜ் எஜன்லி பிரைவேட் லிமிட்டட் - சிங்கப்பூர்	24,500	49%	143,622	143,622
			1,713,042	1,713,042

14.2 பங்கு முறைக்கமைய இணைந்த கம்பனிகளின் முதலீட்டு அசைவு  
தேறிய சொத்துக்களின் முதலீட்டுப் பங்கு

வருட ஆரம்பத்தில் நிலுவை	239,773,085	225,176,388
இணைந்த கம்பனிகளின் இலாபத்தின் பங்கு (வரி உட்பட)	12,331,550	15,449,315
இணைந்த கம்பனிகளின் ஏனைய விளக்கமாக வருமானப் பங்குகள் (வரி உட்பட)	(1,891,729)	6,080
இலாப வருமானம்	(353,123)	(858,698)
ஆண்டு இறுதியில் நிலுவை	249,859,783	239,773,085

14.3 இணைந்த கம்பனிகளின் நிதித் தகவல்களின் சுருக்கம்

டிசம்பர் 31 ஆம் திகதியன்று	சிலோன் சிப்பிஜ் எஃன்லி பிரைவேட் லிமிட்டட் - சிங்கப்பூர்		சிலோன் சிப்பிஜ் லைன்ஸ் பிரைவேட் லிமிட்டட்	
	2014	2013	2014	2013
மொத்தச் சொத்துக்கள்	187,137,065	208,297,106	644,475,603	610,031,803
மொத்தப் பொறுப்புக்கள்	78,326,001	98,335,860	78,465,111	71,326,719
நிகர சொத்துக்கள்	108,811,064	109,955,246	566,010,492	538,705,084
வருமானம்	607,215,332	733,838,376	384,974,776	397,381,307
செயற்பாட்டுச் செலவினங்கள்	604,153,360	725,291,820	384,911,018	396,266,320
ஏனைய வருமானம்	71,216	587,283	13,342,430	14,170,311
வருடாத்திற்கான இலாபம்	3,238,105	8,607,223	27,550,971	28,799,425
ஆண்டுக்கான மொத்த விரிவான வருமானம்	3,238,105	7,863,378	28,210,873	29,749,589

வரையறுக்கப்பட்ட இலங்கை கப்பல் கூட்டுத்தாபனம்

நிதிக் கூற்றுக்களின் குறிப்புகள்

மார்ச் 31 ஆம் திகதி முடிவடைந்த ஆண்டுக்கான

15 நிதிச் சாதனங்கள்

மொத்தச் சொத்துக்களின் கணிப்பீடு மற்றும் நிதிப் பொறுப்புக்கள்

நிதிக் கம்பனிகள் மற்றும் நிதிப் பொறுப்புக்களின் முன்கொண்டு செல்லப்பட்ட பெறுமதி (நிதி நிலைமைகள் வெளிப்பாட்டில் குறிப்பிடப்பட்டவாறு) கீழே குறிப்பிடப்பட்டுள்ளது.

நிதிச் சொத்துக்கள் மற்றும் பெறுப்புக்களின் முன்கொண்டு சென்ற பெறுமதி

15.1 நிதிச் சொத்துக்கள்

15.1.1

விற்பனைக்காகவுள்ள

பட்டியல் படுத்தப்பட்ட முதலீடு

16.1

28,143,708

28,620,720

பட்டியல் படுத்தப்படாத முதலீடு

16.2

2,377,070

2,377,070

30,520,778

30,997,790

பட்டியல்படுத்தப்பட்ட முதலீடு கணிப்பீடு செய்யப்படுவது தொடர்ச்சியாக வர்த்தக ஆவணம் பட்டியல் படுத்தப்பட்ட விலையை அடிப்படையாகக் கொண்ட நியாயமான விலைக்கமையவாகும். பட்டியல் படுத்தப்படாத முதலீடுகளின் நியாயமான விலை நிலையான செலவினங்களுக்கமைய கணிப்பீடு செய்ய முடியும் என்பதனால் குறைபாட்டிற்கான ஒதுக்கீட்டினைக் குறைத்து கணிப்பீடு செய்யப்படுகின்றது.

15.1.2

முதிர்ச்சிக்காக வைக்கப்பட்டுள்ள முதலீடு

திறைசேரி முறிகளின் முதலீடு

20

401,804,634

291,653,566

கிடைக்க வேண்டிய வட்டியும் உட்பட முதிர்ச்சிக்காக வைக்கப்பட்டுள்ள முதலீடு கணிப்பீடு செய்யப்பட்டுள்ளது.

15.1.3

கடன் மற்றும் கிடைக்க வேண்டியவைகள்

வர்த்தக மற்றும் ஏனைய கிடைப்பனவுகள்

18

939,876,153

1,215,690,954

குறுகிய கால முதலீடுகள்

21

236,564,356

224,010,853

நிதி மற்றும் நிதிக்குச் சமமானவைகள்

22

220,458,402

67,550,337

1,396,898,911

1,507,252,144

கடன் மற்றும் கிடைப்பனவுகளின் முன்கொண்டு சென்ற பெறுமதிக்கமைய குறிப்பிடப்பட்டிருப்பது அவற்றின் பெறுமதி நியாயமான விற்பனைக்கு அண்மித்திருப்பதனால்

மொத்த நிதிச் சொத்துக்கள்

1,829,224,323

1,829,903,500

15.2 நிதிப் பொறுப்புக்கள்

வர்த்தக ஏனைய கொடுப்பனவுக்குரியவைகள்

29

713,350,008

793,180,578

வங்கிப் பற்று

22

-

4,131,842

மொத்த நிதிப் பொறுப்பு

713,350,008

797,312,420

நிதிப் பொறுப்புக்களில் முன்கொண்டு சென்ற பெறுமதிக்கமைய குறிப்பிடப்பட்டிருப்பது அவற்றின் முன்கொண்டு சென்ற பெறுமதி நியாயமான பெறுமதிக்கு அண்மித்த அடிப்படையிலாகும்.



வரையறுக்கப்பட்ட இலங்கை கப்பல் கூட்டுத்தாபனம்  
நிதிக் கூற்றுக்களின் குறிப்புகள்

மார்ச் 31 ஆம் திகதி முடிவடைந்த ஆண்டுக்கான

	குறிப்பு	2015 ரூபா	2014 ரூபா		
16 விற்பனைக்கு கிடைக்கக்கூடிய நிதிச் சொத்துக்கள்					
பட்டியல் படுத்தப்பட்ட முதலீடு	16.1	28,143,708	28,620,720		
பட்டியல் படுத்தப்படாத முதலீடு	16.2	2,377,070	2,377,070		
		<b>30,520,778</b>	<b>30,997,790</b>		
16.1 பட்டியல் படுத்தப்பட்ட முதலீடு					
வருட ஆரம்ப நிலுவை		28,620,720	35,450,738		
நியாயமான பெறுமதி மாற்றங்களுக்கமைய நட்டம்		(477,012)	(6,830,018)		
ஆண்டு இறுதியில் நிலுவை	16	28,143,708	28,620,720		
		<b>2015</b>	<b>2014</b>		
	பங்கு எண்ணி	செலவினம் ரூபா	சந்தைப் பெறுமதி ரூபா	செலவினம் ரூபா	சந்தைப் பெறுமதி ரூபா
மேக்கன்டைல் சிப்பிங் கம்பனி பி.எல்.சி	238,506	2,068,800	28,143,708	2,068,800	28,620,720
16.2 பட்டியல் படுத்தப்படாத முதலீடு					
பட்டியல் படுத்தப்படாத முதலீடுகளின் நியாயமான பெறுமதிக்கு கணிப்பீடு செய்ய முடியாது என்பதனால் குறைக்கப்படாத நட்டத்தை குறைத்து செலவினத்திற்கமைய குறிப்பிடப்பட்டது.					
				2014 ரூபா	2013 ரூபா
				குறிப்பு பங்குகளின் எண்ணிக்கை	
வ/ப இலங்கை ஐக்கிய பத்திரிகை கம்பனி			31,206	312,060	312,060
சிலோன் போட் சேர்விஸ் லிமிட்டட்			5,000	50,000	50,000
வ/ப இலங்கை போட் மனேஜ்மன்ட் அன்ட் கன்சால்டன்சி லிமிட்டட்			1,501	15,010	15,010
லங்கா கோள் கம்பனி (தனியார்)லிமிட்டட்			200,000	2,000,000	2,000,000
			<b>16</b>	<b>2,377,070</b>	<b>2,377,070</b>
17 தளம்பல் வரிச் சொத்து					
ஆண்டு ஆரம்ப நிலுவை				3,947,404	3,180,367
ஆண்டுக்குள் ஆரம்ப மற்றும் மீள் மதிப்பீடு	8		(43,087)		767,037
ஆண்டு இறுதி நிலுவை	17.1		<b>3,904,317</b>	<b>3,904,317</b>	<b>3,947,404</b>

சொத்துக்கள் மற்றும் பொறுப்புக்கள் முன்கொண்டு சென்ற பெறுமதி உட்பட சொத்துக்கள் பொறுப்புக்களுக்கு அடிப்படையாகக் கொண்டு முன்கொண்டு செல்லும் பொறுப்புக்களுக்கிடையிலான தற்காலிக மாற்றங்களுக்கமைய தளம்பல் வரி இனங்காணப் பட்டுள்ளதுடன் 28% வட்டி விகிதாசாரத்திற்கமைய கணிப்பீடுகள் மேற்கொள்ளப்படுகின்றன.

வரையறுக்கப்பட்ட இலங்கை கப்பல் கூட்டுத்தாபனம்  
நிதிக் கூற்றுக்களின் குறிப்புகள்

மார்ச் 31 ஆம் திகதி முடிவடைந்த ஆண்டுக்கான

	குறிப்பு	2015 ரூபா	2014 ரூபா
17.1 குத்தகைச் சொத்துக்கள் மற்றும் பொறுப்புக்களின் தளம்பல் வரிப் பகுப்பாய்வு தளம்பல் வரி பொறுப்புக்கள்			
மீள் மதிப்பீட்டுக் கிடைப்பனவு		(2,847,320)	(1,748,236)
		(2,847,320)	(1,748,236)
தளம்பல் வரிச் சொத்து ஓய்வூதியப் பிரதிலாபக் கட்டுப்பாடுகள்		6,751,637	5,695,640
		6,751,637	5,695,640
	<b>17</b>	<b>3,904,317</b>	<b>3,947,404</b>

தளம்பல் வரிச் சொத்து தளம்பல் ஒதுக்கீடுகளுக்காக ஒதுக்கீடாகவும் ஏனைய கிடைப்பனவுகளின் குறைபாடுகள் ஒதுக்கீடுகளுக்காகவும் இனங்காணப்பட்டுள்ளதூடன் முன்கொண்டு செல்லப்படும் வரி குறைவடைதல் எதிர்கால வரிக்ககுட்பட்ட இலாபமாக திரண்ட அடிப்படையில் மேற்கொள்ளப்படுவதுடன் தளம்பல் வரி தேய்மானம் மற்றும் மீள் மதிப்பீட்டு மிகைத் தழுவலுக்காக இனங்காணப்படுகின்றது.

18 வியாபார மற்றும் ஏனைய பெறுகைகள்

வர்த்தகக் கிடைப்பனவுகள்	18.1	852,775,200	1,100,355,337
வைப்பு மற்றும் முற்பணம்	18.2	10,414,450	6,526,933
பணியாளர் சபைக் கிடைப்பனவு	18.3	40,426,663	42,530,761
ஏனைய கிடைப்பனவுகள்	18.4	36,259,840	66,277,922
		<b>939,876,153</b>	<b>1,215,690,954</b>
18.1 வர்த்தகக் கிடைப்பனவுகள் வர்த்தகக் கிடைப்பனவுகள்		1,167,907,279	1,276,614,498
குறைபாடுகளுக்கான ஒதுக்கீடுகள்		(315,132,078)	(176,259,161)
	<b>18</b>	<b>852,775,200</b>	<b>1,100,355,337</b>

வர்த்தகக் கிடைப்பனவுகள் உரிய தொடர்புபட்ட தரப்பினர்களினால் கிடைக்கும் கீழ் குறிப்பிட்ட கிடைப்பனவுகளில் அடங்குகின்றன.

**தொடர்புபட்ட தரப்பினர்களின் கிடைப்பனவுகள்**

அரசு நிறுவனம்	834,360,421	1,005,425,367
வர்த்தக கிடைப்பனவுகள் உரிய கால எல்லையில் கீழே குறிப்பிடப்பட்டுள்ளன.		

**வர்த்தக கிடைப்பனவு உரிய காலம்**

ஒரு வருடம் வரை	804,552,898	766,906,430
1 - 4 வருடம் வரை	122,554,672	342,257,495
4 வருடத்தை விட மேற்பட்ட	240,799,709	167,450,573
	1,167,907,279	1,276,614,498

வர்த்தக கிடைப்பனவுகளின் உரிய குறைபாடுகள் மீளாய்விற்குட்படுத்தப்பட்டன. ஒரு சில வர்த்தக கிடைப்பனவுகள் உரிய குறைபாடுகள் கொண்டதாகக் காணப்படுகின்றது. அவ்வாறான குறைபாடுகள் ஏற்படுவதற்காக குறிப்பு 3.9.1 இற்குரியவாறு ஒதுக்கீடுகள் மேற்கொள்ளப்பட்டன.

**வர்த்தகக் கொடுப்பனவுகளுக்காக மேற்கொள்ளப்பட்ட ஒதுக்கீடுகள் தொடர்பான விபரங்கள் குறிப்பிடத்தக்களவு குறைவு**

அரசு நிறுவனம்	36,206,870	36,206,870
வெளிநாட்டுப் பிரதிநிதிகள்	64,024,592	64,024,592
தனியார் நிறுவனம்	44,083,601	44,083,601
ஏனையவை	31,944,098	31,944,098
<b>திரண்ட குறைவு</b>	138,872,917	-
	315,132,078	176,259,161

நிருவாகச் செலவினத்தில் திரண்ட குறைவு மீதான ஒதுக்கீடு உள்ளடக்கப்பட்டுள்ளது.

வரையறுக்கப்பட்ட இலங்கை கப்பல் கூட்டுத்தாபனம்  
நிதிக் கூற்றுக்களின் குறிப்புகள்

மார்ச் 31 ஆம் திகதி முடிவடைந்த ஆண்டுக்கான

	குறிப்பு	2015 ரூபா	2014 ரூபா
18.2 வைப்பு மற்றும் முற்பணம்			
கொள்கலன் வைப்பு		5,359,017	4,152,806
ஏனைய மீள் செலுத்த வேண்டிய வைப்பு		7,914,464	7,914,465
முற்பணம்		5,469,878	2,788,572
		18,743,360	14,855,843
குறைபாடுகளுக்கான ஒதுக்கீடு		(8,328,910)	(8,328,910)
	18	10,414,450	6,526,933
18.3 பணியாளர் சபைக் கிடைப்பனவு			
பணியாளர் சபைக் கடன்		36,130,946	38,927,099
முற்பணம் மற்றும் ஏனையவை		4,295,717	3,603,662
	18	40,426,663	42,530,761
18.4 ஏனைய கிடைப்பனவுகள்			
உறுதிப்படுத்தப்பட்ட பழுதுபார்ப்புக்கள்		19,839,635	19,839,635
திரைசேரியிலுள்ள அரசு நிறுவனங்களின் தற்காலிக மிகைநிதி		59,558,465	59,558,465
ஏனையவை		(19,836,450)	10,207,028
		59,561,650	89,605,128
குறைபாடுகளுக்கான ஒதுக்கீடு		(23,301,810)	(23,327,205)
	18	36,259,840	66,277,922
19 நிலையியற் சபை கிடைப்பனவு			
பொருளாதார சேவைக் கட்டணம்		-	1,915,323
தேக்கி வைக்கப்பட்ட வரி		-	14,675,878
பொருட்கள் மற்றும் சேவை வரி		18,936,777	18,936,777
தேசிய பாதுகாப்பு வரி		2,612,349	2,612,349
		21,549,126	38,140,327
20 முதிர்ச்சியடைந்த முதலீடு			
திரைசேரி முறிகளின் முதலீடு		401,804,634	291,653,566
21 குறுகிய கால முதலீடு			
நிரந்தர வைப்புக்களின் முதலீடு	21.1	205,867,304	193,978,479
அரசு ஈட்டு முதலீட்டு வங்கி - பணியாளர் சபைக் கடன்		30,697,052	30,032,374
		236,564,356	224,010,853
21.1 நிலையான வைப்புக்களின் முதலீடுகள்			
மக்கள் வங்கி		204,083,465	192,198,902
இலங்கை வங்கி		1,365,642	1,386,167
இலங்கை வர்த்தக வங்கி பி.எல்சி		35,000	35,000
இலங்கை வர்த்தக வங்கி - பாதுகாப்பு மற்றும் வீடமைப்பு		383,197	358,410
	21	205,867,304	193,978,479

வரையறுக்கப்பட்ட இலங்கை கப்பல் கூட்டுத்தாபனம்  
நிதிக் கூற்றுக்களின் குறிப்புகள்

மார்ச் 31 ஆம் திகதி முடிவடைந்த ஆண்டுக்கான

	குறிப்பு	2015 ரூபா	2014 ரூபா
22	காசு காசுக்குச் சமமானவைகள் கையிலுள்ள காசு வங்கியிலுள்ள காசு	132,372 220,326,030 <b>220,458,402</b>	233,707 67,316,630 <b>67,550,337</b>
	வங்கி மேலதிகப் பற்று காசுப் பாய்ச்சல் கூற்று மீதி	- <b>220,458,402</b>	(4,131,842) <b>63,418,495</b>
23	வெளிப்படுத்தப்பட்ட முதலீடு வழங்கப்பட்ட மற்றும் முழுமையாகச் செலுத்தப்பட்ட 10 ரூபா வீதமான சாதாரண பங்குகள் 5,000,000	<b>50,000,000</b>	<b>50,000,000</b>
24	பங்கு மூலதனத்திற்கான பங்களிப்பு பங்கு மூலதனம், செயற்பாட்டு மூலதனம், முற்பணம் மற்றும் புதிய பிரயாணிகள் கேந்திர நிலையத்திற்கான முதலீட்டுக்காக திறைசேரியிலிருந்து கிடைத்த நிதி இதன் மூலம் பிரதிநிதித்துவப்படுத்தப்படுகின்றது.		
25	மூலதனக் குழாம் இதன் மூலம் குறிப்பிடப்பட்டிருப்பது ASTARSA கடன் மற்றும் மக்கள் வங்கியினால் பெறப்பட்ட திறைசேரி பிணைச் சான்றிதழ் கடனுக்காக திறைசேரியினால் தீர்க்கப்பட்டவைகள்		
26	மதிப்பீட்டுக் குழாம் 1994 ஆம் ஆண்டில் மேற்கொள்ளப்பட்ட மதிப்பீடுகளுக்கமைய மீள் மதிப்பீடு செய்யப்பட்ட அவ்வவ் சொத்துக்கள் இனங்காணப்படாத மீள் மதிப்பீட்டு மிகையின் பங்குகள் தோக்கி வைக்கப்பட்ட உழைப்புகள் மாற்றப்பட்டமைக்கமைய சொத்துக்கள் ஆதனங்கள் மற்றும் உபகணரங்களின் மீள் மதிப்பீட்டு மிகை மதிப்பீட்டுக்கு குழாமுடனான தொடர்பு குறிப்பிடப்பட்டுள்ளது.		
27	நீண்ட கால கடன் மக்கள் வங்கி - கப்பல் கடன் மக்கள் வங்கி - மூலதன கடன் மீதான வட்டி	27.1 27.2 <b>4,861,787,543</b>	- - <b>-</b>
27.1	மக்கள் வங்கி - கப்பல் கடன் ஆண்டுக்கான வருவாய் செலாவணி இழப்பீடு ஆண்டு இறுதியில் நிலுவை ஆண்டுக்குப் பின்னர் மீள் கொடுப்பனவு திறைசேரியினால் முழுப் பெறுமதிக்காக உத்தரவாதக் காலம் வழங்கப்பட்டுள்ளது.	4,579,400,000 136,150,000 4,715,550,000 4,715,550,000	- - - -
27.2	மக்கள் வங்கி - மூலதன கடன் மீதான வட்டி ஆண்டுக்கான வருவாய் ஆண்டு இறுதியில் நிலுவை ஆண்டுக்குப் பின்னர் மீள் கொடுப்பனவு திறைசேரியினால் முழுப் பெறுமதிக்காக உத்தரவாதக் காலம் வழங்கப்பட்டுள்ளது.	146,237,543 146,237,543 146,237,543	- - -

வரையறுக்கப்பட்ட இலங்கை கப்பல் கூட்டுத்தாபனம்  
நிதிக் கூற்றுக்களின் குறிப்புகள்

மார்ச் 31 ஆம் திகதி முடிவடைந்த ஆண்டுக்கான

	குறிப்பு	2015 ரூபா	2014 ரூபா
28 ஓய்வூதியப் பணிக்கொடைக்கான பொறுப்புக்கள் - பணிக்கொடை			
ஆண்டு ஆரம்பத்தில் நிலுவை		20,341,572	18,315,469
ஆண்டுக்கான ஒதுக்கீடு	28.1	6,059,663	2,107,329
		26,401,235	20,422,798
ஆண்டுக்காக மேற்கொள்ளப்பட்ட கொடுப்பனவு		(2,288,245)	(81,226)
ஆண்டு இறுதியில் நிலுவை		<b>24,112,990</b>	<b>20,341,572</b>
28.1 ஆண்டுக்கான ஒதுக்கீடு			
சமயோசன செலவினக் கட்டணங்கள்		1,033,191	827,330
ஆண்டுக்கான வட்டி அறவீடு		1,988,771	1,967,081
உண்மையான ஊகங்கள் அடைப்படையில் மாற்றங்களுக்கமைய எழுந்த குறைவு / (அதிகரிப்பு)		3,037,701	(687,082)
	28	6,059,663	2,107,329
பயன்படுத்தப்பட்ட அடிப்படை ஊடகங்கள் கீழ் குறிப்பிடப்பட்டவாறு அமைகின்றன.			
கழிவு காரணிகள்		10.70%	10.75%
எதிர்கால சம்பள அதிகரிப்பு		1.20%	1.29%
பணியாளர் சபை புரழ்வுக் காரணிகள்		4.30%	0.78%
ஓய்வூதிய வயது		60 ஆண்டுகள்	60 ஆண்டுகள்
ஓய்வூதிய பிரதிலாபப் பொறுப்புக்களை மதிப்பீடு செய்வதற்காக மேற்கொள்ளப்பட்ட தளம்பல்கள் தொடர்பில் முகாமைத்துவத்தின் அதிசிறந்த மதிப்பீடுகளை மேற்கொள்ளும் அடிப்படையில் கம்பனியினால் ஊக அடிப்படையிலான ஒதுக்கீடுகள் அதிகரிக்கப்பட்டுள்ளன. அரசின் நீண்ட கால பிணை முறிகள் சந்தைப் பெறுமதிகளை அடிப்படையாகக் கொண்டு கழிவுகளை வழங்கும் காரணிகள் தீர்மானிக்கப்படுகின்றன.			
29 வர்த்தக மற்றும் ஏனைய கொடுப்பனவுகள்			
உரிய வர்த்தகக் கொடுப்பனவுகள்		710,444,962	794,510,230
வைப்புக்கள்		99,362	99,362
ஏனையவை		2,805,683	(1,429,014)
		<b>713,350,008</b>	<b>793,180,578</b>
30 நிலையியற் சபைக் கொடுப்பனவுகள்			
தற்போதைய வரி		77,767,300	63,917,966
முத்திரைக் கட்டணம்		19,399	17,669
பெறுமதி சேர்க்கப்பட்ட வரி		77,002,904	35,307,065
		<b>154,789,604</b>	<b>99,242,700</b>
31 திரண்ட செலவினம்			
திரண்ட செலவினம்		<b>7,140,692</b>	<b>6,139,898</b>

32 எதிர்பாராத பொறுப்புக்கள்

சாதாரண வர்த்தகச் செயற்பாடுகளின் போது எழக்கூடிய சட்ட ரீதியிலான உரிமைகோரல் தவிர அறிக்கைப்படுத்தும் கால எல்லை இறுதியில் ஒப்பீடுகள் மேற்கொள்ளப்பட வேண்டும் அல்லது நிதி வெளிப்பாடுகளில் வெளிப்படுத்தப்பட வேண்டிய முக்கியத்துவம் வாய்ந்த அசாதாரண பொறுப்புக்கள் எதும் அடையாளம் காணப்படவில்லை. இவ்வரிமை கோரல் நியாயப்படுத்த முடியாது என முகாமைத்துவம் கருதுகின்றது. அத்துடன் அவற்றை தீர்ப்பதற்காக வளங்கலை வெளியேற்றுவதற்கான இயலுமைகளும் இல்லை இம்மதிப்பீடுகளை மேற்கொள்வதற்கு கம்பனியின் சட்டப் பிரிவின் ஆலோசனைகளுக்கமைய உரிய பணிகள் மேற்கொள்ளப்படும். இதற்கமைய கீழ் குறிப்பிடப்பட்ட விடயங்களுக்காக ஒதுக்கீடுகள் மேற்கொள்ளப்படவில்லை.

லங்கா கோள் கம்பனி நிலக்கரி வழங்கலுக்காக இந்தியா மும்பையில் Taurin Iron & Steel Company கம்பனியுடன் உடன்படிக்கை செய்து கொள்ளப்பட்டது. புத்தளத்தில் அமைந்துள்ள "லக்விஜய" மின் உற்பத்தி நிலையத்திற்காக நிலக்கரி கொண்டு செல்லும் பணிகள் மேற்கொள்ளப்படுகின்றது. இலங்கை மின்சார சபையினால் என்பதுடன் இவ் நிலக்கரியில் பண்புசார் தரம் அற்றதாக இலங்கை மின்சார சபையினால் மேற்கொள்ளப்பட்ட முறைப்பாடுகளுக்கமைய நிலக்கரி விநியோகம் தடைப்பட்டது இது பிணக்குத் தீர்க்கும் சபைக்கு அனுப்பப்பட்டதுடன் அதன் பணிகள் ஆரம்பிக்கப்படவுள்ளன.

கம்பனி மற்றும் கப்பல் உரிமையாளர்களுக்கிடையே ஏற்பட்ட பிணக்குகள் காணரமாக இலங்கை பெற்றோலிய கூட்டுத்தாபனத்திற்கு மசகு எண்ணெய் விநியோகித்தல் இடைநிறுத்தப்பட்டன. உடன்படிக்கைகுரிய கட்டுப்பாடுகள் வாக்கு மூலத்திற்காக கப்பல் உரிமையாளர்களினால் மேற்கொள்ள முடியாமை மற்றும் தாமதக்கட்டணங்கள் கணிப்பீடு தொடர்பில் இரு தரப்பினர்களுக்கிடையே இணக்கம் இன்மையினால் இது தொடர்பில் பிரச்சினைகள் ஏற்பட்டன. தடை உத்தரவுகளுக்கமையாக உள்ள மசகு எண்ணெய் தொகையினை விடுவிக்க முன்னர் கம்பனியினால் நிபந்தனைகள் இன்றி வங்கி பிணை வங்கியினால் சமர்ப்பிக்கப்பட்டுள்ளது. கப்பல் உரிமையாளர்களுக்கு வழங்கப்பட்டுள்ள இப்பிணையின் பெறுமதி 346,80,33 அமெரிக்க டொலர் என்பதுடன் தாமதக் கட்டணம் தொடர்பிலான பிணக்குகளைத் தீர்க்கும் வகையில் முத்தரப்பு உடன்படிக்கை கைச்சாத்திடப்பட்ட போதிலும் உரிய தரப்பினருடன் நட்புறவு ரீதியில் அதனைத் தீர்க்க முடியவில்லை நட்புறவு ரீதியில் இப்பிரச்சினைகளைத் தீர்க்க ஏற்கனவே கலந்துரையாடல்கள் ஆரம்பிக்கப்பட்டுள்ளன.

33 தொடர்புடைய தரப்பினரின் வெளிப்படுத்தல்

கம்பனியுடன் தொடர்புடைய தரப்பினரின் பெயர் இலங்கை அரசு, அரசிற்குச் சொந்தமான கம்பனி, ஏனைய தொடர்புடைய நிறுவனங்கள் மற்றும் முகாமைத்துவ உத்தியோகத்தர்களாகும்.

33 தொடர்புபட்ட தரப்பினரின் வெளிப்படுத்தல்

33.1 பிரதான முகாமைத்துவ உத்தியோகத்தர்களுடனான கொடுக்கல் வாங்கல்கள்

இலங்கை கணக்கீட்டுத் தரம் LKAS 24 இற்கமைய "அதனுடன் தொடர்புபட்ட தரப்பினர்களை தெளிவுபடுத்தல்" (பிரதான முகாமையாளர்) நேரடியாக அல்லது மறைமுகமாக நிறுவனத்தின் திட்டமிடல், செயற்பாடுகள் மற்றும் நிர்வகிப்பதற்கான பொறுப்பு வழங்கப்பட்டுள்ள குழுவாகும். இதற்கமைய பாதுகாப்புச் சபை முகாமைத்துவ மற்றும் செயற்பாட்டு முகாமையாளர்கள் பிரதான முகாமையாளர்களினால் வகைப்படுத்தப்படுகின்றனர்.

பிரதான முகாமைத்துவ குழுவுடனான கொடுக்கல் வாங்கல்கள்

	2015 &gh	2014 &gh
சம்பளங்கள் மற்றும் ஏனைய குறுகியகால ஊழியர் பிரதிலாபங்கள்	14,291,049	12,413,746
கொடுப்பனவுக்கு எஞ்சியுள்ள கடன் மற்றும் முற்பணம்	3,240,326	2,649,021
தொழிலில் ஈடுபட்டதன் பின்னரான பிரதிலாபங்கள்	1,262,604	7,570,449

33.2 தொடர்புபட்ட தரப்பினர்களின் கொடுக்கல் வாங்கல்கள்

கம்பனியினால் மேற்கொள்ளப்பட்ட தொடர்புபட்ட தரப்பினர்களின் கொடுக்கல் வாங்கல்கள் கீழே குறிப்பிடப்பட்டுள்ளன.

இலங்கை அரசு, அரசிற்கு சொந்தமான தொழில் முயற்சிகள் மற்றும் ஏனைய அரசு நிறுவனங்களுக்கு தொடர்புபட்ட கொடுக்கல் வாங்கல் தரப்பினர்களாகும்.

இலங்கை அரசு, கம்பனியின் ஏக முதலீட்டாளர் என்பதுடன் கம்பனியின் செயற்பாட்டு பணிகளை நிர்வகிக்கும் உரிமை அரசிற்குரிதாகும். இதற்கமைவாக இலங்கை அரசு மற்றும் கூட்டிணைந்து நிறுவகிக்கப்படும் முன்னேற்றகரமான அழுத்தங்கள் மேற்கொள்ளப்படும் ஏனைய நிறுவனங்கள் (அரசுடன் தொடர்புபட்ட நிறுவனங்கள்) கம்பனியின் மூலம் கருதப்படும் தொடர்புபட்ட நிறுவனங்களாகும்.

தொடர்புபட்ட தரப்பினர்	கொடுக்கல் வாங்கலின் தன்மை	கொடுக்கல் வாங்கலின் பெறுமதி	கிடைக்க வேண்டிய - வழங்க வேண்டிய நிலுவை பெறுமதி (2015.03.31)
		ரூபா	ரூபா
இலங்கை அரசு	கப்பல் சரக்கு பொருட்களை கொண்டு செல்லும் கட்டணம் வாடகைக் கட்டணம் தீர்வைக்கட்டணம் மற்றும் சரக்குப் பொருட்களை அனுப்புதல் மற்றும் ஏனைய கட்டணங்கள், அலுவலகக் குத்தகைக் கிடைப்பனவினைத் தீர்த்தல்	148,392,502 (179,630,922)	79,888,352
அரசிற்குரிய தொழில் முயற்சிகள்	கப்பல் கட்டணம், வெளியேற்றல் கட்டணம் மற்றும் ஏனைய கட்டணங்கள் தீர்த்தல் கப்பல் கட்டணம், வெளியேற்றல் கட்டணம் மற்றும் ஏனைய கட்டணங்கள் தீர்த்தல்	339,317,138 (326,103,918) 5,371,980,516 (5,524,960,305)	19,667,957
ஏனைய அரசுடன் தொடர்புபட்ட நிறுவனங்கள்	கப்பல் கட்டணம் தீர்வை மற்றும் கப்பல் சரக்குப் பொருள் ஏற்றல் உட்பட ஏனைய கட்டணம் தீர்த்தல்	4,612,308 (4,672,265)	1,220,561

34. அறிக்கைப்படுத்தல் தினத்திற்குப் பின்னர் இடம் பெற்ற சம்பவங்கள்

கீழே குறிப்பிடப்பட்ட விடயங்களைத் தவிர நிதி வெளிப்பாடுகளின் மாற்றங்கள் அல்லது வெளிப்படுத்தல்களை மேற்கொள்வதற்கான தேவையான சம்பவங்கள் எதுவும் இடம்பெறவில்லை



35 முதலீட்டு செயற்பாட்டுப் பணிகள்

கம்பனியினால் DWT 63600 கொள்ளளவு கொண்ட Panama Bulker இரண்டு 70 மில்லியன் அ.டொலர் செலவில் கொள்வனவு செய்வதற்காக சீனாவின் AVIC Internatinonal நிறுவனத்துடன் 2014.02.18 ஆம் திகதி உடன்படிக்கை கைச்சாத்திடப்பட்டதுடன் கடற் பயிற்றுவிப்புப் பயிற்சி கொண்ட மேற்கூறப்பட்ட கொள்ளளவிலான மெக்கி கப்பலுக்காக 2013.12.23 ஆம் திகதி சமர்ப்பிக்கப்பட்ட யோசனைக்கு அமைச்சரவை அங்கீகாரம் வழங்கப்பட்டது.

கப்பல் விநியோகக் கம்பனியினால் கடன் தவணை அடிப்படையின் கீழ் உடன்படிக்கை எட்டப்பட்டதுடன் இதற்குத் தேவையான நிதியினை வழங்குவதற்காக 06 மாதங்களுக்கு வருடாந்தம் வட்டியுடன் LIBRO+5.5% இன் கீழ் 70 மில்லியன் அ.டொலர் மக்கள் வங்கிக்கு விண்ணப்பித்ததுடன் மக்கள் வங்கி இதற்காக 10 மில்லியன் அ.டொலர் 06 மாதங்களுக்காக வருடாந்தம் LIBRO +3% வட்டியின் கீழ் மேலதிக நிதி அங்கீகரிக்கப்பட்டது. இந்நிதி அங்கீகரிக்கப்பட்டது மேற்கூறப்பட்ட கடனுக்குரிய வட்டியினை செலுத்துவதற்காகும்.

36 நிதி அபாய முகாமைத்துவம்

நிதி உபகணரணப் பயன்பாடுகள் ஊடாக கம்பனிக்கு கீழே குறிப்பிடப்பட்ட நிதி அபாயங்களுக்கு எதிர்கொள்ள வேண்டி ஏற்பட்டுள்ளதுடன் அவ்வாறான நிதி அபாயங்களைத் தீர்ப்பதற்காக கம்பனி பல்வேறுபட்ட முகாமைத்துவ விபூகங்களைப் பயன்படுத்தியது.

36.1 கடன் அபாயம்

36.2 திரவத் தன்மை அபாயம்

36.3 சந்தை அபாயம் (நிதி அலகு அபாயம் மற்றும் வட்டி விகிதாசார அபாயம்)

கம்பனியின் நிதி உபகணரங்களுக்குரியதாக பட்டியல் படுத்தப்பட்ட அல்லது பட்டியல்படுத்தப்படாத பங்கு முதலீடு சமகால வைப்புக்கள் மற்றும் திறைசேரி முறிகளின் முதலீடு, நிதி மற்றும் நிதிக்கு சமமானவைகளின், கம்பனிக்கு அதன் பிரதான வர்த்தகச் செயற்பாடுகள் மூலம் வர்த்தகக் கிடைப்பனவுக்குரியதாக செலுத்தப்படவுள்ளது குறுகிய கால வைப்புக்களின் பிரதான பணிகளாக அமைந்தது செயற்பாட்டுப் பணிகளுக்காக திரவத் தன்மையை பேணுவதாகும். பட்டியல் படுத்தப்பட்ட மற்றும் பட்டியல் படுத்தப்படாத பங்குகளில் முதலீடுகளை மேற்கொள்வது விபூக முதலீடுகளாகும்.

36.1 கடன் அபாயம்

கடன் அபாயம் என்பது சம தரப்பினர்களினால் உடன்படிக்கைக்குரியதான கடப்பாடுகளை நிறைவேற்றத் தவறும் பட்சத்தில் கம்பனிக்கு ஏற்படக்கூடிய நிதி ரீதியிலான நட்டமாகும் கடன் அபாயம் ஏற்படுவது பிரதானமாக வங்கியிலுள்ள வைப்புக்கள், நிதி மற்றும் நிதிக்குச் சமமானவைகளாகும் கையிலுள்ள நிதி தவிர (வாடிக்கையாளர்களினின் கிடைப்பனவு மூலமாகும். கட்டண அபாயத்திற்குட்பட்ட நிதிச் சொத்துக்கள் உயர்ந்தபட்ச கடன் அபாயங்களிலிருந்து தீர்ப்பதற்காக அவற்றை முன்கொண்டு செல்வது பெறுமதிக்கு சமமானதாகும்.

2015 மார்ச் 31 ஆம் திகதி அறிக்கைப்படுத்தப்பட்ட நிதி உபகணரங்களின் உயர்ந்தபட்ச அபாயங்களைத் தீர்ப்பதற்காக கீழ் குறிப்பிடப்பட்ட செயற்பாடுகள் மேற்கொள்ளப்பட்டன.

	குறிப்பு	2015 ரூபா	2014 ரூபா
<b>நிதிச் சொத்து, அபாயங்களைத் தீர்த்தல்</b>			
நிதி மற்றும் நிதிக்கு சமமானவைகள் வங்கியிலுள்ள சமகால வைப்பு	36.1.1	220,326,030	67,316,630
வர்த்தகக் கிடைப்பனவுகள்	36.1.2	1,167,907,279	1,276,614,498
ஏனைய கிடைப்பனவுகள்		87,100,953	115,335,617
		<b>1,711,898,617</b>	<b>1,683,277,598</b>

**36.1.1 நிதி மற்றும் நிதிக்குச் சமமானவைகள்**

3 மாதங்கள் அல்லது அதனைவிட மேற்பட்ட அடிப்படை காலாவதியான மற்றும் கூடிய திரவத் தன்மை கொண்ட குறுகிய கால முதலீட்டை போன்ற வங்கியிலுள்ள நிதி (கையிலுள்ள நிதி தவிர கோரப்படும் வேளையில்) வழங்க வேண்டிய வைப்புக்கள் போன்ற நிதி மற்றும் நிதிக்குச் சமமானவைகளில் உள்ளடக்கப்பட்டுள்ளன. விபரங்கள் கீழே குறிப்பிடப்பட்டுள்ளன.

	2015 ரூபா	2014 ரூபா
குறிப்பு		
வங்கியிலுள்ள நிதி	220,326,030	67,316,630
<b>36.1</b>	<b>220,326,030</b>	<b>67,316,630</b>

**36.1.2 வர்த்தக கிடைப்பனவுகள்**

கம்பனியின் பிரதானமாக கப்பல் முகவர்கள் அரசுடன் வர்த்தகச் செயற்பாடுகளை மேற்கொள்கின்றது கடந்த கால அனுபவங்களை அடிப்படையாகக் கொண்டு கம்பனி கப்பல் முகவர்களின் உரிய பண்புசார் தரத்தினை மதிப்பீடு செய்கின்றது. இதற்கு மெலதிகமாக அறவிட வேண்டியுள்ள நிலுவை அமுலில் உள்ள அடிப்படையில் முகாமைத்துவக் குழுவினால் மேற்பார்வை செய்யப்படும்.

கம்பனிகளினால் கிடைக்க வேண்டியவைகளின் கால எல்லை தொடர்பான பகுப்பாய்வு

	2015 ரூபா	2014 ரூபா
குறிப்பு		
<b>வர்த்தகக் கிடைப்பனவுகள்</b>		
ஒரு வருடம் வரை	804,552,898	766,906,430
1 - 4 வருடம் வரை	122,554,672	342,257,495
4 ஆண்டுகளைவிட மேற்பட்ட	240,799,709	167,450,573
<b>36.1</b>	<b>1,167,907,279</b>	<b>1,276,614,498</b>

குறைபாட்டுக்கான ஒதுக்கீடு (குறிப்பு 3.9.1 நிதி வெளிப்பாட்டிற்காக) கம்பனியால் கொள்கைகள் தாபிக்கப்படுவதுடன் இதன் மூலம் சித்தரித்துக் காட்டப்படுவது வர்த்தக கிடைப்பனவுகள் உரிய செயற்பாடுகள் ஊடாக மேற்கொள்ள வேண்டி ஏற்பட்ட நட்டம் தொடர்பான மதிப்பீடாகும். தாபிக்கப்பட்ட கொள்கைகளுக்கமைய நட்டத்தினைக் கணிப்பீடு செய்யும் போது வாடிக்கையாளர்கள் மீளாய்விற்குட்படுத்தப்படுகின்றனர். வர்த்தகக் கிடைப்பனவுகள் உரிய குறைவு நட்டத்திற்காக ஒதுக்கீடுகள் தொடர்பில் நிதி குறிப்பை பார்க்கவும்.

**36.1.3 ஏனைய நிதிச் சொத்துக்கள்**

கம்பனினால் ஏனைய நிதிச் சொத்துக்கள் (உருவாகும்) கடன் அபாயத்திற்குரியதாயின் வங்கியிலுள்ள வைப்பு மற்றும் நிதி உட்பட நிதிக்குச் சமமானவைகளாகும். கம்பனிக் கடன் அபாயத்தை தீர்ப்பதன் மூலம் இடம் பெறுவது உடன்படிக்கைகளை எட்டி உரிய தரப்பினர்களினால் உடன்படிக்கையில் உள்ள பொறுப்புக்களை நிறைவேற்றாதிருத்தல் மற்றும் இந்நிதி உபகணரங்களின் முன்கொண்டு செல்லப்படும் பெறுமதி அவை உயர்ந்தபட்ச அடிப்படையில் கம்பனியினால் தீர்க்கப்படும் அளவிற்குச் சமமாக இருக்கும் சந்தர்ப்பத்திலாகும். இதன் நிதி உபகணரங்கள் தொடர்பில் அமுலில் உள்ள நிதி அவதானங்களை முகாமைத்துவத்திற்கு உட்படுத்தக்கூடிய வகையில் கம்பனி தமது நிதியை அரசு வங்கி மற்றும் கடன் பெறப்படும் வங்கிகளில் வைப்புச் செய்யப்படும்.

வரையறுக்கப்பட்ட இலங்கை கப்பல் கூட்டுத்தாபனம்  
நிதிக் கூற்றுக்களின் குறிப்புகள்

2015 மார்ச் 31 ஆம் திகதி முடிவடைந்த ஆண்டுக்கான

36.2 திரவ ரீதியிலான அபாயம்

திரவ ரீதியிலான அபாயம் எனப்படுவது இந்நிதிக் கட்டுப்பாடுகளை உரிய காலத்திற்குள் மேற்கொள்வதற்கு கம்பனி தவறுவதாகும். திரவ முகாமைத்துவதற்கான கம்பனியின் பிரவேசம் பொதுவான மற்றும் எதிர்பாராத நிலைமையின் கீழ் அங்கீகரிக்க முடியாத நட்டத்தை பெறாது உரிய நேரத்திற்கு கட்டப்பாடுகளை நிறைவேற்றும் வகையில் முடியுமானளவு தொடர்ந்தும் போதியளவு நிதி இருப்பதாக உறுதிப்படுத்துவதாகும்.

கம்பனியளால் நிதிச் சொத்துக்கள் மற்றும் கட்டப்பாடுகள் மேற்பார்வை செய்யப்படுவதுடன் மாதந்த அடிப்படைக்கமைய மதிப்பீட்டக்குட்படுத்தப்பட்ட செயற்பாட்டு நிதிப் பாய்ச்சல் தயாரிக்கப்படுகின்றன துறைசார் செயற்சாதனை மேற்பார்வையை மேற்கொள்ளும் வகையில் வருடாந்த வரவு செலவு அவ்வவ் தேவைக்கமைய தயாரிக்கப்படுகின்றது. கம்பனிக்கு தமது செயற்பாட்டுப் பணிகளை மேற்கொள்ளும் போது எழக்கூடிய தேவைகளை நிவர்த்தி செய்யும் வகையில் போதியளவு நிதி இருப்பதாக உறுதிப்படுத்தி முகாமைத்துவத்தினால் மதிப்பீட்டுக்குட்படுத்தப்பட்ட மாதாந்த செயற்பாட்டு நிதிப்பாய்ச்சல் வருடாந்த வரவு செலவு மற்றும் திரவ தேவை மேற்பார்வைக்குட்படுத்தப்படும்.

அறிக்கைப்படுத்தும் இறுதிதினமன்று எஞ்சியுள்ள கால எல்லையை அடிப்படையாகக் கொண்டு 2015 மார்ச் 31 ஆம் திகதியன்று கம்பனி நிதிச் சொத்துக்கள் மற்றும் கட்டுப்பாடுகளின் விளக்கம் கீழே குறிப்பிடப்பட்டுள்ளது. இவ் வெளிப்பாடுகள் நிதி அளவு உடன்படிக்கைக்குரிய கழிவுகள் மேற்கொள்ளப்படாத நிதிப் பாய்ச்சலாகும்.

நிதி சொத்துக்கள் மற்றும் கட்டுப்பாடுகள் அதிகரிப்பு	முன்கொண்டு செல்லப்பட்ட பெறுமதி ரூபா	6	6-12	1 வருடத்தை விட மேற்பட்ட
		மாதங்கள் அல்லது அதனைவிடக் குறைந்த ரூபா	மாதங்கள் ரூபா	ரூபா
<b>நிதிச் சொத்துக்கள்</b>				
AFS நிதிச் சொத்து	30,520,778	-	-	30,520,778
முதிர்ச்சி முதலீடு	401,804,634	401,804,634	-	-
குறுகிய கால முதலீடு	236,564,356	-	205,867,304	30,697,052
வர்த்தகக் கிடைப்பனவு ஏனைய கிடைப்பனவு	1,167,907,279	1,167,907,279	-	-
நிதி மற்றும் நிதிக்கு சமமானவைகள்	87,100,953	36,259,840	50,841,113	-
	220,326,030	220,326,030	-	-
	<b>2,144,224,029</b>	<b>1,826,297,782</b>	<b>256,708,417</b>	<b>61,217,831</b>
<b>நிதிப் பொறுப்புக்கள்</b>				
வர்த்தகக் கொடுப்பனவுகள் ஏனைய கொடுப்பனவுகள்	710,444,962	710,444,962	-	-
	2,905,045	2,805,683	99,362	-
	<b>713,350,008</b>	<b>713,250,646</b>	<b>99,362</b>	<b>-</b>

36.3 சந்தை அபாயம்

சந்தை அபாயம் எனப்படுவது கம்பனியின் வருமானம் அல்லது நிதி உபகணரங்களில் முன்கொண்டு செல்லப்படும் பெறுமதிக்கு ஏற்படக்கூடிய வெளிநாட்டுச் செலாவணி விகிதாசரம் போன்ற சந்தை விலைகளின் மாற்றங்களாகும்.

**36.3.1 நிதி அபாயம்**

அறிக்கைப்படுத்தும் கால எல்லைக்குள் அ.டொலருக்கு இணைவாக இலங்கை ரூபா சுதந்திரமாக மிதக்க இலங்கை மத்திய வங்கியினால் இடமளிக்கப்பட்டதன் பின்னர் ஐ.அ.டொலரின் பெறுமதிக்கு மற்றும் ஏனைய செலாவணி நிதிகளின் பெறுமதிகளின் தளம்பல் மூலம் ஏற்படக்கூடிய பாதிப்புக்கள் எவையென குறிப்பிடப்பட்டுள்ளது. அ.டொலருக்கமைய மற்றும் ஏனைய நிதி வகைளுக்கமைய கம்பனியினால் வழங்கப்பட்ட சேவைகளின் அலுவலக புழக்க நிதி மற்றும் ஒவ்வொரு சந்தைக் கிடைப்பனவுகள் உரிய கொடுப்பனவுகள் வெளிநாட்டு புழக்க நிதிக்கமைய குறிப்பிடப்பட்டுள்ளது.

2015 ஆம் ஆண்டிற்காக அறிக்கைப்படுத்தப்பட்ட கால எல்லைக்குள் கம்பனியினால் புதிய செயற்பாடுகளில் மேற்கொள்ளப்பட்ட செலாவணி உழைப்புக்களின் பெறுமதி ரூபா 45,252,357 செலாவணி நிதியில் குறிப்பிடப்பட்ட வர்த்தகக் கிடைப்பனவுகள் உரிய நிதி வெளிப்பாடு 19.1 குறிப்பில் குறிப்பிடப்பட்டுள்ளது.

**36.3.2 வட்டி அபாயம்**

குறுகிய கால வங்கி வைப்பு திறைசேரி முறி மற்றும் சமகால வைப்புத் தொடர்பில் இடம்பெறக்கூடிய சந்தை வட்டி விகிதாசார மாற்றங்களினால் கம்பனிக்கு ஏற்படும் பாதிப்புக்கள் இதன் மூலம் குறிப்பிடப்படுகின்றது.

சமகால வைப்புக்கள் உட்பட அரசு வங்கிக் கடன் தரப்படுத்தப்பட்ட வங்கிகள், கம்பனியின் வங்கியில் நிலுவைகள் கொண்ட வட்டி விகிதாசாரங்கள் மாற்றமடைவதற்கான மேற்பார்வைச் செயற்பாடுகளில் கம்பனி நேரடியாக ஈடுபடுவதுடன் இதன் மூலம் ஏற்படக்கூடிய அபாயங்கள் குறித்த மேற்பார்வைகள் மேற்கொள்ளப்படும்.

**36.4 மூலதன முகாமைத்துவம்**

தமது பங்காளர்களுக்கு உயர்ந்தபட்ச பிரதிலாபங்களை வழங்குதல் மற்றும் உயர்ந்தபட்ச மூலதன மாதிரியினை பேணுவதன் மூலம் மூலதன செலவினத்தை குறைப்பதற்காக அமுலில் உள்ள நிறுவனம் என்ற வகையில் தொடர்ந்தும் பேணுவதற்காக கம்பனியிடம் உள்ள இயலுமையில் நிலைப்படுத்தும் வகையில் தமது மூலதனம் முகாமைத்துவத்திற்குட்படுத்தப்படும். விகிதாசார எண்ணிக்கைக்கமைய கம்பனியின் மொத்தப் பங்குகளின் கொள்ளளவுகளுக்கு இணங்க கடன் பெறும் அளவின் தொடர் கருத்தில் கொள்ளப்படுகின்றது. நிதி நிலைமைகள் தொடர்பான வெளிப்பாடுகளில் குறிப்பிடப்பட்டுள்ளவாறு மொத்தக் கடனுக்கு கொள்வனவு நடைமுறையல்லாத மற்றும் நடைமுறையிலுள்ள கொள்வனவுகளில் உள்ளடங்கியிருக்கும். 2015 ஆம் ஆண்டில் மற்றும் 2014 ஆம் ஆண்டில் மார்ச் 31 ஆம் திகதி கம்பனியின் மொத்தக் கடன் கொள்ளளவு மற்றும் பங்கு விகிதாரம் கீழே குறிப்பிடப்பட்டுள்ளது.

	2015 ரூபா	2014 ரூபா
<b>மூலதனப் பிரிவு</b>		
மொத்தக் கடன்	4,861,787,543	-
மொத்தப் பங்குகள்	1,329,052,835	1,209,517,254
விகிதாசாரம்	366%	Nil

வரையறுக்கப்பட்ட இலங்கை கப்பல் கூட்டுத்தாபனம்  
2015 மார்ச் 31 ஆம் திகதியன்று முடிவடைந்த ஆண்டுக்கான நிருவாகச்  
செலவினங்கள் கூறுகள் அடிப்படையில் விளக்கப்பட்டுள்ளது.

	2014/2015 ரூபா.	2013/2014 ரூபா.
<b>நிருவாகச் செலவினங்கள்</b>		
நிறைவேற்று உத்தியோகத்தர் சம்பளம்	41,519,879	34,528,538
எழுது வினைஞர் மற்றும் இணைந்த ஊழியர்களின் சம்பளம்	31,979,533	30,429,204
தற்காலிக மற்றும் சமயாசமய கொடுப்பனவுகள்	577,194	2,135,175
பணிப்பாளர் கட்டணம்	1,782,581	1,068,000
ஊழியர் பிரதிலாப வழங்கல்கள் - ஊழியர் சேமலாப நிதியம்	8,103,167	7,820,738
- ஊழியர் பொறுப்பு நிதியம்	1,620,634	1,566,308
மேலதிக நேரம்	8,994,375	10,116,643
ஊக்குவிப்பு	1,628,442	1,192,901
ஊழியர் பயிற்சிகள்	293,237	492,719
பணிக்கொடை	3,021,961	2,794,411
ஓய்வு விடுமுறை கொடுப்பனவு	2,409,754	2,406,193
உழைப்பு மீதான வரி	538,845	376,131
இழப்பீட்டு கொடுப்பனவு - நுரைச்சோலை	1,121,250	539,250
நூலகம்	2,900	237,205
அலுவலக வாடகை	8,453,828	7,602,442
அச்ச மற்றும் காகிதாதிகள்	2,001,854	1,576,018
அங்கத்துவக் கட்டணம்	759,766	214,840
பத்திரிகைகள் மற்றும் வெளியீடுகள்	299,924	319,220
காப்புறுதி	7,206,224	6,120,983
அலுவலக வளாக மற்றும் உபகரணப் பராமரிப்பு	7,439,519	3,534,173
மின்சாரம்	1,699,638	1,565,653
மின் படகுச் சேவை	41,150	-
ஊழியர் நலன்புரி	14,408,913	9,135,971
பாதுகாப்பு	1,946,517	1,937,372
கணணி	442,272	537,213
பங்களா பராமரிப்பு - முகத்துவாரம்	19,760	103,384
தொலைபேசி	2,358,602	2,553,644
தபால் மற்றும் தந்தி	28,600	22,540
இணையத்தளம் மற்றும் மின்னஞ்சல்	1,668,050	1,507,465
வெளிநாட்டு பிரயாணம்	4,549,702	2,175,456
உள்நாட்டு பிரயாணம்	1,054,405	1,216,236
மேட்டார் வாகனப் பராமரிப்பு	11,694,901	8,706,976
பிரயாணங்களுக்கான கொடுப்பனவு	37,250	38,375
எரிபொருள்	-	(3,025)
பொழுதுபோக்கு	1,422,897	808,007
விளம்பரங்கள்	3,482,579	365,409
வாழ்த்துக்கள் மற்றும் வழங்கல்கள்	111,150	1,070,930
அரசு கண்காட்சிகளுக்கான செலவினம்	117,858	1,534,143
கணக்காய்வுக் கட்டணம்	436,425	404,800

வரையறுக்கப்பட்ட இலங்கை கப்பல் கூட்டுத்தாபனம்  
நிருவாகச் செலவினங்கள் கூறுகள் அடிப்படையில் விளக்கப்பட்டுள்ளது.

	2014/2015 ரூபா.	2013/2014 ரூபா.
நிருவாகச் செலவினம் (தொடர்ச்சி)		
சட்டம் மற்றும் நிபுணத்துவக் கட்டணங்கள்	2,869,724	7,581,834
புதிய செயற்திட்ட செலவினங்கள்	5,125	-
கப்பல் நிர்மானிப்பு மீண்டெழும் செலவினம் - சிலோன் பிரின்ஸ்	5,125	-
நன்கொடைகள்	307,000	68,269
தேய்மானம்	7,771,246	5,271,674
நிலையான சொத்து வெளியேற்றல் மீதான இழப்பீடு	9,000	-
வங்கிக் கட்டணம்	3,289,662	669,650
முத்திரை வரி	30,675	29,850
பற்று வரி	-	2,102
வர்த்தகக் கிடைப்பனவு ஒதுக்கீடுகள் மீதான குறைவு	-	28,737,178
- பொது	-	-
- திரண்ட	138,872,917	-
புதிய கப்பல் செலவீடுகள் தொடர்பான மதிப்பீடுகள்	-	152,552
தேசத்தைக் கட்டியெழுப்பும் வரி	7,745	-
பல்வகைக்கடன்	267,608	291,132
	<u>328,711,362</u>	<u>191,555,882</u>